

# Kies voor een natuurinclusieve ontwikkeling van Groningen

## Kies voor een natuurinclusieve ontwikkeling van Groningen



### Natuurinclusief biedt kansen



Het Groninger landschap gaat ons aan het hart. Groningers houden van hun provincie. Zijn er diepgeworteld, vaak al generaties lang. Dat dierbare landschap moeten we koesteren, maar dat gaat niet vanzelf. Er komen grote transitie op ons af en het landschap is kwetsbaar. Dat vraagt om keuzes. We bepalen nu het landschap van de toekomst. Zijn we over 50 jaar nog steeds trots op ons landschap? Voelen we ons er nog steeds thuis? Het is nu het moment om de maatschappelijke impact van natuur en landschap ten volle te waarderen. Daarom vragen we de provincie Groningen: pak de regie. Kies voor het landschap, kies voor natuurinclusief ontwikkelen.

Wat ons in Groningen bindt, is ons landschap. Het landschap waarin we leven en opgroeien hoort bij onze identiteit. We voelen ons er thuis. Groningen is rijk aan authentieke landschappen. Van Westerwolde met haar besloten houtwallen tot het weidse akkerland van het Oldambt, van de Waddenzee met slik en kwelders, het laagveengebied Groeningen tot het beekdal van de Hunze. Houtwallen, boerderijen, borgen, beken, dijken: elk landschap heeft haar eigen karakteristieke kenmerken. Landschap en biodiversiteit zijn onlosmakelijk met elkaar verbonden. Op een kwelder leven andere planten en dieren dan op akkers en slaperdijken. De betrokkenheid met het landschap blijkt ook uit de vele inwoners die zich (vrijwillig) inzetten voor behoud en ontwikkeling van het landschap.

#### Kwaliteit holt achteruit

Het Groninger landschap verandert. De laatste decennia zelfs sneller dan ooit tevoren. Intensieve landbouw, uitbreiding van kernen en bedrijventerreinen, nieuwe windturbines en zonneparken: ze zetten de kwaliteit van natuur en landschap sterk onder druk. Onze omgeving verandert zo snel, dat bewoners zich minder thuis voelen. Ze onttrekken. Met de teloorgang van het landschap holt ook de biodiversiteit achteruit. Grutto's, scholeksters, veldleeuweriken, patrijzen, vlinders, wilde bijen: allemaal nemen ze af in het landelijk gebied. In bijna dertig jaar verdween in onze omgeving twee derde van de insecten. Insecten spelen een cruciale rol: ze bestuiven bloemen, bomen en struiken, en zijn onmisbaar als voedsel voor vogels en andere dieren. De afname vindt met name op het platteland plaats, buiten de natuurgebieden. Daar stabiliseert de biodiversiteit. In Groninger natuurterreinen verschijnen nieuwe soorten als zeearend, otter en witwangster.

De Raad voor de leefomgeving en infrastructuur heeft recent een rapport uitgebracht (Natuurinclusief Nederland)

waaruit blijkt dat de staat van de natuur in ons land ronduit slecht is. Een vitale natuur is cruciaal voor een leefbaar land. De raad pleit ervoor dat natuurbeleid veel meer verbreed wordt tot al het groen in ons land en sterk verbonden wordt met andere maatschappelijke opgaven.

#### Maakbaarheid stuut op grenzen

De laatste decennia is het landschap steeds meer naar de hand van de mens gezet. Technologie maakte immers alles mogelijk. Boeren op een arme en natte bodem? Dankzij kunstmest en ontwatering kan het. Door dijken en gemalen wonen we onder de zeespiegel en in drassige beekdalen. Lange tijd leek het landschap onbeperkt plooibaar. Inmiddels weten we dat de maakbaarheid op grenzen stuut. Klimaatverandering dwingt ons om mee te bewegen met natuur en landschap. In plaats van nóg hogere rivierdijken, geven we rivierwater de ruimte. Dankzij waterberging, vaak in nieuwe natte natuur, houden Groningers de voeten droog. Het tekent een nieuwe kijk op ruimtelijke opgaven, waarbij natuur en landschap leidend zijn.

#### Maak keuzes, niet alles kan overal

Natuur en landschap verdienen een volwaardige plek in het ruimtelijk beleid. We vragen om een omgevingsbeleid waarin de provincie natuur en landschap 'aan de voorkant' meeneemt in besluiten over ingrepen in de ruimte. En niet als sluitpost, zoals vaak gebeurt. Stel bij nieuwe ontwikkelingen randvoorwaarden op en benoem de kernkwaliteiten. Kies voor een integrale aanpak waarbij natuur en landschap vanzelfsprekend worden meegenomen. Dit is noodzakelijk om de kwaliteit van natuur en landschap overeind te houden en te verbeteren. Essentieel is dat de provincie Groningen daadwerkelijk de regierol op zich neemt. Het landelijk gebied vraagt om een provinciale regisseur die heldere lijnen uitzet, ambitie toont en keuzes maakt. Niet alles kan overal. Landschappelijke inpassing van functies is niet altijd mogelijk.

Maak bewuste keuzes bij de toedeling van functies. Het momentum is er, nu de provincie in haar Omgevingsvisie het fundament legt voor het provinciaal omgevingsbeleid en belangrijke ruimtelijke keuzes worden gemaakt die bepalend zijn voor de toekomst van natuur en landschap in Groningen.

#### Natuurinclusief biedt kansen

Het landschap hoeft niet op slot. Integendeel, kiezen voor natuurinclusief opent de ogen en creëert nieuwe kansen. Veranderen hoort bij het landschap. Erkennen we de ondergrond – de bodem, het watersysteem, het bodemleven – als natuurlijk fundament, dan voorkomt dat onnatuurlijke technologische ingrepen. Beschouw natuur en landschap als bondgenoten, niet als bedreiging. Ze wijzen ons de weg en vertellen waar kansrijke oplossingen liggen. Neem natuurinclusieve landbouw, waarbij de

landbouw profiteert van de natuur. Een gezonde bodem, waarin regenwormen, schimmels en insecten leven, zorgt voor een hogere productie en beschermt gewassen tegen ziekten en plagen.

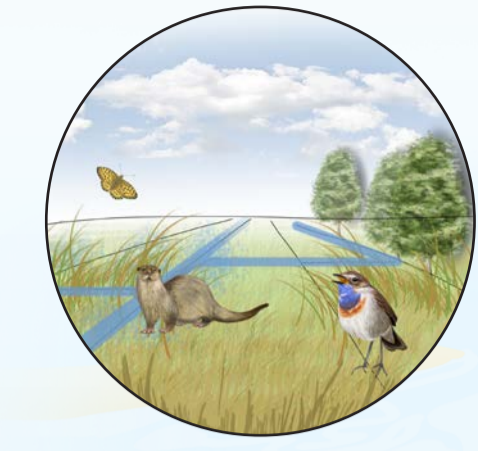
#### Slimme functiecombinaties

Groningen staat de komende jaren voor urgente ruimtelijke opgaven die om oplossingen vragen. Denk aan de klimaatadaptatie, de energietransitie, het herstel van biodiversiteit, de transitie van de landbouw en onze kustverdediging. Juist het creatief combineren van deze opgaven levert nieuwe oplossingen op. Vaak blijkt meer mogelijk dan men denkt. Met slimme functiecombinaties liggen kansen voor het oprapen. Een zonnepark in combinatie met waterberging of veenherstel koppelen aan nieuwe recreatie- of woonconcepten zijn hiervan voorbeelden.

#### Geef natuur de ruimte

Natuurinclusief ontwikkelen begint bij de bodem. Elk landschap is uniek en bestaat uit een optelsom van geologie, bodem, cultuurhistorie, landschapselementen en biodiversiteit. Elke streek vraagt daarbij om een eigen aanpak. We vragen de provincie in te zetten op een fijnmazig groen netwerk door het Groninger land. Geef de natuur de ruimte, ook buiten de bestaande natuurterreinen. Met natuurvriendelijke oevers langs sloten en kanalen, bloemrijke bermen langs wegen en spoorlijnen en vogelakkers

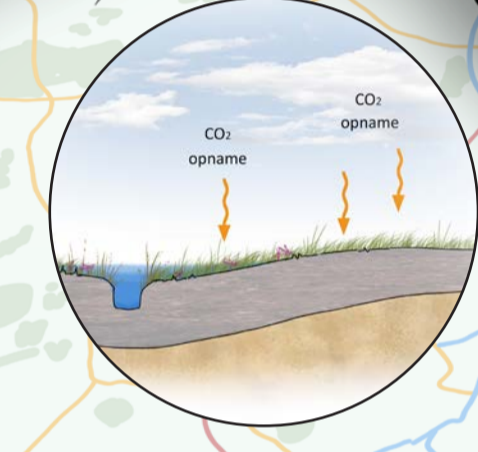
en bloemranden op het boerenland. Van dit fijnmazig netwerk profiteert de Groninger natuur, maar ook de landbouw en de inwoners. Natuur draagt in belangrijke mate bij aan het welzijn van mensen. Uit onderzoek blijkt dat een groene omgeving de gezondheid stimuleert, van jong (spelen) tot oud (gezond oud worden en uitnodiging tot bewegen). Natuur heeft een positieve sociaaleconomische en maatschappelijke impact. Het natuurnetwerk maakt onze provincie een nóg fijnere plek om in te wonen, werken en recreëren.



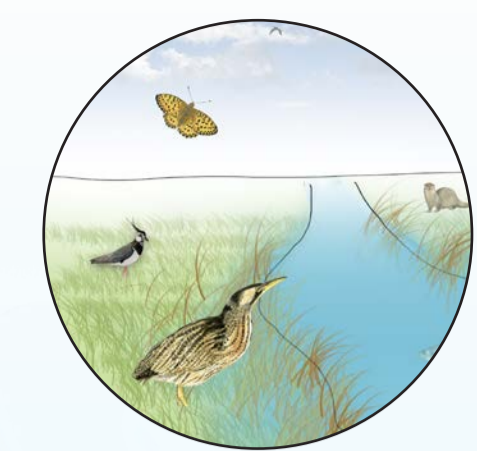
Investeer in een groenblauwe dooradering.



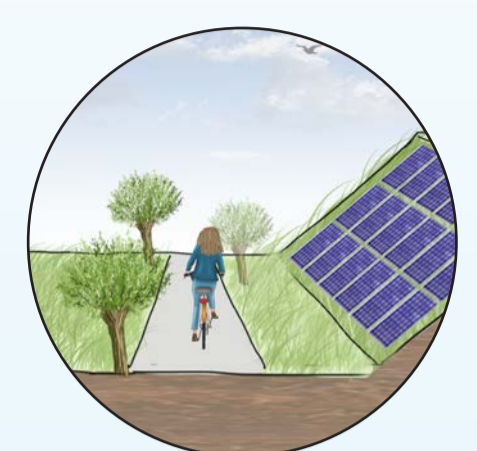
Laat het landschap mede de koers van de landbouw bepalen.



Stimuleer herstel van het laagveen en stop de veenoxidatie. Veenbehoud draagt bij aan biodiversiteit en vermindering CO<sub>2</sub> emissie.



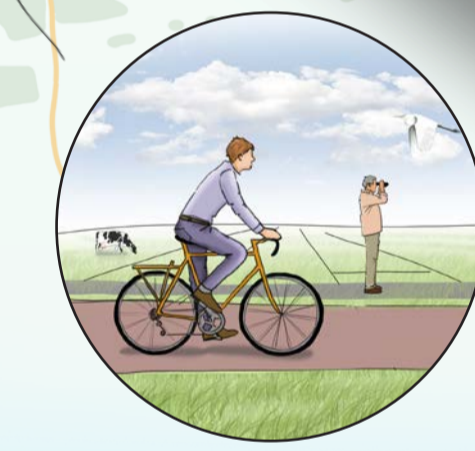
Zet in op de realisatie van zoet-zoutovergangen.



Zorg dat energieparken kwaliteit toevoegen en zet in op clustering.



Stimuleer binnen de provincie regionale kringlopen met samenwerking tussen akkerbouw- en veeteeltbedrijven.



Koester de ruimte in Groningen. Niet alles kan overal. Maak van meervoudig ruimtegebruik een koppelplicht.



Maak van natuurinclusief bouwen een uitgangspunt.

## Aangeboden door:



# Opgaven voor Groningen

**De aanpak ‘kies voor een natuurinclusieve ontwikkeling van Groningen’ biedt vele voordelen en kan bij alle ruimtelijke opgaven worden toegepast. De onderstaande lijst toont per thema de prioriteiten.**

## Landschap en natuur



Kies nu voor herstel van biodiversiteit. Verhoog de biodiversiteit door bij alle ruimtelijke ontwikkelingen randvoorwaarden op te nemen die verplichten tot het investeren in een fijnmazig landschappelijk groen netwerk. Deze groenblauwe dooradering dient verschillende doelen waardoor de investering zichzelf terugverdient.



Kies nu voor de spoedige afronding van het Nationaal Natuurnetwerk (NNN). Stel daarbij concrete voortgangdoelen, zodat het NNN daadwerkelijk in 2027 is afgerond. Onderzoek de mogelijkheden om het NNN uit te breiden met de eerder door de provincie geschrapte verbindingzones en nieuwe opgaven om bijvoorbeeld de laagveengebieden te behouden.



Kies nu voor slimme bosuitbreiding. Bos biedt ruimte voor nieuwe natuur, biodiversiteit en koppelkansen met recreatie, het verbeteren van de leefbaarheid en de woningbouw. Vergroot het areaal bos met minimaal 10 procent.



Kies voor participatie en ondersteun en stimuleer inwoners en lokale organisaties om aan de slag te gaan met natuur en landschap in hun woonomgeving. Maak daarbij gebruik van hun kennis.

## Natuurinclusieve energietransitie



Kies voor een bundeling van aanbod en vraag naar duurzame energie. De energietransitie is onontkoombaar en heeft grote gevolgen voor ons landschap. Maar we bepalen met elkaar waar en onder welke voorwaarden deze transitie plaatsvindt. Zet in op clustering. Pak de regio en ontzie beschermde landschappen en natuurgebieden.



Kies voor kwaliteit. Stel strenge eisen aan de ontwikkeling van energieparken. Zorg ervoor dat een energiepark (ecologische) kwaliteit toevoegt en meerdere doelen dient. Maak een landschapsladder waarin duidelijke randvoorwaarden worden opgenomen. Laat bewoners meebeslissen en profiteren. Leg een fors aandeel lokaal eigendom (minimaal 50 procent) vast bij energieprojecten.



Koester de ruimte

## Water



Kies nu voor zoet-zoutovergangen. Zet in op de realisering van zoet-zoutovergangen bij het Lauwersmeer en de Westerwoldse Aa. Natuurlijke overgangen van zout naar zoet zijn een zeldzaamheid en vertegenwoordigen hoge ecologische waarden.



Kies voor veenbehoud. Maak in samenwerking met de waterschappen zo snel mogelijk een einde aan de voortgaande veenoxidatie door verhoging van het waterpeil in veenweidegebieden en koppel dit aan andere opgaven. Veenbehoud is goed voor de biodiversiteit en voor het stoppen van CO<sub>2</sub> emissie.



Kies voor natuurlijke waterbuffers. De beschikbaarheid van zoet water staat onder druk. Benut oude kreken, maren en riviertjes voor vergroting van de waterbergingscapaciteit, onder gelijktijdige versterking van de landschappelijke en ecologische kwaliteit.



Kies voor een klimaatbestendige kustzone, maak gebruik van natuurlijke opslibbing zodat de kust kan meegroeien met de zeespiegelstijging.

## Ruimte en mobiliteit



Ga bij de woningbouwopgave uit van de prognoses van het Planbureau voor de Leefomgeving en het kabinet (Programma Woningbouw). Een extra opgave daarbovenop (Deltaplan voor het Noorden) kan pas als dit breed gedragen wordt door inwoners en maatschappelijke organisaties. Wat ons betreft staan de kracht en kwaliteit van Noord-Nederland zelf daarbij centraal.



Zet in op duurzame regionale (OV-) verbindingen tussen de stad en omliggende kernen en kernen onderling. Ontsluit ook belangrijke voorzieningen en publiekstrekkers via deze verbindingen.



Koester de ruimte in Groningen. Maak bewuste keuzes bij de toedeling van functies, niet alles kan overal. Maak van meervoudig ruimtegebruik een voorwaarde, geen koppelkans maar een koppelplicht.



Kijk goed naar de maatschappelijke meerwaarde van grote bedrijven. Beperk de vestigingsmogelijkheden voor ‘XXL’ en energie-intensieve bedrijven, zoals hyperscale datacentra. Voorkom hiermee extra druk op de energietransitie.



Maak het landschap toegankelijk: leg aantrekkelijke overstappunten, zogeheten ‘natuurpoorten’, aan bij grotere natuurgebieden. Maak deze plekken goed bereikbaar met het openbaar vervoer. Vergroot het aantal wandel- en fietspaden in het landelijk gebied.



Maak van natuurinclusief bouwen een uitgangspunt. Benut de koppelkansen hiervan bij andere opgaven, zoals de aanleg van bos bij nieuwe woningbouw, de bijdrage aan klimaatadaptatie en het versterken van de biodiversiteit.

## Wat houdt natuurinclusief ontwikkelen in?

De Groninger natuur- en landschapsorganisaties bieden daarvoor een aanpak. Benader een ruimtelijk ontwikkeling op de volgende wijze:

- 1 Begin bij de bodem**  
Waar bestaat de bodem uit? Zand, veen, klei of een ander bodemtype? Is de bodem nat of droog, ligt het hoog of laag? Wat vertelt de bodem ons? Welke kansen en belemmeringen biedt de bodem en het water dat erdoor stroomt?
- 2 Verweef natuur met het landschap**  
Draag bij aan een Groninger landschap waar dieren en planten de ruimte krijgen. In de bodem, maar ook daarboven. Geef de natuur ook de ruimte buiten de bestaande natuurgebieden. Met ecologische bermen, bloemdijken, natuurranden, houtsingels, natuurvriendelijke oevers ontstaat een fijnmazig groen netwerk ‘een groenblauwe dooradering’ door de hele provincie. Dit netwerk maakt de natuurgebieden robuuster en het platteland aantrekkelijker. De biodiversiteit wordt hierdoor versterkt. Met deze aanpak worden verschillende doelen bereikt waardoor de investering zichzelf terugverdient.
- 3 Stem het ruimtegebruik af op bodem, natuur en landschap**  
De bodem als uitgangspunt en het verweven van natuur en landschap daarbovenop is een duurzame wijze van omgaan met de ruimte van Groningen. Een werkwijze die is opgewassen tegen een veranderend klimaat en tegelijkertijd ruimte geeft aan de transities die nodig zijn en passend bij de Groninger identiteit.

Transities en opgaven zijn onder andere:

- |                   |                  |
|-------------------|------------------|
| Biodiversiteit    | Woningbouw       |
| Klimaatadaptatie  | Infrastructuur   |
| Landbouwtransitie | Waterberging     |
| Energietransitie  | Duurzaamheid     |
| Bedrijvigheid     | Stikstofreductie |



## Voortrekkersrol

Een natuurinclusieve provincie is een gezamenlijke opgave. Laten we met elkaar ons natuurlijk landschap behouden en versterken. Juist onze provincie heeft hiervoor ijzersterke troeven in handen: authentieke landschappen, hoogwaardige natuurgebieden, ruimtelijke opgaven die vragen om natuurlijke oplossingen en sterke partijen die elkaar weten te vinden. Groningen neemt al een voortrekkersrol op tal van terreinen, waaronder de kringlooplanbouw, de energietransitie en een groene kustverdediging. Laten we daar de aanpak aan toevoegen waarbij natuur en landschap leidend zijn voor ruimtelijke ontwikkelingen. Als natuur- en milieuorganisaties reiken we de hand.

We denken en werken graag mee om natuurinclusieve kansen te verzilveren. Natuurinclusief doen we met elkaar. Gemeenten, provincie, bedrijven, waterschappen, Stadlers en Ommelanders: door samen natuurinclusief te ontwikkelen, krijgt het Groninger landschap een immense kwaliteitsimpuls. Het landschap houdt niet op bij de provinciegrens. Zo vormen veel Groningse waterlopen samen met Drentse beken een gezamenlijk watersysteem. De oostelijke grensstreek maakt op haar beurt onderdeel uit van het stroomgebied van de (Duitse) Eems. Vanuit de systeemgedachte is het belangrijk dat waar nodig wordt gekozen voor een regionale aanpak, los van (bestuurlijke) grenzen.

Aangeboden door:

