



**Natuur en Milieufederatie Groningen**

**Evaluatief Jaarverslag 2010**

————— **COLOFON** —————

**Evaluatief Jaarverslag 2010**

Natuur en Milieufederatie Groningen

Zuiderpark 16,  
9724 AG Groningen

*T* 050 313 08 00  
*E* info@nmfgroningen.nl  
*W* www.nmfgroningen.nl

*De Natuur en Milieufederatie Groningen wordt financieel  
ondersteund door de Nationale Postcode Loterij.*



April 2011

## 2,25 miljoen van Postcode Loterij voor De Natuur en Milieufederaties

De Natuur en Milieufederaties hebben in 2010 van de Nationale Postcode Loterij een bedrag van 2,25 miljoen euro ontvangen. De cheque werd overhandigd tijdens het Goed Geld Gala 2010. Op dit bijzondere gala werd de verdeling van de opbrengsten voor goede doelen uit 2009 bekendgemaakt. In totaal verdeelde de Postcode Loterij 256 miljoen euro onder haar goede doelen – een groei van 5% ten opzichte van 2008. De Natuur en Milieufederatie Groningen heeft in 2010 dankzij de deelnemers van de Nationale Postcode Loterij onder andere de volgende projecten kunnen realiseren: Nacht van de Nacht, Klimaatkaravaan en Hennep to House.



Voorzitter Hugh Gallacher en secretaris Rita Kwakkestein van De Natuur en Milieufederaties ontvangen de cheque van 2,25 miljoen euro uit handen van managing director Marieke van Schaik van de Nationale Postcode Loterij.

Foto: Roy Beusker

## Inhoud

1	Inleiding	4
2	Groene Ruimte	5
	2.1 Toetsing aan Werkplan 2010	5
	2.2 Toetsing aan Meerjarenbeleidsplan 2008-2011	9
3	Bebouwde Ruimte en Mobiliteit	10
	3.1 Toetsing aan Werkplan 2010	10
	3.2 Toetsing aan Meerjarenbeleidsplan 2008-2011	11
4	Klimaat en Energie	12
	4.1 Toetsing aan Werkplan 2010	12
	4.2 Toetsing aan Meerjarenbeleidsplan 2008-2011	14
5	Duurzame Bedrijvigheid	15
	5.1 Toetsing aan Werkplan 2010	15
	5.2 Toetsing aan Meerjarenbeleidsplan 2008-2011	17
6	Communicatie en Netwerken	18
	6.1 Toetsing aan Werkplan 2010	18
	6.2 Toetsing aan Meerjarenbeleidsplan 2008-2011	20
7	Algemeen	21
	7.1 Toetsing aan Werkplan 2010	21
	7.2 Toetsing aan Meerjarenbeleidsplan 2008-2011	21
8	Ontwikkeling organisatie	22
	8.1 Personeel	22
	8.2 Financiën	24
	8.3 Interne organisatie	28
	8.4 Balans per 31 december 2010	29
	8.5 Staat van baten en lasten over 2010	30
	8.6 Grondslagen voor de waardering van activa en passiva en voor de bepaling van het resultaat	31
	8.7 Begroting 2011	33
	8.8 Overige gegevens	34

BIJLAGE 1: Overzicht projecten en urenrealisatie 2010

BIJLAGE 2: Samenvatting verantwoordingsverklaring

BIJLAGE 3: Controleverklaring

## 1. INLEIDING

In maart 2010 is de Milieufederatie Groningen omgedoopt in de Natuur en Milieufederatie Groningen (NMG). De nieuwe naam is een markeringspunt in een turbulente periode waarin een vrijwel geheel nieuw team van medewerkers is gevormd, een nieuw kantoor is betrokken, een nieuwe huisstijl is ontwikkeld, en de Stichting met nieuw elan de vraagstukken waarvoor zij zich gesteld ziet tegemoet treedt. De NMG is in 2010 een maatschappelijke organisatie die zich in het brandpunt van grootschalige economische en ruimtelijke ontwikkelingen in de provincie Groningen gepositioneerd heeft, en daarbij consequent aandacht vraagt voor een betere balans tussen de belangen van economie enerzijds en leefomgeving anderzijds.

Als de ontwikkelingen worden afgezet tegen het Meerjarenbeleidsplan 2008-2011, dan valt op dat het activiteitsniveau van de NMG veel hoger is dan in 2008 voorzien. Mede daardoor is een aantal doelstellingen uit het Meerjarenbeleidsplan al in het derde verslagjaar – 2010 – gerealiseerd. Daarnaast moet geconstateerd worden dat een aantal ambities uit het MJB 2008-2011 op de achtergrond is geraakt, omdat niet-voorzien actuele ontwikkelingen duidelijk een hogere prioriteit hebben. Met dit evaluatief jaarverslag wil de NMG ook inzicht geven in de prioriteitstelling zoals die zich heeft ontwikkeld.

Al op 4 januari 2011 bracht de Natuur en Milieufederatie Groningen haar publieksjaarverslag 2010 uit. Het onderhavige verslag is een op evaluatie en interne ontwikkelingen gerichte aanvulling op het publieksverslag. Het beoogt inzicht te geven in de mate waarin doelstellingen, geformuleerd in het Meerjarenbeleidsplan 2008-2011 en het Werkplan 2010, daadwerkelijk gehaald werden. Daarnaast geeft het een beeld van de personele, financiële en organisatorische stand van zaken in 2010. Overlap van informatie tussen het publieksverslag en het evaluatieve verslag is zo klein mogelijk gehouden. De verschillende verslagen moeten dan ook in aanvulling op elkaar gelezen worden.

In dit evaluatieve verslag wordt de thema-indeling uit het Meerjarenbeleidsplan 2008-2011 aangehouden. De werkvelden *Groene Ruimte, Bebouwde Ruimte en Mobiliteit, Klimaat en Energie, Duurzame Bedrijvigheid, Communicatie en Netwerken* en *Algemeen* komen achtereenvolgens aan bod in de hoofdstukken 2 t/m 7. Hoofdstuk 8 gaat in op de ontwikkelingen binnen de organisatie.

De activiteiten in 2010 zijn in grote lijnen gerealiseerd als voorgenomen. Dit geldt voor de in het Werkplan gestelde doelen en de geformuleerde producten en resultaten. De ureninzet is echter in 2010 veel groter geweest dan voorgenomen, met name door een veel grotere noodzaak tot inbreng in de ontwikkelingen rond de Eemshaven en Delfzijl dan was voorzien, en een aantal actualiteiten op het beleidsthema Klimaat en Energie (waaronder CO<sub>2</sub>-afvang en -opslag). In het *Overzicht projecten en urenrealisatie 2010*, opgenomen als Bijlage 1, is per activiteit aangegeven hoe het aantal gerealiseerde uren zich verhoudt tot de oorspronkelijke planning. In Bijlage 2 is de verantwoordingsverklaring van het Bestuur kort samengevat. Tot slot is bij dit verslag een controleverklaring opgenomen (Bijlage 3).

## 2. GROENE RUIMTE

### 2.1 Toetsing aan Werkplan 2010

#### *Extern overleg*

In 2010 is het overleg met collega-natuurbeschermingsorganisaties geïntensiveerd. Deze samenwerking heeft geresulteerd in het gezamenlijk optrekken in dossiers rond het Eems-Dollardestuarium, de ontwikkelingen in de Eemshaven en Delfzijl en het natuur- en landschapsbeleid. Hieruit zijn diverse gezamenlijke initiatieven totstandgekomen gecoördineerd door de NMG. Het overleg met I&M, RWS, EL&I en DLG is in 2010 op goede voet voortgezet en heeft bijgedragen aan een adequaat inzicht in elkaars standpunten, initiatieven en projecten. Het overleg met LTO Noord is in 2010 mede naar aanleiding van het project Ligboxenstallen en de discussies rond de EHS en intensieve veehouderij geïntensiveerd. Het overleg met de Provincie en Statenleden is mede door deze discussies en de ontwikkelingen in de Eemsdelta sterk geïntensiveerd, waardoor deze thema's in gezonde samenspraak behandeld konden worden.

#### *Actualiteiten*

Veel overheden, burgers en aangesloten organisaties verzochten de Natuur en Milieufederatie om commentaar, hulp of advies over een breed scala aan onderwerpen, zoals intensieve veehouderij, bouwprojecten, handhavingsproblemen, nieuwe infrastructuur en het verdwijnen van karakteristieke landschapselementen (houtsingels, kronkelende sloten, pingoruïnes, e.d.). Deze vragen werden veelal naar tevredenheid beantwoord. Daarnaast hebben deze meldingen en vragen een belangrijke signaal-functie voor de NMG: zo kan zij tijdig aan de bel trekken mochten ontwikkelingen structureel een probleem lijken te worden voor landschap en natuur in onze provincie.

#### *Natuur en landschap*

In 2010 heeft de coördinerende rol van de NMG bij de samenwerkende natuurbeschermingsorganisaties geresulteerd in tal van gezamenlijke activiteiten om het natuur- en landschapsbelang goed onder de aandacht te brengen. Zo namen op 19 mei de gezamenlijke natuur- en landschapsorganisaties de Statenleden mee op excursie naar het Eems-Dollardgebied om de precaire relatie tussen de kwetsbare natuur van het estuarium en de sterk toenemende economische bedrijvigheid in de delta onder de aandacht te brengen. Tijdens de excursie werden de Statenleden bijgepraat over de ontwikkelingen in deze regio, met name waar het gaat om de effecten van economische ontwikkelingen op de ecologische en milieukwaliteit rond het estuarium. Daarbij werd ruim aandacht besteed aan de relatie tussen deze ontwikkelingen en lopende programma's zoals Economie en Ecologie in Balans en Naar een Rijke Waddenzee. In de zomer werd namens de gezamenlijke organisaties door de NMG de publicatie *10 bouwstenen voor een groen en duurzaam Groningen* rondgestuurd ter inspiratie bij het opstellen van de verkiezingsprogramma's voor de provinciale verkiezingen in 2011. Verder werd van-uit de NMG inbreng geleverd bij de gebiedscommissies Meerstad, Westerbroek en LC Midden-Groningen, en werd in een reactie op de Concept Nota Normdoelstellingen Water aandacht gevraagd voor de waterhuishouding en verdrogingsproblematiek bij natuurgebieden. De onevenredig zware bezuinigingen van het in 2010 aangetreden kabinet op natuur en landschap leidde tot een intensivering van overleg met beleidsmakers om in samenspraak tot een goed onderbouwde reactie te kunnen komen. Dit heeft uiteindelijk bijgedragen aan een onvoorziene overschrijding van het aantal begrote uren.

### *Visie Natuurcompensatie*

Bij het realiseren van met name infrastructurele projecten ontstaat vaak schade aan natuur en landschap die gecompenseerd moet worden. Op dit moment wordt per project naar geschikte compensatie gezocht. Teneinde de samenhang in de natuurontwikkeling te bevorderen, was de Provincie van plan om, in samenwerking met de NMG, een natuurcompensatievisie te ontwikkelen. Helaas is dit, mede door onzekerheid over verschillende infrastructurele ingrepen, door de Provincie niet verder opgepakt. De hiervoor begrote uren zijn niet gerealiseerd.

### *Landschapsfonds Groningen*

Gezien de grote opgave voor landschapsbeheer en -herstel moet gezocht blijven worden naar andere mogelijkheden om middelen hiervoor te genereren, zeker nu huidige financieringsbronnen óf uitgeput (PLG) óf onzeker (SNL, LFA-vergoeding) zijn. De NMG heeft zich hiervoor meermalen hard gemaakt in reacties richting, en gesprekken met, bestuurders. In 2010 hebben we echter weinig kans gezien de ontwikkeling van een dergelijk fonds een impuls te geven, met name door de urgente veranderingen in het natuur- en landschapsbeleid van de nieuwe regering en de grote tijdbelasting die dat voor de NMG met zich meebracht. Vanwege het grote belang van alternatieve financieringsbronnen voor het landschap zullen we ons hier in 2011 weer volop voor gaan inzetten.

### *Provinciaal ruimtelijk en economisch beleid*

De NMG heeft in een vroeg stadium namens de gezamenlijke natuur- en landschapsorganisaties meegepraat en -gedacht over nieuwe provinciale ruimtelijke plannen. Zo wordt inbreng geleverd in de klankbordgroep voor de buizenzone Eemsdelta en is een uitvoerige reactie op het MER ingebracht waarin aandacht wordt gevraagd voor de natuur- en landschapseffecten van de verschillende tracés. Deze reactie is in nauw overleg met de grotere natuurorganisaties, de Waddenvereniging en lokale landschapsorganisaties totstandgekomen, zodat alle mogelijke aspecten al in een vroeg stadium de aandacht krijgen en kunnen worden meegewogen bij de realisatie van de buizenzone. In 2009 hebben we de problematiek rond de verlichting in ligboxenstallen met succes aangekaart. Dit resulteerde in 2010 in een project, waarbij we samen met de Provincie en LTO Noord hebben meegedacht over mogelijke alternatieve ruimtelijke regelgeving. De Natuur en Milieufederatie is ook de spin in het web wanneer het gaat om de ruimtelijke aspecten van alternatieve energiebronnen, met als doel de realisatie van duurzame energie mét oog voor natuur en landschap. Vanuit die rol hebben wij in 2010 inbreng geleverd in de discussie rond windenergie: enerzijds de belangen van duurzame energie onderstrepend, maar anderzijds kritisch meedenkend over mogelijk negatieve aspecten op landschap en natuur. Daarnaast heeft de NMG kritisch meegedacht en inbreng geleverd bij het voorstel voor wijzigingen in de provinciale verordening en de ruimtelijke regels omtrent mestlo's. Bij de discussie over de wijziging van de regels inzake de intensieve veehouderij is de NMG nauw betrokken geweest; er is met name veel tijd besteed aan het correct inschatten van de mogelijke effecten van de diverse alternatieven om hierover de Staten te kunnen adviseren. Vanwege de pro-actieve rol die de NMG de afgelopen jaren steeds meer inneemt in de discussie rond het ruimtelijk beleid van de Provincie, zien we dat we steeds vaker reeds in een vroeg stadium bij de plannen betrokken wordt en inbreng kunnen leveren. We zijn hierover zeer tevreden, maar zien wel dat dit aanzienlijk meer tijd vraagt, waardoor het beschikbare aantal uren ruim is overschreden.

### *Nacht van de Nacht*

De Nacht van de Nacht heeft ook in 2010 aandacht gevraagd voor het belang van donkere nachten. De grote inzet vanuit de NMG heeft ertoe geleid dat met maar liefst 21 activiteiten (waaraan ruim 1000 mensen deelnamen), met 14 gemeenten die de nacht actief ondersteunden en een recordaantal van 65 participerende bedrijven de Nacht van de Nacht een groot succes werd. Dit jaar was er vooral aandacht voor de bedrijven in de gemeente Groningen, die middels een persoonlijke benadering geïnformeerd werden over de mogelijkheden van slim en duurzaam verlichten van bedrijfspanden. Aangezien het

evenement Nacht van de Nacht inmiddels grote bekendheid geniet, zal in de toekomst nog meer ingezet worden op structurele maatregelen van overheden en bedrijven.

#### *Ave Natura*

In 2010 werd besloten om ons binnen dit project te concentreren op het Eems-Dollardestuarium. Omdat we op veel manieren uitermate betrokken zijn bij ontwikkelingen in dit gebied, denken we dat we kunnen bijdragen aan een voorspoedige en tijdige totstandkoming van het beheerplan, waarin de natuurdoelen zorgvuldig veiliggesteld zijn. De NMG heeft in 2010 de aanzet gegeven voor een gezamenlijk platform van Nederlandse en Duitse natuur- en landschapsorganisaties, om in samenspraak een visie te ontwikkelen op de ontwikkelingen in het estuarium, hetgeen als inbreng kan dienen in de beheerplannen. Bovendien leverde de NMG al in een vroeg stadium een kritische input in de plannen voor het beheerplan door overleg met de Provincie Groningen, Rijkswaterstaat en EL&I. Deze werkzaamheden zullen in 2011 worden voortgezet.

#### *Schoonwaterestafette*

Voor dit landelijke project heeft de NMG een extra project uitgevoerd. De Groninger Vismigratiekaart is in januari gepresenteerd aan gedeputeerde Hollenga. De kaart is volop in het nieuws geweest met items in het Dagblad en op TV Noord. De kaart heeft de problematiek van de Groninger waterhuishouding voor vissen in kaart gebracht en bekender gemaakt bij burgers en bestuurders. De gegevens op de kaart zijn aangeleverd vanuit de waterschappen. In 2011 kunnen de waterschappen een flinke slag maken met het aanpakken van vismigratieknelpunten door de toegekende Waddenfonds aanvraag.

#### *In Gesprek met de Eems-Dollard*

In 2010 is het project In Gesprek met de Eems-Dollard opgestart. Doelen binnen dit project zijn het initiëren van een samenwerking tussen Nederlandse en Duitse natuur- en milieuorganisaties om gezamenlijk doelen voor de Eems-Dollard te formuleren en afspraken met andere belanghebbenden te maken. Deze samenwerking is in december 2010 opgestart met de deelname van 9 Nederlandse en Duitse organisaties. De groep heeft de wens uitgesproken om de samenwerking in de toekomst voort te zetten en verder vorm te geven.

Daarnaast zal in het project gewerkt worden aan andere deelprojecten, zoals het inrichten van een Nederlands-Duitse website over de Eems-Dollard, een project voor jongerenparticipatie, en de organisatie van een aantal debatten over Natura 2000.

De urenbesteding is onder de begroting van het werkplan gebleven, omdat het communicatiespoor van het project nog niet opgestart kon worden.

#### *Gemeentelijk RO-beleid*

Sinds de invoering van de nieuwe Wet ruimtelijke ordening zijn gemeenten druk bezig hun bestemmingsplannen te vernieuwen. Provinciale goedkeuring voor deze plannen is niet meer nodig. De NMG heeft, in samenwerking met aangesloten organisaties, vooral gekeken naar de nieuwe bestemmingsplannen buitengebied. Bij 6 ontwerpplannen, een voorontwerp en een ontwerp-structuurvisie bleek de bescherming van natuur en landschap dusdanige gebreken te vertonen dat wij zienswijzen hebben ingediend. Dit leidde soms tot aanpassing van de plannen. In één geval zijn wij in beroep gegaan bij de Raad van State.

Daarnaast vond regelmatig overleg plaats met de gemeente Delfzijl over het nieuwe bestemmingsplan Oosterhorn en is een reactie gestuurd op het plan Marconi (aanpassen buitendijks Delfzijl).

De Natuur en Milieufederatie heeft ook met zienswijzen gereageerd op verschillende plannen voor uitbreiding van intensieve veehouderij en voor het dempen van karakteristieke sloten en maren in het wierdengebied. De Provincie werd verzocht de regelgeving in de Provinciale Omgevingsverordening ter bescherming van deze sloten en maren en de onregelmatige blokverkeveling aan te scherpen.



Het gemeentelijk RO-beleid heeft meer tijd gekost dan begroot.

#### *Middag-Humsterland*

Met het vaststellen van een slotencasco van te beschermen sloten en het vastleggen van dit casco in de Provinciale Omgevingsverordening is een belangrijk deel van het werk van de begeleidingscommissie Middag-Humsterland afgerond. De vergaderfrequentie is drastisch verlaagd. Het slotencasco werd echter, ondanks onze zienswijze en inspraak, niet naar behoren verwerkt in het bestemmingsplan buitengebied Zuidhorn en de gemeente bleek niet bereid het plan aan te passen. Samen met de Stichting Behoud Rietdal Noordhorn is de NMG vervolgens in beroep gegaan bij de Raad van State. Met name inspraak en beroep hebben ertoe geleid dat aan Middag-Humsterland meer uren zijn besteed dan begroot.

#### *Participatie RO-beleid*

In 2010 heeft de NMG een eerste aanzet gemaakt voor de opzet van het Netwerk RO. Via dit Netwerk organiseren we lokale groepen en betrokken individuen uit de provincie, zodat zij actief kunnen bijdragen en hun gebiedskennis kunnen inbrengen bij het beoordelen van nieuwe ruimtelijke plannen. Daarnaast kan via het Netwerk kennis uitgewisseld worden, waarmee alle partijen hun voordeel kunnen doen. In 2010 zijn middels een enquête via de Groene Peiler en oproepen in onze nieuwsbrief en bij onze achterban de eerste 50 belangstellenden voor het Netwerk geworven. Voor deze mensen is vervolgens een kennismakingsbijeenkomst georganiseerd, waarin de opzet en het toekomstige functioneren van het Netwerk kon worden besproken en er bovendien ruimte was voor informatieve lezingen over de nWro en grote ruimtelijke plannen en de rol van burgerparticipatie hierin. Vanwege een grote tijdsinzet vanuit de NMG op de ontwikkelingen in de Eemsdelta was er helaas minder tijd beschikbaar voor het Netwerk RO, waardoor hier minder uren op zijn gedraaid dan initieel voorzien.

#### *Ondersteuning landinrichtingscommissies*

In 2010 heeft de NMG als vanouds de landinrichtings- en gebiedscommissies ondersteund door nieuwe leden aan te dragen en door het ondersteunen van de natuurvertegenwoordigers in deze commissies. Met name aan de gebieds- en landinrichtingscommissies Meerstad, Westerbroek en Midden-Groningen is veel ondersteuning geboden, vanwege de actuele discussies en activiteiten rond de realisatie van de EHS in deze gebieden. We zijn er echter in 2010 niet aan toegekomen om speciale werkconferenties te organiseren voor de natuurbeschermingsvertegenwoordigers in de commissies, zoals wel gepland was. Hierdoor zijn in totaal minder uren aan dit onderwerp besteed dan in het werkplan begin dit jaar voorzien was.

#### *Integraal waterbeheer / Kaderrichtlijn Water*

De Nederlandse stroomgebiedbeheerplannen, die op grond van de Kaderrichtlijn Water aan de Europese commissie zijn toegezonden, vertonen helaas een te laag ambitieniveau. Voor de plannen die betrekking hebben op onze provincie is dit niet anders. Onze reacties op de ontwerpplannen hebben slechts tot weinig aanpassingen geleid. Natuurmonumenten heeft hierover een klacht naar de Europese Commissie gezonden. Ook de NMG heeft hieraan een bijdrage geleverd.

De NMG heeft in 2010 het onderzoek van een student van de RUG begeleid naar de verspreiding en effecten van medicijnenverontreiniging in Groninger oppervlakte- en grondwater. Klimaatverandering en zeespiegelstijging zullen in de komende decennia grote invloed hebben op de benodigde en beschikbare hoeveelheden zoet oppervlaktewater. In het project Droogtestudie Noord-Nederland (getrokken door de Provincie Groningen) wordt getracht dit probleem in kaart te brengen en te inventariseren hoe ervoor gezorgd kan worden dat Groningen, Friesland en Drenthe ook in de toekomst over voldoende water kunnen beschikken. Belangrijk is de vraag of er meer (vuil) water uit het IJsselmeer wordt aangevoerd, of dat meer wordt ingezet op het vasthouden van het regenwateroverschot uit de winter. De resultaten moeten worden ingepast in het Deltaplan. Omdat de afstemming met het Deltaplan

vertraging opleep, heeft dit project enige tijd stil gelegen. Hierdoor zijn er aanmerkelijk minder uren besteed dan begroot.

#### *Niet gefinancierde werkzaamheden*

Voor een aantal projecten en werkzaamheden die in het werkplan 2010 waren opgenomen hebben we in 2010 geen financiering kunnen krijgen, waardoor deze niet tot uitvoering zijn gekomen. Het gaat om de projecten: Herstructurering Bedrijventerreinen, Visie en Ontwikkeling Lauwersmeer, Projectontwikkeling Waddenfonds, Big Jump, Land van Flúster en Dúster, en Projectontwikkeling Marenherstel.

## **2.2 Toetsing aan Meerjarenbeleidsplan 2008-2011**

De Natuur en Milieufederatie Groningen is erin geslaagd om op een positieve manier bij de Provincie te agenderen dat zij haar coördinerende rol op het vlak van ruimtelijke ontwikkelingen en natuur- en landschapsbeleid op zich neemt. In het kader van de nieuwe Wet ruimtelijke ordening signaleert de NMG knelpunten in bestemmingsplannen en afwijkingen van provinciaal omgevingsbeleid. Dat leidt veelal tot overleg over bijstellingen in de planvorming met overheden, belangenorganisaties en beheerorganisaties. Ook vindt afstemming met de Provincie over procedurele activiteiten plaats. De NMG ondersteunt daarmee de Provincie om haar coördinerende en stimulerende rol op natuur- en landschapsbeleid te vervullen.

Op het vlak van het Landschapsfonds zijn weliswaar stappen gezet, maar ook moet helaas worden geconstateerd dat de NMG hieraan ook in 2010 weinig impuls heeft kunnen geven. Wel is positief dat inmiddels in het Zuidelijk Westerkwartier een initiatief is opgezet voor alternatieve financiering van landschapsbehoud. Door actief meepraten en -denken heeft de NMG de waarden van natuur en landschap onder de aandacht kunnen brengen bij nieuwe plannen inzake de buizenzone, intensieve veehouderij, verlichting van ligboxenstallen, windenergie en droogtestudie. Daarnaast is door de NMG een grote bijdrage geleverd aan het onder de aandacht brengen van de precaire situatie in de Eems-delta, waar het een complexe zoektocht is naar de balans tussen natuur, landschap en economische ontwikkelingen. Op een aantal natuur- en landschapsonderwerpen is nog onvoldoende beweging in de door ons gewenste richting gerealiseerd. Zo ligt de verwerving en inrichting van de EHS onder vuur door de plannen van de nieuwe regering, biedt de verdrogingsbestrijding voorlopig onvoldoende perspectief, lijkt het gedempt tij in het Lauwersmeer nog niet haalbaar, en zijn de doelen ten aanzien van waterkwaliteit en peilbeheer nog niet voldoende binnen bereik.

### 3. BEBOUWDE RUIMTE EN MOBILITEIT

#### 3.1 Toetsing aan Werkplan 2010

##### *Extern overleg*

In 2010 zijn iets meer uren dan geraamd geboekt op extern overleg. Dit komt vooral omdat met veel gemeenten overleg is gevoerd in het kader van de krimpproblematiek. Een aantal gemeenten ziet de groenparticipatieprojecten van de NMG, zoals Eetbare Stad in de gemeente Groningen, als interessante voorbeelden voor eigen beleidsmaatregelen. Hetzelfde geldt voor de projecten van NMG op het gebied van lokale zelfvoorziening.

Verder is veel aandacht besteed aan het opbouwen van contacten met partijen binnen Regiovisie en het adviseren van nieuwe Colleges van B&W van Groningse gemeenten.

##### *Actualiteiten*

De actualiteitsuren zijn vooral besteed aan het informeren van burgers en achterbanorganisaties die contact zochten over specifieke zaken, en aan het op de hoogte blijven van actuele ontwikkelingen in de regio. Het aantal uren is zeer beperkt gebleven, omdat de NMG besloten heeft om zich met name te richten op de Duurzaamheidsagenda van de gemeente Groningen.

##### *Milieubeleid gemeente Groningen*

De gemeente Groningen subsidieert de NMG voor belangenbehartiging én uitvoerende projecten vooral gericht op communicatieve aspecten van duurzaamheid en groen. De eerste subsidie is een gefixeerd bedrag dat aansluit op een vooraf afgesproken aantal uren. Daarvoor wordt aan diverse klankbordgroepen en overleggen deelgenomen en contact onderhouden met verschillende groene groepen. De tweede subsidie valt uiteen in twee delen: projecten onder regie van de Milieudienst (in 2010 in totaal 3) en projecten die aansluiten op het programma van de dienst ROEZ (in 2010 in totaal 4). Helaas moesten we dit jaar constateren dat het project Tassenbollen minder goed uitpakte dan verwacht. Er bleek weinig interesse voor de Tassenbol bij winkeliers, waardoor van de 5 Tassenbollen die we voor ogen hadden uiteindelijk maar 1 geplaatst kon worden. Het project De Markt Verpakt was een zeer succesvolle promotiecampagne op de Vismarkt om duurzamer verpakkingsmateriaal onder de aandacht van marktkooplui en kopers te brengen. Ook de Nacht van de Nacht, specifiek gericht op de gemeente Groningen, was een daverend succes – met maar liefst 65 Groningse bedrijven die deelnamen aan de campagne.

De groene projecten zijn allemaal succesvol afgerond. Eetbare Stad en Ondersteuning Beheer Nevengroenstructuren (voortgekomen uit Coördinatie Groene Groepen) hebben niet alleen tot een vervolgopdracht in 2010 geleid, maar zelfs een nieuw project voortgebracht. Met de Hangende Tuinen van Kardinghe hebben bewoners, Natuurmonumenten, gemeente Groningen en de Natuur en Milieufederatie in Kardinghe twee grote boomgaarden gerealiseerd, die door vrijwilligers onderhouden wordt en waarvan wijkbewoners gratis fruit mogen plukken. Door onder andere de organisatie van lezingen, excursies, het gericht benaderen van wijken en het samenstellen van nieuwsbrieven, is Eetbare Stad breed onder de aandacht van Stadgers gebracht. Er zijn enkele prachtige voorbeeldprojecten (zoals buurt- en kindermoestuinen) ontstaan die de komende jaren andere Stadgers kunnen stimuleren om zelf ook aan de slag te gaan. In het kader van het Doelsoortenbeleid van de gemeente Groningen is de huismus onder de aandacht gebracht. Met meer dan 350 meldingen van mussen in de stad, het aanbrengen van vele nestkasten en mussenvides, en het aanbieden van voedertafels aan verzorgingshuizen zijn heel veel Stadgers bij het wel en wee van deze tot de verbeelding sprekende vogel betrokken geweest. Het project Groene Daken trok grote belangstelling van mensen die meer wilden weten over vegetatiedaken.

### *Meerstad*

Anders dan gepland zijn in 2010 nauwelijks uren besteed aan een duurzame ontwikkeling van Meerstad. Dit komt met name omdat er door de economische recessie en vertraging in de ontwikkeling van het woongebied amper ruimte was voor duurzaamheidsprojecten. Wel is in 2010 met het bestuur van Meerstad afgesproken dat de NMG het overleg zal begeleiden met Engelbert en Middelbert over de inrichting van het groen tussen Meerstad en deze dorpen.

### *Groene Regiovisie*

Aan Groene Regiovisie is veel minder aandacht besteed dan gepland. Pas na de zomer van 2010 is afgesproken dat de Natuur en Milieufederatie Groningen de zetel voor de milieufederaties in het overleg zal overnemen van de Natuur en Milieufederatie Drenthe. Naar verwachting zal dit pas in de loop van 2011 leiden tot betrokkenheid van concrete activiteiten in het kader van de Groene Regiovisie.

### *Duurzaamheidscentrum*

In februari 2010 heeft de NMG samen met gemeente Groningen, Rabobank, Consulentschap IVN en Informatiepunt Duurzaam Bouwen het Duurzaamheidscentrum Groningen (DCG) geopend. Vanuit een centrale locatie in de Openbare Bibliotheek aan de Boteringestraat in Groningen kunnen burgers zich laten informeren over allerlei aspecten van duurzaam wonen en leven. Doelstelling van het DCG is om burgers tot handelen aan te zetten. Om dit te realiseren is een stichting opgericht voor exploitatie van het centrum, is een bestuur gevormd van de meest relevante maatschappelijke organisaties op het gebied van duurzaamheid, en zijn twee medewerkers en een directeur aangenomen. Omdat de NMG één van de trekkers in de initiatiefgroep was, zijn ook in 2010 veel uren besteed aan realisering van dit initiatief.

### *Duurzaamheidsconvenant Voortgezet Onderwijs*

De NMG is één van de partners in het LvdO-project Duurzaamheidsconvenant Voortgezet Onderwijs van het IVN Consulentschap.

## **3.2 Toetsing aan Meerjarenbeleidsplan 2008-2011**

Bij toetsing aan het Meerjarenbeleidsplan 2008-2011 valt op dat de enorme extra inspanning op de beleidsterreinen Duurzame Bedrijvigheid en Klimaat en Energie deels ten koste is gegaan van Bebouwde Ruimte en Mobiliteit. Door het veranderde economische klimaat zijn bovendien bij veel bouwprojecten de duurzaamheidsambities op de achtergrond geraakt, met name waar sprake is van 'rood voor groen'-afspraken. Een uitzondering daarop vormde de gemeente Groningen, die ook in 2010 vol gas gaf om de duurzaamste stad van Nederland te worden. De gemeente Groningen is mede daardoor een nog belangrijker partner van de Natuur en Milieufederatie Groningen geworden. Er is mede daardoor sprake van een verschuiving van de inzet van uren die in het Meerjarenbeleidsplan werd beoogd.

## 4. KLIMAAT EN ENERGIE

### 4.1 Toetsing aan Werkplan 2010

#### *Extern overleg*

De Natuur en Milieufederatie Groningen was in 2010 gesprekspartner bij veel overleggen op het gebied van klimaat- en energiebeleid. Gesprekspartners waren naast overheden en bedrijven ook bestaande en nieuwe samenwerkingsverbanden uit Noord-Nederland. Zo zijn gesprekken gevoerd met de gemeente Groningen, Transition Town Groningen en Grunneger Power over de invulling en uitwerking van een lokale energiecoöperatie.

Op uitnodiging van de Vereniging Groninger Dorpen heeft de NMG een tweetal presentaties aan bestuurders van dorpsbelangenverenigingen gegeven. Uitgelegd werd hoe een dorpshuis energiezuinig kan worden gemaakt en de burgers daarbij betrokken kunnen worden.

Daarnaast zijn naar aanleiding van ons symposium over lokale energieopwekking contacten gelegd met diverse initiatiefnemers op dit gebied. Die contacten hebben de basis gevormd voor de projecten die we in 2011 zijn gestart om lokale duurzame energie van de grond te krijgen.

Mede door de grote populariteit van lokale energieopwekking onder de diverse organisaties, en de daaruit spontaan voortvloeiende gesprekken, zijn aanzienlijk meer uren besteed aan extern overleg dan begroot.

#### *Actualiteiten*

2010 was een bewogen jaar als het gaat over energie en klimaat. Zo stuurde de NMG een brief naar de Statencommissie Milieu naar aanleiding van het jaarverslag Energieakkoord Noord-Nederland. Uit het jaarverslag bleek dat de ambities bij lange na niet gehaald worden. Wij hebben onze zorg hierover kenbaar gemaakt en aangedrongen op steviger beleid.

De actualiteitsuren zijn besteed aan het zelf op de hoogte blijven van, en reageren op, actuele ontwikkelingen in de regio en aan het informeren van burgers en achterbanorganisaties die contact zochten over specifieke zaken. Centraal hierin staan reacties op actuele ontwikkelingen rond kolencentrales, de opsporingsvergunning voor gasopslag te Pieterburen, en opslag van CO<sub>2</sub> in de diepe ondergrond. De maatschappelijke betrokkenheid bij deze drie onderwerpen is groot, en op diverse vlakken heeft de NMG haar kennis gedeeld en ingespeeld op vragen. Dit heeft ertoe geleid dat fors meer uren zijn besteed dan begroot.

Tot slot is ook tijd besteed aan gesprekken in het kader van de Green Deal zoals geformuleerd in het nieuwe regeerakkoord. De NMG voert met diverse partijen overleg over de wijze waarop hier invulling aan gegeven zou moeten worden.

#### *Debate Europe Klimaatdebat*

Naar aanleiding van de discussie rond de opslag van CO<sub>2</sub> (CCS) in Noord-Nederland heeft de Natuur en Milieufederatie Groningen nieuwe kennis opgedaan en gedeeld binnen de organisatie en met haar achterban. Er is contact gelegd met vooraanstaande experts op het gebied van CCS. Door het gewijzigde kabinetsbeleid rond klimaat en energie in het nieuwe regeerakkoord (o.a. de koppeling van CCS met kernenergie) is de projectopzet echter gewijzigd. In samenwerking met de Natuur en Milieufederatie Drenthe is het project Noordelijk Klimaat Perspectief gestart. Dit beoogt een energietransitie-scenario voor Noord-Nederland te schetsen. De input wordt enerzijds geleverd door experts op het gebied van energievraagstukken en anderzijds door de inwoners van Noord-Nederland. Samen met de diverse betrokkenen willen we in beeld brengen hoe de energievoorziening in Noord-Nederland echt duurzaam kan worden. We willen in gesprek gaan over de keuzes en dilemma's. Economische initiatieven zorgen de komende jaren voor extra uitstoot van CO<sub>2</sub>. De vraag is hoe we in Noord-Nederland de CO<sub>2</sub>-emissie op afdoende wijze terug kunnen dringen. Welke energiebesparing is mogelijk en realistisch? Hoeveel

windmolens zijn landschappelijk nog verantwoord? Geven we energie en warmte-winning uit de bodem alle ruimte?

De omschakeling van een debat over CCS naar een debat over het noordelijk Energie en Klimaatbeleid heeft de nodige extra tijd gekost. Desalniettemin is in samenwerking met de Drentse Natuur en Milieufederatie een grote stap gemaakt in het proces om een energietransitiescenario voor en door Noord-Nederland te bouwen. Hierbij wordt nauw samengewerkt met de Rijksuniversiteit Groningen en Quintel Intelligence. De laatste partij is de maker van een wetenschappelijk computermodel dat als communicatie-instrument gebruikt gaat worden bij het debat met de Noord-Nederlandse samenleving. Het klimaatperspectief zal in 2011 de wegwijzer vormen voor een meer duurzame energievoorziening in Noord-Nederland.

#### *EnergieKompas*

Tijdens een gezamenlijke evaluatie van de deelnemers is geconcludeerd dat het oorspronkelijke doel van het EnergieKompas – het initiëren van projecten op het gebied van duurzame energie en energiebesparing – niet goed van de grond kwam. Er is toen besloten om het EnergieKompas op te heffen. Er zijn hier derhalve in 2010 geen uren aan besteed.

#### *Energieslimme Klusdag*

In 2010 vond in beide vestigingen van de Praxis in Groningen de Energieslimme Klusdag plaats. Met de Energieslimme Klusdag is bijgedragen aan het 100.000-woningenplan van de Provincie Groningen, door bouwmarktbezoekers over te halen tot energiezuinige maatregelen in hun eigen huis. De NMG bood klanten van de bouwmarkt doelgerichte informatie en speciaal voor het project ontwikkeld informatiemateriaal over verschillende mogelijkheden voor energiebesparing. Daarnaast zorgden twee energieadviseurs van het Informatiepunt Duurzaam Bouwen op beide vestigingen voor gerichte adviezen en kon een afspraak gemaakt worden voor een Energie Prestatie Advies. De Praxis stunte met scherpe aanbiedingen voor verschillende energiebesparingsproducten zoals radiatorfolie, isolatiemateriaal en spaarlampen. Op de parkeerplaats van de Praxis aan de Sontweg kon men in de RUG Discovery bus zelf o.a. miniatuurzonnepanelen maken. Ruim 700 mensen zijn met deze actie bereikt. De Praxis richtte na de actie een speciale plek in de winkel in met energiebesparende maatregelen.

#### *Klimaatstraatfeest II*

Met dit project is de NMG erin geslaagd nog meer straten en deelnemers te betrekken dan tijdens de eerste editie. Onder andere door een tweetal energiecafé's met voorlichting door een energie-adviseur zijn burgers bereikt die nog niet veel aan energiebesparing deden. Helaas viel de opkomst hier tegen. Samen met een aantal gemeenten heeft de NMG geprobeerd om burgers te bewegen samen op te trekken bij energiebesparing. Door de complexe projectorganisatie met verschillende partijen was de rol van de NMG voor gemeenten niet altijd helder.

#### *Klimaatkaravaan*

Samen met het Informatiepunt Duurzaam Bouwen en het COS organiseerde de Natuur en Milieufederatie Groningen een minisymposium over duurzaamheidsbeleid in de coalitieakkoorden van de nieuwe Colleges van B&W van Groningse gemeenten. Hiertoe werden alle akkoorden beoordeeld op duurzaamheid, natuurbeleid en klimaatambities. De resultaten werden in het Duurzaamheidscentrum voor wethouders en beleidsmedewerkers gepresenteerd. Een inspirerende ochtend, geopend door gedeputeerde Slager en een biologische netwerklunch ter afsluiting. De gemeente Delfzijl kreeg voor haar ambities op klimaatgebied de groene koplopertrui uitgereikt tijdens de landelijke afsluiting van het project in de Amsterdam Arena. Doordat de thematiek is verbreed – in plaats van alleen naar klimaatbeleid is naar duurzaamheid in het algemeen gekeken – zijn hier meer uren aan besteed dan begroot.

### *CO<sub>2</sub>-ambitie*

De Natuur en Milieufederaties startten in 2010 met het project CO<sub>2</sub>-ambitie. Dit heeft tot doel om tot concrete afspraken te komen over energiebesparing in de energie-intensieve industrie. De 10 grootste energieverbruikers van de provincie Groningen werden in kaart gebracht, terwijl gesprekken werden gevoerd met de top 5 van energie-intensieve bedrijven in Groningen. In 2011 wordt – samen met een adviseursteam van ingenieursbureau Ecofys – het productieproces van één bedrijf geanalyseerd op besparingsmogelijkheden, waarna een overeenkomst wordt gesloten om middels een investeringsprogramma tot een wezenlijke CO<sub>2</sub>-reductie te komen.

## **4.2 Toetsing aan Meerjarenbeleidsplan 2008-2011**

De positie van de Natuur en Milieufederatie Groningen in het werkveld Klimaat en Energie is veel steviger dan in het Meerjarenbeleidsplan voorzien. Dat heeft enerzijds te maken met de huidige positie van de NMG in het overleg rond de komst van twee kolengestookte centrales in de Eemshaven en de gevolgen daarvan voor regionaal klimaat- en energiebeleid, en anderzijds met de succesvolle projectontwikkeling op dit beleidsterrein.

De afvang en ondergrondse opslag van CO<sub>2</sub> was in 2010 een belangrijk punt van maatschappelijke discussie, waarbij de NMG een centrale rol vervulde als aangrijpingspunt voor overleg en debat met de natuur- en milieubeweging, als verbindend element tussen tal van organisaties, instellingen en overheden die zich elk vanuit eigen oogpunt met dit onderwerp bezighielden, en als opinieleider en vraagbaak op dit terrein.

Daarnaast heeft de Natuur en Milieufederatie zich in 2010 met name gericht op het aanjagen van initiatieven op het gebied van lokale duurzame energieopwekking en het aangaan van samenwerkingsverbanden. Zo heeft het project Klimaatkaravaan een stevige impuls gegeven aan initiatieven rond lokale duurzame energie en lokale zelfvoorziening. Met het oog op de in 2011 te starten projecten We Generate en Lokale Energie Voorwaarts is er het perspectief dat lokale duurzame energieontwikkeling in de provincie Groningen een sterke impuls kan krijgen. Hiermee zal de komende jaren een grote slag gemaakt worden in activiteiten die bijdragen aan energiebesparing en verduurzaming van de (lokale) energievoorziening. Deze ontwikkeling was in het Meerjarenbeleidsplan 2008-2011 niet voorzien.

Verder waren veel projecten van de Natuur en Milieufederatie in 2010 gericht op bewustwording en draagvlakvergroting op het gebied van energiebesparing. Er is dus ook een groot aantal stappen gezet die bijdragen aan de doelstellingen zoals verwoord in het Meerjarenbeleidsplan 2008-2011.

## 5. DUURZAME BEDRIJVGHEID

### 5.1 Toetsing aan Werkplan 2010

#### *Extern overleg*

De NMG heeft in 2010 veel inzet gepleegd op het werkveld Duurzame Bedrijvigheid en haar positie daarin duidelijk versterkt. Dit heeft ertoe geleid dat steeds meer partijen contact met ons zoeken, enerzijds om invulling te geven aan ambities rond maatschappelijk verantwoord ondernemen en vergroening van productieprocessen, anderzijds om inhoudelijke bijdragen te leveren, zoals aan de conferentie Grounds for Change. Genoemde partijen betreft zowel de (regionale) overheid als het georganiseerde bedrijfsleven, waaronder Groningen Seaports, SBE en BAM-infra. Er is gehoor gegeven aan deze vele verzoeken voor overleg. Daarnaast heeft de nodige afstemming plaatsgevonden met Natuur en Milieu en de provinciale milieufederaties omtrent actuele ontwikkelingen: bedrijfsvestigingen, juridische en wettelijke ontwikkelingen, etc. Mede hierdoor bleek dat de geplande uren op dit terrein niet toereikend waren.

#### *Actualiteiten*

Veel tijd is besteed aan ontwikkelingen in het Eemshavengebied en Delfzijl. Door de centrale positie van de Natuur en Milieufederatie in de ontwikkelingen rond de Eemsdelta zijn de verzoeken om overleg en de adviesvragen op het gebied van vergunningverlening explosief toegenomen. Vanuit de diverse bevoegde gezagsorganen wordt naar de mening van de NMG gevraagd als het gaat om inhoudelijke en vergunning-technische onderwerpen.

#### *Coördinatie Eemshaven*

Op het gebied van natuur, landschap en milieu in relatie tot de ontwikkeling van bedrijvigheid in de Eemsdelta werkt de NMG nauw samen met onder meer de Waddenvereniging, Groninger Landschap, Natuurmonumenten en Staatsbosbeheer. De NMG vertegenwoordigt deze partijen in diverse overleggen en vergunningtrajecten. Deze samenwerking en coördinatie vergen veel tijd en energie maar leiden wel tot het beoogde doel: eenheid van standpunten. De activiteiten rond dit dossier worden niet apart gesubsidieerd, maar zijn bekostigd door zoveel mogelijk uren uit andere beleidsvelden in te zetten en door een extra financiële bijdrage van de terreinbeheerders. Gezien het grote aantal overleggen, actualiteiten en beïnvloedingsmomenten bleek het begrote aantal uren op dit dossier echter veel te laag.

De inzet van de Natuur en Milieufederatie is in 2010 uiterst succesvol geweest. Dit heeft ertoe geleid dat bedrijven als Eemsmond Energie en Vopak rekening hebben gehouden met lokale belangen en hun vergunningprocedures zonder noemenswaardige vertraging hebben kunnen voltooien. Door het binnen één jaar voltooien van twee van dergelijke grote projecten is er een additionele druk gekomen op de urenbegroting van Coördinatie Eemshaven.

#### *Ecologie en Economie in Balans*

In 2010 is de Provincie gestart met het project Ecologie en Economie in Balans. Als vertegenwoordiger van de natuur- en milieuorganisaties treedt de NMG in overleg met andere belanghebbenden over de economische gebruiksruimte in de Eemsdelta en de beperkingen die de ecologische situatie in dat gebied stelt. Het project dient uiteindelijk uit te monden in een toetsingskader voor vergunningen waarmee de toekomstige inrichting en ontwikkeling van de Eemsdelta in belangrijke mate wordt bepaald. De komende jaren ligt de uitdaging daarin om voldoende dekking te vinden voor de personele inzet op deze dossiers. De bijdrage van de Natuur en Milieufederatie bestaat uit een input in de werkgroep Emissies en de werkgroep Type Bedrijvigheid. Door de forse bijdrage van de NMG en de diverse terugkoppelingen naar de achterban is het aantal begrote uren niet voldoende geweest.



### *E-pact*

In 2009 heeft de NMG de basis gelegd voor het E-pact. In 2010 heeft deze samenwerking vorm gekregen door het ondertekenen van een intentieverklaring door de 6 natuur- en milieuorganisaties (Het Groninger Landschap, Natuur en Milieufederatie Groningen, Natuurmonumenten, Staatsbosbeheer, Stichting WAD, Waddenvereniging), Nuon, RWE en Groningen Seaports. De partijen hebben hiermee aangegeven om zich samen in te spannen om de (industriële) ontwikkelingen in de Eemsdelta een zo duurzaam mogelijk karakter te geven en vast te leggen in een Eemsdelta-pact (E-pact). Met dit pact wordt beoogd dat Groningen Seaports, Nuon en RWE een zware verantwoordelijkheid nemen voor verbetering van natuur, landschap en milieu in de regio, en bijdragen aan energietransitie, klimaatbeleid en duurzaamheid op nationaal niveau. De Natuur en Milieufederatie is een onmisbare en cruciale factor in de totstandkoming van een dergelijk convenant.

Dat dit geen gemakkelijk traject is geweest, blijkt o.a. uit het feit dat er meer tijd benodigd was en dat ook de planning niet is gehaald om in december tot ondertekening van het E-pact te komen. Het E-pact is een project waar geen provinciale uren aan worden besteed; het wordt gefinancierd door het bedrijfsleven.

### *Netwerk Milieu*

Er zijn fors meer uren besteed aan het Netwerk Milieu dan begroot. Dit heeft een rechtstreekse relatie met de stormachtige ontwikkelingen in de Eemshaven. Een groot deel van de onder Netwerk Milieu geboekte uren is besteed aan het doornemen van vergunningaanvragen van IPPC-bedrijven en het schrijven van de daaruit voortvloeiende zienswijzen. Maar ook de juridische vragen voortkomend uit de diverse samenwerkingen met bedrijven kosten veel tijd en zijn geboekt op het Netwerk Milieu.

Daarnaast is met verschillende deskundigen contact geweest om de vergunningaanvragen afdoende te kunnen beoordelen om hen in het Netwerk Milieu op te nemen. Eind 2010 werd een start gemaakt met het Netwerk Milieu. Hiertoe is een eerste bijeenkomst georganiseerd met Lucas Reijnders als gastspreker over diverse grijs-milieuonderwerpen. Deze bijeenkomst is goed bezocht door de vertegenwoordigers van de aangesloten organisaties. Dit geeft aan dat er behoefte is om het Netwerk steviger neer te zetten en structureel aandacht aan dit onderwerp te besteden. In 2011 zal het Netwerk verder vorm krijgen.

### *Cradle to Cradle in het Zuidelijk Westerkwartier*

De projecten Cradle to Cradle van De Provinciale Milieufederaties en de Provincie Groningen waren al in 2009 samengevoegd tot één project. In het Groninger Zuidelijk Westerkwartier is gekeken naar de mogelijkheden om C2C-principes toe te passen in de agrarische sector. Bij 4 veehouderijen zijn de kringlopen onderzocht door een stagiair, onder begeleiding van een externe deskundige. Als veelbelovende sporen zijn compostering (bodembetering) en het sluiten van kringlopen op regionale schaal geïdentificeerd. De doelen voor 2010 zijn gehaald en de gemaakte uren komen globaal overeen met de begrote uren. Het project wordt in 2011 afgerond.

### *Cradle to Cradle landelijke projectleiding*

De projectleiding voor het landelijke C2C-project is in handen van de Natuur en Milieufederatie Groningen maar gedeeltelijk uitbesteed aan een externe projectcoördinator. De doelen voor 2010 zijn gehaald. Bij alle deelnemende milieufederaties zijn inspirerende projecten uitgevoerd. In de loop van 2010 zijn veelbelovende contacten ontstaan met een van de grondleggers van de C2C-filosofie, Michael Braungart, en zijn Duitse instituut EPEA. Men heeft de wens te kennen gegeven dat dit project de opmaat vormt voor verdergaande samenwerking tussen de milieufederaties en EPEA. Er hebben 4 bijeenkomsten van de projectgroep plaatsgevonden.

### *Hennep to House*

In 2010 is het project Hennep to House (H2H) opgestart. Met bouwondernemingen en renovatiebedrijven zijn workshops gehouden over isolatie en knelpunten rond toepassing van hennepisolatiematten. Hieruit is

een aantal onderzoeksvragen gedestilleerd. Alvorens onderzoek naar de marktpotentie te doen wordt gekeken naar de mogelijke innovatie in het product en in de productiemethode. Een eerste korte onderzoek is uitgevoerd door TNO en gefinancierd door Hempflax. Voor het bredere innovatieonderzoek is TNO gevraagd offerte te doen en zijn contacten gelegd met het KlimaCenter in Werlte, Duitsland, en via hen met de universiteit van Bremen. Naar verwachting wordt een onderzoekstraject opgestart binnen het Nederlands-Duitse NEND-project, waarbij innovatieonderzoek van start kan gaan in januari 2011. Verder is een website ontwikkeld en in gebruik genomen. Artikelen in o.a. bladen van LTO, ondernemersmagazines en het blad Bouwen en Wonen hebben veel aandacht gegenereerd. Er zijn diverse presentaties gehouden en er worden materialen tentoongesteld.

In principe zou vanaf 2011 actief geworven worden naar proefprojecten. Vanwege de aandacht en de positieve reacties zijn al eerder projecten opgestart dankzij dit project. Het product is nog niet Cradle to Cradle-gecertificeerd. De voornaamste reden is dat om het materiaal toe te passen eerst een innovatieslag moet worden gemaakt. Mogelijk volgen uit die innovatieslag andere toevoegingen en een andere productiemechaniek. Het project rond de hennepisolatie heeft enkele onverwachte bijeffecten gekregen. Een daarvan is het opnemen van hennep-toepassingen en -leveranciers in het noordelijke netwerk rond duurzame innovatie. Ook het product Hempcrete is door dit project in de aandacht gekomen.

## 5.2 Toetsing aan Meerjarenbeleidsplan 2008-2011

In 2010 zijn grote stappen vooruit gezet op het beleidsterrein Duurzame Bedrijvigheid. Het verstevigen van de samenwerking met achterban en collega-organisaties heeft net als in 2009 meer vorm gekregen. Dit heeft geleid tot een sterkere positie van niet alleen de Natuur en Milieufederatie maar van de natuur- en milieubeweging als geheel. Het voordeel voor overheden en bedrijven is dat men nu te maken heeft met één vertegenwoordiger van de vele regionale gesprekspartners op het gebied van landschap, natuur en milieu. Dit leidt tot constructief en effectief overleg. Een van de resultaten daarvan is dat overheden en bedrijfsleven meer oog krijgen voor de impact van toenemende bedrijvigheid op landschap, natuur en milieu in Groningen, en voor de mogelijkheden om die te verminderen. De in 2009 ingezette trendbreuk heeft zich in 2010 voortgezet.

De Natuur en Milieufederatie Groningen heeft in 2010 haar energie gericht op het maken van evenwichtige afspraken met winst voor alle partijen, in plaats van op een weinig constructieve dialoog via de Raad van State. Een mooi voorbeeld hiervan is de constructieve samenwerking met Eemsmond Energie en Vopak. Ook is intensief samengewerkt in het project Economie en Ecologie in Balans van de Provincie Groningen. Dit sluit aan bij de nieuwe koers van de Natuur en Milieufederatie, waarbij gezocht wordt naar mogelijkheden voor toekomstige industriële ontwikkeling die hand in hand gaan met ecologisch herstel in de Eemsdelta.

Zoals reeds opgemerkt in het Evaluatief Jaarverslag van 2009, streven de activiteiten van de NMG op het gebied van Duurzame Bedrijvigheid in 2010 het in het Meerjarenbeleidsplan geformuleerde ambitieniveau ver voorbij. In die zin is het goed te verantwoorden dat fors meer uren worden ingezet op dit beleidsterrein dan in het Meerjarenbeleidsplan voorzien. De extra ureninzet werd (net als in 2009) "gesprokkeld" uit de andere beleidsterreinen, met name Bebouwde Ruimte en Mobiliteit. De constatering dat een herformulering en herijking van het Meerjarenbeleidsplan op het gebied van duurzame bedrijvigheid nodig is, blijft dan ook overeind.

Het is echter wel de uitdaging de personele inzet op Duurzame Bedrijvigheid de komende jaren te borgen. Dat kan alleen als die inzet tot bijkomende subsidiëring leidt en de Natuur en Milieufederatie in staat is de belangenbehartiging ook breder dan op directieniveau in te vullen.

## 6. COMMUNICATIE EN NETWERKEN

### 6.1 Toetsing aan Werkplan 2010

#### *Netwerkversterking en -ondersteuning*

De Natuur en Milieufederatie Groningen behartigt eind 2010 de belangen van 49 organisaties die actief zijn in de bescherming van natuur, landschap en milieu in Groningen. Zij doet dit door aangesloten organisaties te ondersteunen, te vertegenwoordigen en te verbinden. Om die functies te vervullen is het voor de NMG van belang nauw contact te houden met haar achterban. Het afgelopen jaar zijn grote stappen gezet om dat contact te intensiveren, wat onder meer tot uitdrukking komt in de wijziging van de statuten en de oprichting van een tweetal netwerken. Er zijn in 2010 gesprekken gevoerd met diverse organisaties om zich aan te sluiten bij de NMG. De daadwerkelijke aansluiting vindt in 2011 plaats. Daarnaast is hard gewerkt aan de verbetering van ondersteuning aan aangesloten organisaties. Hierin past het project Nieuwe Binding, maar ook de uitbreiding van het omvangrijke netwerk van de Natuur en Milieufederatie.

Het gaat daarbij niet alleen om contacten met kennisinstellingen en landelijke natuur- en milieu-organisaties, maar ook om contacten met overheden, bedrijven, instellingen en collega-organisaties. Met name op de terreinen klimaat en energie en duurzame bedrijvigheid staat de NMG centraal in diverse samenwerkingsverbanden en overlegstructuren. De contacten met provinciale bestuurders en Statenleden zijn op diverse manieren aangehaald, onder meer door een excursie naar de Eemsdelta.

Het landelijk samenwerkingsverband van De Provinciale Milieufederaties (DPM) gaat sinds november 2010 verder onder de naam De Natuur- en Milieufederaties (NMF). De nieuwe naam gaat gepaard met de *pay-off* *Samen voor mooie en duurzame provincies*. Op deze manier willen de 12 verschillende federaties laten zien dat zij hetzelfde doel nastreven, aan elkaar verbonden zijn, en elkaar versterken.

#### *Statutenwijziging*

De Natuur en Milieufederatie Groningen is bovenal een achterbanorganisatie. Om deze taak optimaal te kunnen uitvoeren moeten visies en meningen van de bij haar aangesloten organisaties goed gehoord en helder vertaald worden in speerpunten van beleid. Om dat beter mogelijk te maken is besloten de statuten van de stichting aan te passen. In oktober is de wijziging door het Bestuur en de Raad van Toezicht en Advies (RTA) goedgekeurd. Belangrijkste verandering is dat de RTA plaats maakt voor een Raad van Toezicht (RvT) waarin alleen nog leden van aangesloten organisaties zitting hebben. Het is niet meer mogelijk om op persoonlijke titel zitting te hebben in de RvT. Deze opzet beoogt de band met de aangesloten organisaties te versterken. Verder hebben de leden van de Raad van Toezicht alleen een toezichthoudende en controlerende rol.

De adviserende functie van aangesloten organisaties en betrokken individuen komt tot uitdrukking in netwerken, zoals het Netwerk Ruimtelijke Ordening (RO) en het Netwerk Milieu. Die opzet stelt de achterban van de Natuur en Milieufederatie Groningen in staat om per beleidsterrein veel directer betrokken te zijn bij standpuntbepaling en activiteiten. Aan het Netwerk RO kunnen ook kundige en betrokken burgers uit heel Groningen deelnemen. Een deel van de deelnemers komt voort uit de groep van mensen die de Groene Peiler heeft ingevuld en toen heeft aangegeven mee te willen denken en doen aan een netwerk als dit. Vanuit dit netwerk kan de NMG een actieve inbreng garanderen op actuele thema's die natuur- en landschapsbelangen raken. Aan het Netwerk Milieu nemen alleen vertegenwoordigers van de aangesloten organisaties deel.

In 2010 zijn veel uren besteed aan het opzetten van de beide netwerken en het benaderen van deelnemers.

### *Burgerparticipatie / Nieuwe Binding*

Met het project Nieuwe Binding wil De Natuur- en Milieufederaties een breder publiek bereiken in de eigen provincie dan alleen de eigen achterban van aangesloten organisaties. Veel inwoners van de provincie Groningen zijn geïnteresseerd in duurzaamheid, natuur, landschap en milieu in de eigen leefomgeving en daarom op een of andere wijze betrokken bij projecten van de Natuur en Milieufederatie Groningen. Door deze niet-georganiseerde achterban van de NMG te binden kan zij een breed publiek informeren en betrekken bij beleidskeuzes. Op die manier draagt de NMG nog steviger bij aan het verwerven van draagvlak voor natuur-, landschaps- en milieubeleid. Dat streven krijgt in 2011 concreet invulling met het werven van meer mensen die actief willen meedenken over, en participeren in, actuele groene thema's. Het afgelopen jaar is met de andere federaties actief gewerkt aan het realiseren van een nieuw data-basesysteem dat in 2011 ingevoerd zal worden.

In 2010 zijn diverse activiteiten en projecten georganiseerd die gericht zijn op deelname van burgers, zoals Klimaatstraatfeest en Nacht van de Nacht. Het project Energieslimme Klusdag, gericht op energiebesparing in huis, richtte zich ook op een breder publiek.

Belangstellenden krijgen een plek in een van de hiervoor opgerichte netwerken, zoals het Netwerk Ruimtelijke Ordening. Deze netwerken spelen een grote rol bij de inhoudelijke standpuntbepaling.

### *Communicatie algemeen*

De NMG heeft in 2010 met succes verder gewerkt aan haar bekendheid in de provincie Groningen. Dat deed zij onder andere via projectactiviteiten zoals het Klimaatstraatfeest en de Nacht van de Nacht, maar ook via persberichten en extra nieuwsbrieven rond actuele kwesties en ontwikkelingen, waaronder de discussie over CCS en de ondertekening van het E-pact.

Begin januari 2011 is het publieksjaarverslag 2010 naar Statenleden, gedeputeerden, gemeenteraden, beleidmakers en de aangesloten organisaties verzonden.

Inhoudelijk heeft de NMG zich opgeworpen als opinielider in de dossiers CO<sub>2</sub>-afvang en -opslag (CCS) en de ontwikkelingen in de Eemshaven. Over deze onderwerpen is een aantal perspublicaties in zowel landelijke als regionale dagbladen verschenen en zijn verschillende lezingen en presentaties verzorgd door de directeur van de NMG.

In 2010 was 400 uur budgetsubsidie beschikbaar voor communicatie algemeen. Het aantal gerealiseerde uren bedraagt tweemaal zoveel. Een verklaring hiervoor ligt in het aantal actuele situaties en ontwikkelingen dat niet voorzien was aan het begin van het jaar, het aantal projecten dat om een communicatiestrategie vraagt, en deels in het vervolmaken van de nieuwe huisstijl en het vernieuwen van de website.

### *Digitale nieuwsbrief en website*

Naar aanleiding van de nieuwe naam van de organisatie en de bijbehorende nieuwe huisstijl is in maart de nieuwe website gelanceerd. Deze informeert nog beter over de activiteiten van de Natuur en Milieufederatie Groningen en nodigt bezoekers actief uit tot deelname aan activiteiten en bijeenkomsten.

Bij het werven van deelnemers voor de digitale nieuwsbrief L!cht op Groen, de Groene Peiler en de Netwerken Ruimtelijke Ordening en Milieu vormt de website een belangrijke tool.

Ruim 28.000 mensen bezochten in 2010 de NMG-website. Aangesloten organisaties kunnen gebruikmaken van De Groene Agenda op de website, en zo extra aandacht voor hun activiteiten verwerven.

In 2010 verschenen 6 reguliere digitale nieuwsbrieven en 3 speciale digitale edities. Met de digitale nieuwsbrieven voorzag de NMG geïnteresseerden van actuele informatie over nieuwsfeiten, activiteiten en standpunten van de organisatie. De 3 speciale edities gingen over de ondertekening van de intentieverklaring tussen natuurorganisaties en bedrijfsleven in de Eemsdelta, het maatschappelijke debat rond CO<sub>2</sub>-opslag en de zesde editie van de Nacht van de Nacht. Eind 2010 krijgen 650 mensen de nieuwsbrief.

### *Groene Peiler*

De Groene Peiler is het internetpanel van De Natuur- en Milieufederaties. Zij wil hiermee burgers die geïnteresseerd zijn in natuur en milieu, direct betrekken bij het ontwikkelen en uitvoeren van beleid rond duurzame ontwikkelingen. In 2010 is het panel tweemaal ingezet.

In de eerste peiling werden de respondenten bevraagd over landschappelijke ontwikkelingen. Tevens werden ze uitgenodigd deel te nemen aan het dan nog op te richten Netwerk Ruimtelijke Ordening. De peiling bevestigde het beeld dat Groningers bezorgd zijn om de toekomst van het open, weidse landschap in hun provincie.

Bij de tweede peiling werd gevraagd naar de ervaringen met de Groene Peiler. In de uitkomsten werd de waarde van deze manier van meningspeiling bevestigd. Daarop viel het besluit de Groene Peiler als communicatie-instrument te handhaven en onder te brengen bij het project Nieuwe Binding. Door technische moeilijkheden die zich in 2010 voordeden rond dit project is het niet gelukt nog 2 peilingen extra uit te zetten.

## **6.2 Toetsing aan Meerjarenbeleidsplan 2008-2011**

Ook in 2010 heeft de Natuur en Milieufederatie Groningen laten zien 'spin in het web' te zijn op het gebied van natuur, landschap en milieu. Er is veel energie gestoken in netwerkversterking, enerzijds door organisaties te benaderen met de vraag om zich aan te sluiten bij de NMG en anderzijds door het opzetten van de Netwerken Ruimtelijke Ordening en Milieu. Daarnaast heeft de NMG ook actief de samenwerkingsrelaties in de provincie bestendigd, zowel met overheden op diverse niveaus als met het bedrijfsleven en de andere natuur- en milieuorganisaties.

In 2010 zijn flinke stappen gezet in het realiseren van de doelstellingen zoals verwoord in het Meerjarenbeleidsplan. De doelstellingen voor 2011 zijn bijna bereikt. De vorming van een Gronings panel voor peilingen en burgerparticipatie via De Groene Peiler is uitgevoerd en heeft in 2010 geleid tot de betrokkenheid van geïnteresseerden bij het Netwerk RO. Met het project Nieuwe Binding ligt een grotere betrokkenheid en invloed van aan de NMG verbonden organisaties en individuen binnen bereik. Door in staat te zijn aan te geven hoeveel organisaties en individuen zich achter haar standpunten scharen, zal de Natuur en Milieufederatie in de toekomst haar lobbyactiviteiten meer kracht kunnen bijzetten.

Met de aanmelding van de 49<sup>ste</sup> aangesloten organisatie is het doel – 50 aangesloten organisaties in 2011 – al bijna bereikt.

Ook in communicatief opzicht is een aantal stappen gezet richting de doelstellingen uit het Meerjarenbeleidsplan. Met name de centrale en onmisbare rol die de Natuur en Milieufederatie speelt in de ontwikkelingen rond Eemshaven en Delfzijl leidt ertoe dat beleidsmakers en media de NMG steeds beter weten te vinden en als een factor van belang beschouwen in de maatschappelijke meningsvorming.

## 7. ALGEMEEN

### 7.1 Toetsing aan Werkplan 2010

#### *Projectontwikkeling en -begeleiding*

In 2010 is bijna twee keer zoveel uur besteed aan projectontwikkeling en -begeleiding als begroot. De reden hiervoor is tweeledig. In de eerste plaats is de NMG in 2010 flink gegroeid qua aantal projecten en projecturen. In de tweede plaats is een groot aantal projecten ontwikkeld die zijn toegesneden op actuele ontwikkelingen in Groningen. Zo is in 2010 veel energie gestoken in de ontwikkeling van een project om het maatschappelijk debat over CO<sub>2</sub>-opslag in Noord-Nederland vorm te geven en een project om de Nederlands-Duitse inbreng op de Natura 2000-beheeropgave van het Eems-Dollard-estuarium te coördineren. Beide projecten zijn uiteindelijk deels gefinancierd met EU-subsidie in het kader van het programma Debate Europe. Bij de NMG was niet eerder ervaring opgedaan met EU-subsidie, maar gaandeweg is duidelijk geworden dat de EU als subsidiegever veel meer inzet in de sfeer van projectontwikkeling en -begeleiding vraagt dan gemiddeld. Verder heeft de NMG een tweetal projecten mede ontwikkeld die betrekking hebben op de ontwikkelingen in de Eemshaven. Het gaat daarbij om het E-pact en het project Ecologie en Economie in Balans. Het organiseren van de inbreng van een groot aantal natuurorganisaties in deze projecten heeft veel tijd en energie gekost.

#### *Juridische ondersteuning*

In 2010 zijn iets meer personeelsuren (84) aan juridisch advies besteed dan voorzien (60). Deze uren zijn voornamelijk ingevuld door het beantwoorden van vragen van aangesloten organisaties, het begeleiden van externe juridische procedures en juridische activiteiten in het kader van de bescherming van karakteristieke landschapselementen, en de vergunningverlening voor intensieve veehouderij. Daarnaast is in 2010 een bedrag van € 2.902 uitgegeven aan juridische ondersteuning waar € 15.000 werd begroot. Deze externe ondersteuning was voornamelijk gericht op vergunningprocedures voor bedrijvigheid in de Eemshaven. Per saldo is het aandeel juridische ondersteuning in het totaal aan activiteiten slechts 1% en kleiner dan begroot.

### 7.2 Toetsing aan Meerjarenbeleidsplan 2008-2011

De Natuur en Milieufederatie Groningen streeft naar een verhouding tussen meerjarige subsidies en projectsubsidies van 2 : 1, omdat een te grote afhankelijkheid van incidentele subsidies ten koste gaat van de stabiliteit van de organisatie. In 2010 was het aandeel projectsubsidies echter veel hoger dan die verhouding: 45% incidenteel tegenover 55% structureel.

De afname van het aandeel juridische activiteiten stemt overeen met het Meerjarenbeleidsplan 2008-2011, maar de afname verloopt aanmerkelijk sneller en steviger dan mocht worden verwacht. De doelstelling is dat de NMG door een vroege en positieve betrokkenheid bij beleidsprocessen steeds minder juridische activiteiten zal hoeven te ontplooiën om de belangen van natuur, landschap en milieu in het provinciaal beleid te waarborgen. Met een aandeel van nog geen 1% in het totaal aan activiteiten is het evenwel de vraag of er niet een kritische grens wordt overschreden. De 'luis in de pels'-functie is tenslotte specifiek benoemd als een van de taakstellingen van de NMG waarop subsidietoekenning heeft plaatsgevonden.

## 8. ONTWIKKELING ORGANISATIE

### 8.1 Personeel

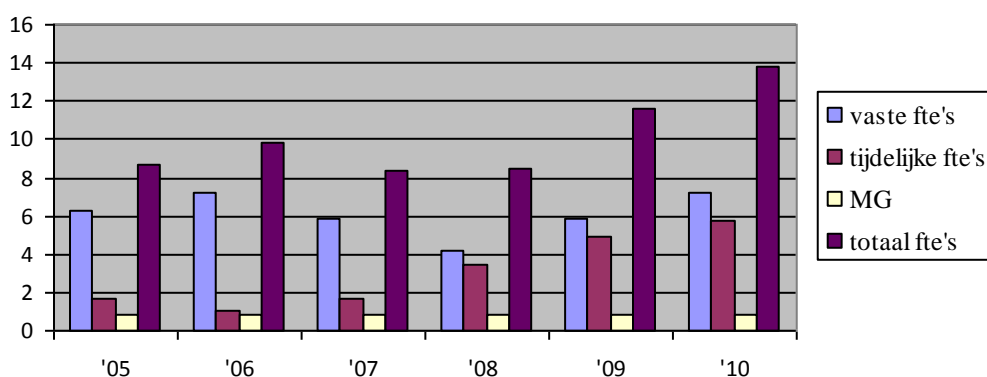
#### Samenstelling personeelsbestand

Per 31 december 2010 waren in totaal 18 personen in verschillende dienstverbanden werkzaam bij de Natuur en Milieufederatie Groningen (NMG):

dienst- verband	aantal personen	vrouwen	mannen	totaal aantal fte's	gemiddelde fte / persoon
vast	9	3	6	7,21	0,80
tijdelijk	9	5	4	5,71	0,63
MG	1		1	0,84	0,84
<b>totaal</b>	<b>19*</b>	<b>8</b>	<b>11</b>	<b>13,76</b>	<b>0,72</b>

\* één meer dan 18, want 1 medewerkster had zowel een tijdelijk als een vast contract.

soorten dienstverband

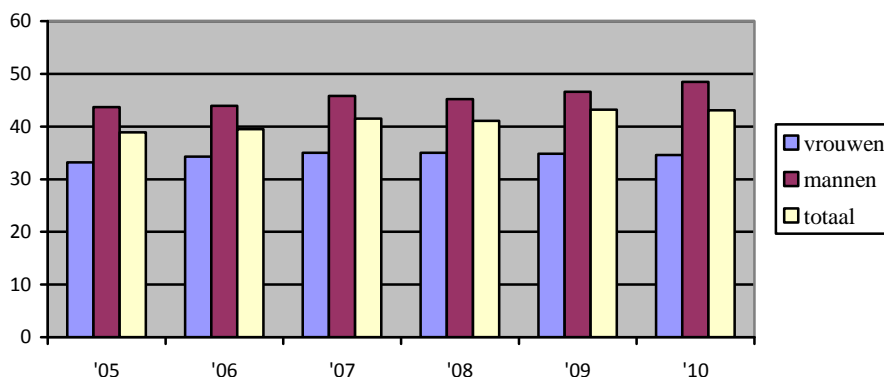


De leeftijdsopbouw van het personeelsbestand zag er per 31 december 2010 als volgt uit:

leeftijdsopbouw	vrouwen	mannen	totaal
21 t/m 30 jaar	1	0	1
31 t/m 40 jaar	5	3	8
41 t/m 50 jaar	1	3	4
51 t/m 60 jaar	0	4	4
61 t/m 65 jaar	0	1	1
gemiddelde leeftijd	34,6	48,5	43,1

Uit de vergelijking van bovenstaande gegevens met die van het voorgaande jaar blijkt dat het aantal medewerkers met 4 is gestegen en dat de gemiddelde leeftijd 0,1 jaar lager is.

### leeftijdsopbouw m/v

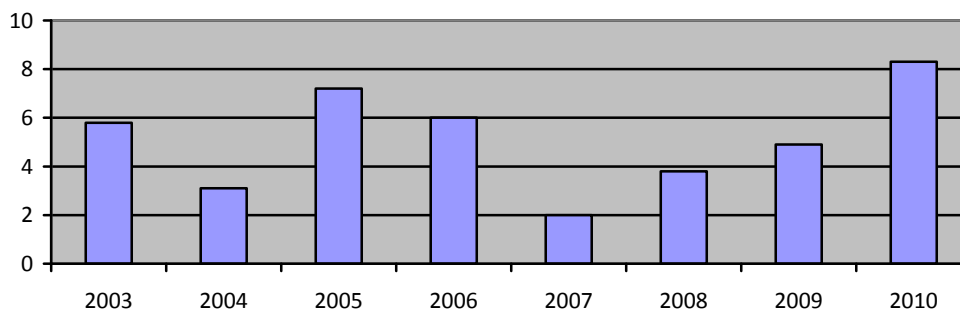


Door het (in 1 geval deels) omzetten van 2 tijdelijke in vaste contracten steeg het aantal dienstverbanden voor onbepaalde tijd van 7 naar 9. Het aantal medewerkers met een tijdelijk dienstverband steeg van 6 naar 9 door de indienstneming van 5 medewerkers met een tijdelijk contract, het omzetten van een tijdelijk dienstverband in een vast dienstverband, en het vertrek van 1 medewerker met een tijdelijk contract. We bleven gebruikmaken van 1 zogenaamde maatschappelijk gesubsidieerde baan (MG in de eerste tabel en grafiek).

### Ziekteverzuim

De organisatie had in 2010 door langdurig verzuim van 1 medewerker een hoger ziekteverzuim dan in het voorgaande jaar: 8,3% (2009: 4,9%).

### verzuimpercentages





## 8.2 Financiën

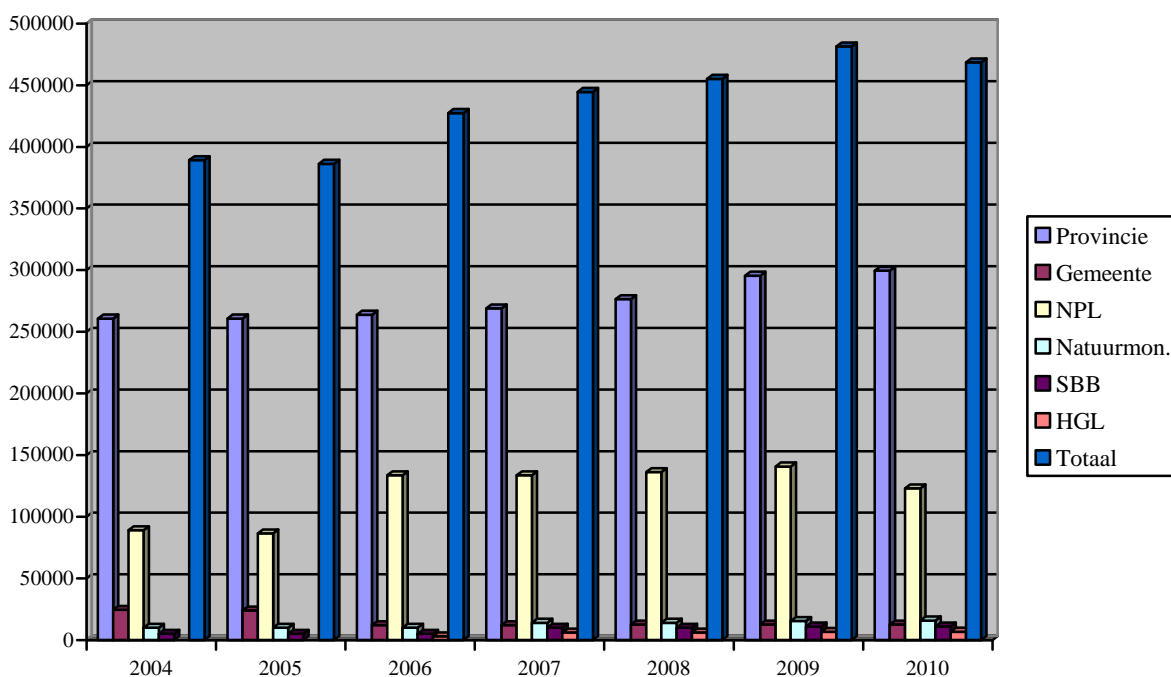
### Financieringsopbouw

Het aantal subsidiegevers dat op basis van een meerjarenafpraak jaarlijks een bedrag aan de NMG ter beschikking stelt, bleef ook in 2010 gelijk: 6. De hoogte van 4 van de 6 budgetten nam toe: de Provinciale Budgetsubsidie steeg met € 4.100, en de jaarlijkse bijdragen van Natuurmonumenten, Staatsbosbeheer en Het Groninger Landschap stegen licht met respectievelijk € 345, € 185 en € 145. Het budget van de

Gemeente Groningen bleef op hetzelfde niveau als in 2009 (€ 12.500), terwijl het vrij besteedbare bedrag van de Nationale Postcode Loterij daalde met € 17.700 van € 140.700 naar € 123.000.

In totaal daalde het meerjarige subsidiebedrag in 2010 t.o.v. 2009 met € 12.925. Het meerjarige subsidiebudget was in 2010 (en ter vergelijking in de jaren 2004 t/m 2009) als volgt opgebouwd:

Subsidiegever	2004	2005	2006	2007	2008	2009	2010
Prov. Groningen	260.800	260.800	263.900	269.000	276.400	295.500	299.600
Gem. Groningen	24.390	24.000	12.000	12.000	12.500	12.500	12.500
NPL (vrij)	89.000	86.400	133.540	133.540	136.259	140.700	123.000
Natuurmon.	10.000	10.000	10.000	14.000	14.000	15.405	15.750
SBB	5.000	5.000	5.000	10.000	10.000	10.815	11.000
Gron.Landschap			3.000	6.000	6.000	6.555	6.700
<b>Totaal</b>	<b>389.190</b>	<b>386.200</b>	<b>427.440</b>	<b>444.540</b>	<b>455.159</b>	<b>481.475</b>	<b>468.550</b>

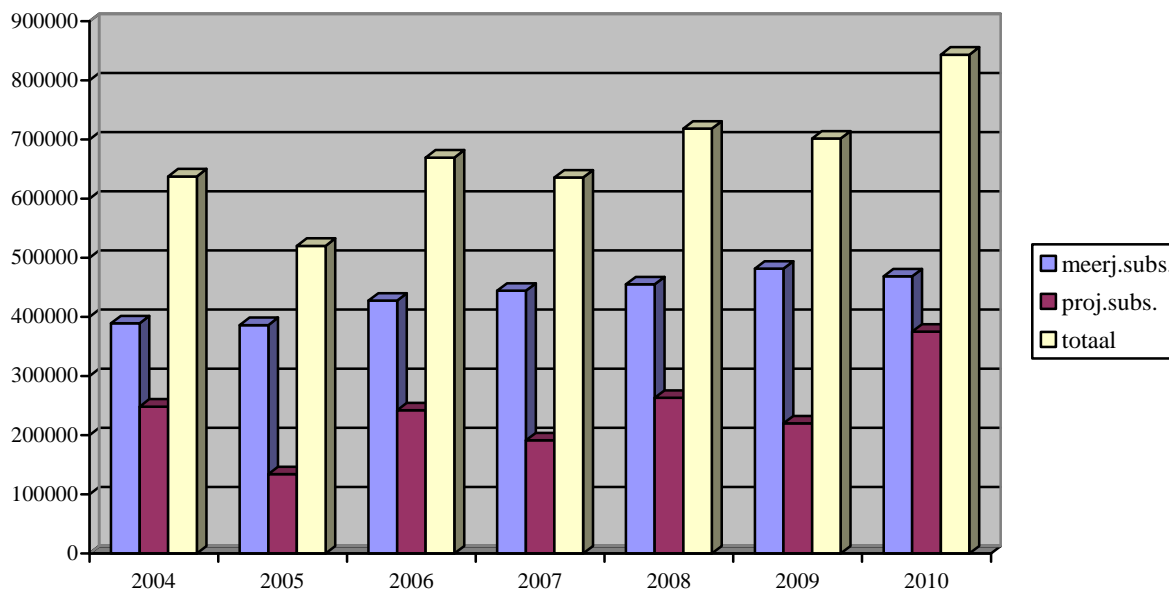


Het meerjarige budget werd ook in 2010 aangevuld met meerdere projectsubsidies. In totaal werd voor € 375.039 aan projectsubsidies besteed. Subsidiebronnen waren De Natuur en Milieufederaties (NMF), Provincie Groningen, Gemeente Groningen, de Europese Unie, SMOM, LTO Noord, IVN, Stichting Borg, JPVs Sustainability Consulting (E-pact), en terreinbeherende organisaties.

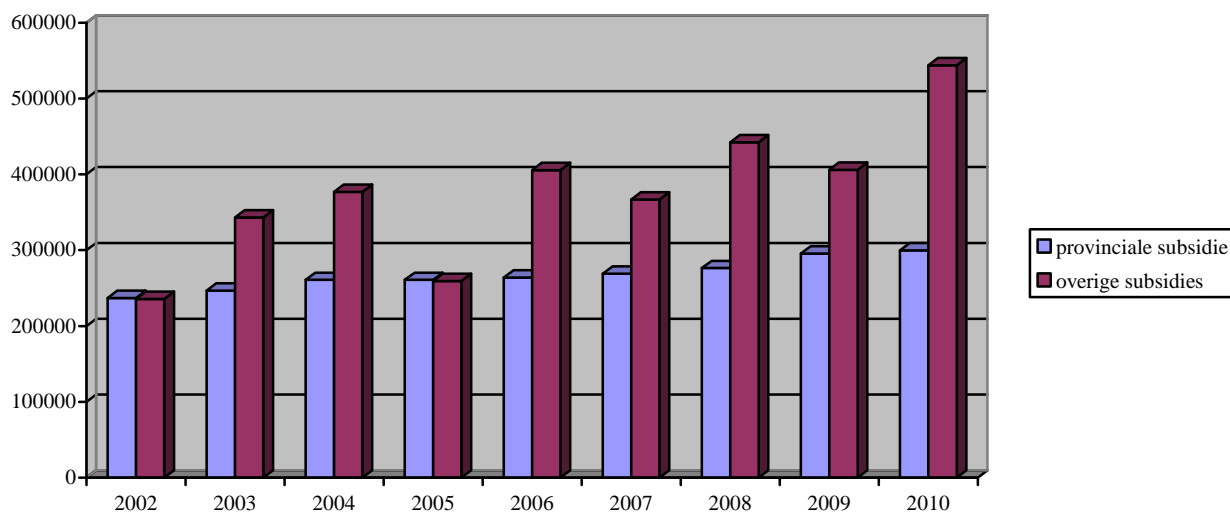
In de jaren 2004 t/m 2010 werden de volgende projectbudgetten besteed:

	2004	2005	2006	2007	2008	2009	2010
Projectsubsidie NMF		32.162	70.076	82.678	94.573	80.454	58.800
Projectsubsidie overheden		65.763	150.806	80.203	161.190	119.243	175.961
Projectsubsidie overig		36.143	21.220	28.452	7.660	20.400	140.278
<b>Totaal</b>	<b>248.383</b>	<b>134.068</b>	<b>242.102</b>	<b>191.333</b>	<b>263.423</b>	<b>220.097</b>	<b>375.039</b>

De verdeling tussen meerjarige subsidies enerzijds en projectsubsidies anderzijds ziet er over de jaren 2004 t/m 2010 als volgt uit:



In de loop der jaren heeft de NMG haar financiële basis proberen te verbreden. Uit onderstaande grafiek valt af te lezen hoe het aandeel overige subsidies zich heeft ontwikkeld in verhouding tot de Provinciale Budgetsubsidie:



#### **Juridische ondersteuning**

Naast € 8.148 voor personeelskosten (84 uur à € 97) is € 7.587 gespendeerd aan juridische ondersteuning. Ontvangen van samenwerkingspartners (in verband met doorberekende kosten) is € 4.685. Per saldo is derhalve in 2010 een bedrag van € 11.050 uitgegeven aan juridische ondersteuning. Dit bedrag werd gedekt door het geld dat de NMG ontving van de Nationale Postcode Loterij.

#### **Financiële afsluiting van het jaar**

In 2010 werd voor de achtste keer de jaarrekening opgesteld conform de eisen van het CBF. De Balans, Staat van Baten en Lasten, en Grondslagen uit de jaarrekening 2010 zijn in dit hoofdstuk integraal opgenomen (zie § 8.4, § 8.5 en § 8.6). Tevens is een controleverklaring opgenomen met betrekking tot de juistheid van de financiële gegevens in dit evaluatieve jaarverslag (*Bijlage 2*).

Voor een toelichting op de bedragen in de Balans en de Staat van Baten en Lasten verwijzen we naar de jaarrekening 2010 van de NMG.

De in 2010 gerealiseerde baten en lasten wijken soms enigszins af van de begroting. Dit komt doordat zich na de laatste begrotingswijziging altijd nog weer nieuwe ontwikkelingen voordoen, met name op het terrein van de projectsubsidies.

Het jaar 2010 is afgesloten met een negatief resultaat van € 23.826. Dit resultaat is in mindering gebracht op de reserves.

#### **Eigen vermogen**

In vergelijking met 31 december 2009 is het vrij besteedbare vermogen dat is vastgelegd in de Continuïteitsreserve ultimo 2010 afgenomen met € 8.147. Door het Bestuur is bepaald dat de NMG streeft naar een reserve van ± 20% van de jaarinkomsten – deze dient als buffer voor het opvangen van tegenvallers en als achtergronddekking bij het nemen van risicovolle beslissingen. Bij het huidig jaarinkomen van ca. € 855.000 komt het gewenste 20%-niveau neer op een bedrag van € 171.000; met een Continuïteitsreserve van € 97.836 wordt dit niveau in 2010 niet gehaald.

De NMG kent geen beleggingsbeleid. Het eigen vermogen is ondergebracht op een spaarrekening waarvan geen vermogensrisico's zijn verbonden.

### **Vooruitblik 2011 en verder**

In 2011 wordt een nieuw Meerjarenbeleidsplan opgesteld voor de periode 2012-2015. Dit zal naar verwachting in oktober 2011 ter goedkeuring worden voorgelegd aan Provinciale Staten.

De NMG wil in 2011 het huidige hoge activiteitsniveau proberen te handhaven, waarbij de aandacht is gericht op het verbeteren van effectiviteit. Meer specifiek gaat het dan om het verhelderen van de rol en taakstelling van NMG bij politieke besluitvorming en beleidsprocessen en het vergroten van de impact van activiteiten. Om dat te bereiken zal de aandacht gericht blijven op het instandhouden van de huidige (gemiddelde) personeelsomvang en zal stevig aandacht moeten worden besteed aan het financieel krijgen van voldoende overhead om op strategisch en operationeel niveau te kunnen aansturen.

De hoogte van de structurele (meerjarige) subsidies en de verhouding tussen structurele subsidies en projectsubsidies is daarbij een punt van grote zorg. Er is de afgelopen jaren sprake van een enorme toename van het beroep dat de Provincie en de aangesloten organisaties doen op de inzet van de NMG. Dit zorgt ervoor dat de uren die besteed zijn op basis van structurele subsidies (met name budgetsubsidie van de Provincie Groningen) voor het derde achtereenvolgende jaar met meer dan 50% zijn overschreden. Dat is alleen financieel mogelijk als het structurele budget kan worden aangevuld met de opbrengst van projectsubsidies. Met het vervallen van cofinancieringsmogelijkheden (door het opheffen van een groot aantal subsidieregelingen, bezuinigingen op programmabudgetten en de verminderde mogelijkheden van particuliere fondsen) is het vrijwel niet meer mogelijk projecten rendabel uit te voeren, laat staan dat deze een bijdrage kunnen leveren aan een gezonde bedrijfsvoering. De verwachting is dan ook dat de NMG 2011 opnieuw met een licht verlies zal afsluiten en er vaker voor zal moeten kiezen niet betrokken te zijn bij actuele ontwikkelingen en onderwerpen. Daarnaast moet er rekening mee worden gehouden dat de NMG vanwege financiële redenen projecten niet kan uitvoeren of afronden.

Voor 2012 en daarna betekent de aangekondigde korting op de budgetsubsidie van de Provincie Groningen dat de verhouding tussen structurele subsidie en incidentele subsidie nog verder uit balans raakt. Als geen nieuwe structurele financieringsbron kan worden gevonden, zal de NMG zich vanaf 2012 moeten beperken in het aantal beleidsterreinen waarop wordt ingezet en zal de personele omvang moeten worden teruggebracht.

De begroting voor het jaar 2011 is weergegeven in § 8.7.

### 8.3 Interne organisatie

De eind 2009 in gang gezette statutenwijziging heeft in november 2010 tot nieuwe statuten geleid. Er waren verschillende redenen voor deze statutenwijziging, waaronder de naamswijziging, het verduidelijken van functie en samenstelling van de Raad van Toezicht (voorheen Raad van Toezicht en Advies), de wens om de aangesloten organisaties meer te betrekken bij prioriteitstelling en vaststelling van standpunten, de wens om tot een duidelijker profiel te komen als organisatie die ondersteunend en dienstverlenend opereert ten behoeve van de aangesloten organisaties, en de invoering van CBF-eisen.

Het CBF toets elke drie jaar uitgebreid of een organisatie nog aan alle vereisten voor het CBF-Keur voldoet. De NMG is in 2010 uitgebreid getoetst door het CBF en opnieuw erkend als Keurmerkhouder.

Met het vertrek van 1 medewerker en het aantrekken van 5 nieuwe medewerkers, is de NMG in 2010 in de situatie gebleven dat het grootste deel van de organisatie een zeer kort dienstverband heeft. Er is daarom opnieuw bovengemiddeld geïnvesteerd in inwerken, teamvorming, kennisopbouw, netwerkopbouw en interne communicatie. Het ontbreken van ervaring en proceskennis op beleidsmatig en politiek-bestuurlijk niveau liet zich ook gedurende 2010 voelen. Aansturing van de interne organisatie heeft zich daarom vrijwel uitsluitend gericht op strategische en procesmatige uitgangspunten en nauwelijks op operationeel en tactisch niveau.

Tegelijkertijd heeft de NMG de afgelopen jaren een geweldige kwaliteitsslag gemaakt, waarbij veel wordt gevraagd van de persoonlijke vaardigheden van medewerkers. De organisatorische koers is gericht op het rechtstreeks vertegenwoordigen van aangesloten organisaties in grootschalige, actuele beleidsprocessen op provinciaal niveau. Hierbij komt meer nadruk te liggen op strategische en tactische capaciteiten, communicatieve vaardigheden, proactiviteit en onderhandelingsvaardigheid, en minder op het routinematig handelen vanuit een zekere kennisbasis. Om daarin te voorzien is bij de werving van nieuwe medewerkers geprobeerd gerichte werkervaring op het vereiste niveau in huis te halen, en wordt bij de beoordeling en begeleiding van medewerkers meer nadruk gelegd op de vereiste persoonlijke vaardigheden.

De in 2009 ingezette professionalisering van de projectorganisatie heeft in 2010 zijn beslag gekregen. Dit door het projectmanagement grotendeels los te maken van de directiefunctie, waardoor projectacquisitie en kwaliteitsborging van projectactiviteiten geconcentreerd kon plaatsvinden. Voor 2010 kan worden geconstateerd dat de projectacquisitie in volume zeer succesvol is geweest. Tegelijkertijd is een aantal projecten tegen te geringe subsidiebijdragen aangenomen met een uiterst ambitieuze resultaatverplichting. Concretisering en bijstelling van werkzaamheden binnen een beperkt urenbudget heeft in 2010 veel van de interne organisatie gevraagd.

Ondanks deze obstakels staat als een paal boven water dat de NMG in 2010 in alle opzichten gegroeid is – en dat tegen de trend in. Het budget is toegenomen, de formatie fors gegroeid, het netwerk uitgebreid en de positie van de NMG als spreekbuis voor natuur, landschap en milieu versterkt, zowel bij bestuurders en bedrijfsleven als in de media. Daarbij past de constatering dat het NMG-team een groot aantal kwaliteiten in zich draagt en met buitengewone inzet werkt aan de doelstellingen van de NMG.

#### 8.4 Balans per 31 december 2010

<b>Activa</b>	<u>31 december 2010</u>		<u>31 december 2009</u>	
	€	€	€	€
<b>Vaste activa</b>				
<i>Materiële vaste activa</i>				
in het kader van de doelstelling		12.765		13.444
<b>Vlottende activa</b>				
<i>Vorderingen en overlopende activa</i>				
Debiteuren	219.714		124.275	
Overige vorderingen en overlopende activa	<u>56.615</u>		<u>53.543</u>	
		276.329		177.818
<i>Liquide middelen</i>		234.422		236.585
		<u>523.516</u>		<u>427.847</u>
<b>Passiva</b>				
<b>Reserves en fondsen</b>				
<i>Reserves</i>				
Continuïteitsreserve	97.836		105.983	
Bestemmingsreserves	60.000		75.000	
Overige reserves	<u>12.765</u>		<u>13.444</u>	
		170.601		194.427
<b>Kortlopende schulden</b>				
Crediteuren	58.964		51.680	
Nog te besteden subsidies	200.557		88.574	
Belastingen en premies sociale verzekeringen en pensioenen	21.636		36.139	
Overige schulden en overlopende passiva	<u>71.758</u>		<u>57.027</u>	
		352.914		233.420
		<u>523.516</u>		<u>427.847</u>

## 8.5 Staat van baten en lasten over 2010

	<u>Realisatie 2010</u>	<u>Begroting 2010</u>	<u>Realisatie 2009</u>
	€	€	€
<b>Baten:</b>			
Baten uit eigen fondsenwerving	0	0	0
Baten uit acties van derden	230.250	254.024	268.179
Subsidies van overheden	488.061	456.712	427.244
Overige baten	137.046	5.500	11.292
<b>Totaal baten</b>	<b>855.357</b>	<b>716.236</b>	<b>706.715</b>
<b>Lasten:<sup>2)</sup></b>			
<b>Besteed aan doelstellingen</b>			
Groene ruimte	184.503	176.555	220.786
Bebouwde ruimte en mobiliteit	176.890	149.788	139.302
Klimaat en energie	139.933	76.706	72.244
Duurzame bedrijvigheid	220.722	185.479	117.357
Algemeen	157.135	217.528	144.827
	<b>879.183</b>	<b>806.056</b>	<b>694.516</b>
<b>Werving baten</b>	0	0	0
<b>Kosten beheer en administratie<sup>1)</sup></b>	0	0	0
<b>Totaal lasten</b>	<b>879.183</b>	<b>806.056</b>	<b>694.516</b>
<b>Resultaat</b>	<b>-23.826</b>	<b>-89.820</b>	<b>12.199</b>
 Voorgestelde bestemming van het resultaat:			
Continuïteitsreserve	-8.147	-74.820	-7.072
Bestemmingsreserves	-15.000	-15.000	11.600
Overige reserves	-679	0	7.670
	<b>-23.826</b>	<b>-89.820</b>	<b>12.199</b>

<sup>1)</sup> De provinciale milieufederaties hanteren voor het inzichtelijk maken van deze kosten een uniforme systematiek, gebaseerd op de aanbeveling Toepassing van Richtlijn 650 voor Kosten Beheer en Administratie van de Vereniging Fondsenwervende Instellingen (VFI). De kosten voor beheer en administratie worden inzichtelijk gemaakt in § 2.7.5 van de Jaarrekening 2010, maar worden in de staat van baten en lasten volledig toegerekend aan de doelstellingen.

<sup>2)</sup> De gerealiseerde uren worden, per thema, nader toegelicht in bijlage 1.

## **8.6 Grondslagen voor de waardering van activa en passiva en voor de bepaling van het resultaat**

### **Algemeen**

De jaarrekening is opgesteld in overeenstemming met de Richtlijn 650 Verslaggeving Fondsenwervende Instellingen (2008).

### **Vegelijking met voorgaand jaar**

De gehanteerde grondslagen van waardering en van resultaatbepaling zijn ongewijzigd gebleven ten opzichte van het voorgaande jaar.

### **Grondslagen voor de waardering van activa en passiva**

De waardering van activa en passiva en de bepaling van het resultaat vinden plaats op basis van historische kosten. De activa en passiva zijn opgenomen tegen nominale waarde, tenzij in de toelichting op de betreffende balanspost anders is vermeld.

#### *Materiële vaste activa*

De materiële vaste activa zijn gewaardeerd op verkrijgingprijs, verminderd met de cumulatieve afschrijvingen. De afschrijvingen zijn gebaseerd op de geschatte economische levensduur. Er wordt afgeschreven vanaf het moment van ingebruikneming. De materiële vaste activa worden aangewend in het kader van de doelstelling.

#### *Vorderingen*

De vorderingen zijn opgenomen tegen nominale waarde onder aftrek van de noodzakelijk geachte voorzieningen voor het risico van oninbaarheid. Deze voorzieningen worden bepaald op basis van individuele beoordeling van de vorderingen.

### **Grondslagen voor de bepaling van het resultaat**

Het resultaat wordt bepaald als het verschil tussen de aan het verslagjaar toegerekende baten en de bestedingen over het jaar.

Baten en lasten zijn toegerekend aan het jaar waarop ze betrekking hebben. Winsten zijn slechts opgenomen voorzover zij op de balansdatum zijn gerealiseerd. Verliezen die hun oorsprong vinden voor het einde van het verslagjaar zijn in acht genomen, indien zij voor het opmaken van de jaarrekening bekend zijn geworden.

Projectgelden betreffende nog niet afgeronde projecten, die aan het eind van het verslagjaar niet zijn besteed, worden opgenomen op de balans.



*Pensioenen*

De Natuur en Milieufederatie Groningen heeft voor haar werknemers een pensioenregeling getroffen. Hiervoor is een pensioenverzekering gesloten met een verzekeraar. Natuur en Milieufederatie Groningen heeft - mits de verschuldigde premies tijdig en volledig worden voldaan - geen verplichting tot het voldoen van aanvullende bijdragen in geval van een tekort bij de verzekeraar, anders dan het effect van hogere toekomstige premies. Met betrekking tot de pensioenregeling zijn derhalve alleen de verschuldigde premies tot en met het einde van het boekjaar in de jaarrekening verantwoord.

## 8.7 Begroting 2011

	€	€
Baten:		
Baten uit acties van derden	175.000	
Subsidies overheden	869.500	
Overige baten	11.500	
<b>Som der baten</b>	<u>1.056.000</u>	1.056.000
<b>Lasten:</b>		
Personeelskosten	717.000	
Uitbesteed werk	25.000	
Publiciteit en communicatie	11.000	
Huisvestingskosten	67.000	
Kantoor- en algemene kosten	64.000	
Afschrijving en rente	15.000	
Specifieke projectkosten	193.000	
<b>Som der lasten</b>	<u>1.092.000</u>	1.092.000
<b>Begroot resultaat</b>		<u><u>-36.000</u></u>
Begrote resultaatbestemming		
Continuïteitsreserve		-36.000
Bestemmingsreserves		0
		<u><u>-36.000</u></u>
<b>Begroting lasten 2011 naar doelstellingen</b>		
Uitvoeringskosten ter zake van:		
Groene ruimte		247.000
Bebouwde ruimte en mobiliteit		129.000
Klimaat en energie		421.000
Duurzame bedrijvigheid		193.000
Algemeen		102.000
		<u><u>1.092.000</u></u>

## 8.8 Overige gegevens

Statutaire naam:	Stichting Natuur en Milieufederatie Groningen
Vestigingsplaats:	Groningen
Rechtsvorm:	Stichting
Doelstelling:	De stichting heeft tot doel het bevorderen van het behoud, het herstel en het optimaal beheer van natuur, milieu en landschap.
Directie:	Velde, dhr. S.J. van der
Bestuur:	Windt, dhr. H.J. van der – voorzitter Grol, dhr. C.J. – penningmeester Helmink, mw. J.B.M. – bestuurslid Dröge, dhr. J.F. – bestuurslid, secretaris vanaf 06-04-2010 Bekker, mw. R.M. – bestuurslid Klijnsma, dhr. J.P.T. – bestuurslid

Rooster van aftreden:	<b>Toetreding</b>	<b>Aftreding</b>	
	Windt, dhr. H.J van der	01-01-2009	januari 2014
	Grol, dhr. C.J.	12-04-2005	april 2015
	Helmink, mw. J.B.M.	09-05-2006	mei 2011
	Dröge, dhr. J.F.	26-05-2009	mei 2014
	Bekker, mw. R.M.	06-04-2010	april 2015
	Klijnsma, dhr. J.P.T.	19-10-2010	oktober 2015

Samenstelling Raad van Toezicht per 31-12-2010:	<b>Toetreding</b>	<b>Aftreding</b>	
	Bosch, dhr. P.P.	19-10-2010	oktober 2014
	Brijker, dhr. M.A.	19-10-2010	oktober 2014
	Bügel, dhr. M.G.B.	19-10-2010	oktober 2014
	Elverding, dhr. J.P.	19-10-2010	oktober 2014
	Janssen, mw. T.R.	19-10-2010	oktober 2014
	Langbroek, dhr. A.J.M.	19-10-2010	oktober 2014
	Schillhorn van Veen, dhr. W.	19-10-2010	oktober 2014