

# Natuur en Milieufederatie Groningen

## Evaluatief Jaarverslag 2012



## COLOFON

### **Evaluatief Jaarverslag 2012**

**Natuur en Milieufederatie Groningen**

Zuiderpark 16,  
9724 AG Groningen

050 313 08 00  
info@nmfgroningen.nl  
[www.nmfgroningen.nl](http://www.nmfgroningen.nl)

Foto voorkant: Dannemeer, Midden-Groningen, Sytze Bentveld



De Natuur en Milieufederatie Groningen wordt financieel ondersteund door de Nationale Postcode Loterij.

April 2013

## Nationale Postcode Loterij

De Natuur en Milieufederaties werken nauw samen met de Nationale Postcode Loterij. De federaties worden sinds 1996 gesteund door de grootste goede doelen loterij van Nederland. In 2012 ontvingen de Natuur en Milieufederaties een bedrag van 2,25 miljoen euro van de Nationale Postcode Loterij voor hun werk voor natuur, milieu en landschap in de provincies. De cheque werd overhandigd tijdens het Goed Geld Gala 2012 in Amsterdam. Op dit bijzondere gala werd de verdeling van de opbrengsten voor goede doelen bekendgemaakt. In totaal verdeelde de Postcode Loterij 284 miljoen euro onder haar goede doelen. De Natuur en Milieufederatie Groningen heeft in 2012 dankzij de deelnemers van de Nationale Postcode Loterij onder meer de projecten HIER Opgewekt, Nieuwe Binding en Nacht van de Nacht kunnen realiseren.



Foto: Roy Beusker

*Op de foto van links naar rechts: Nol Verdaasdonk (De Natuur en Milieufederaties), Sigrid van Aken (Managing Director Nationale Postcode Loterij) en Rita Kwakkestein (De Natuur en Milieufederaties).*

## Inhoud

<b>1</b>	<b>Inleiding</b>	<b>4</b>
<b>2</b>	<b>Groene Ruimte</b>	<b>5</b>
<b>3</b>	<b>Communicatie en Netwerken</b>	<b>14</b>
<b>4</b>	<b>Klimaat en Energie</b>	<b>16</b>
<b>5</b>	<b>Duurzame Bedrijvigheid</b>	<b>21</b>
<b>6</b>	<b>Algemeen</b>	<b>24</b>
<b>7</b>	<b>Ontwikkeling organisatie</b>	
	7.1 Personeel	25
	7.2 Financiën	27
	7.3 Interne organisatie	30
	7.4 Vrijwilligersbeleid	31
	7.5 Balans per 31 december 2012	32
	7.6 Staat van baten en lasten over 2012	33
	7.7 Grondslagen voor de waardering van activa en passiva en voor de bepaling van het resultaat	34
	7.8 Begroting 2013	35
	7.9 Overige gegevens	36

**BIJLAGE 1: Overzicht projecten en urenrealisatie 2012**

**BIJLAGE 2: Verantwoordingsverklaring 2012 Bestuur**

**BIJLAGE 3: Controleverklaring**

## 1. Inleiding

De Natuur en Milieufederatie Groningen (NMG) is een maatschappelijke organisatie die een positie heeft opgebouwd in het brandpunt van de economische en ruimtelijke ontwikkelingen in de provincie Groningen. Een organisatie die daarbij consequent aandacht vraagt voor een betere balans tussen de belangen van economie en leefomgeving. Om die positie verder uit te bouwen, is een ambitieus nieuw Meerjarenbeleidsplan 2012-2015 geschreven. Dit evaluatief jaarverslag laat de resultaten zien die we geboekt hebben in het eerste jaar van uitvoering van het Meerjarenbeleidsplan.

Al op 7 januari 2013 bracht de Natuur en Milieufederatie Groningen haar publieksverslag 2012 uit. In de vorm van een kalender dit keer. Dit evaluatieve verslag is een op evaluatie en interne ontwikkelingen gerichte aanvulling op het publieksverslag. Het beoogt inzicht te geven in de mate waarin doelstellingen, geformuleerd in het Meerjarenbeleidsplan 2012-2015 en het Werkplan 2012, daadwerkelijk gehaald werden. Daarnaast geeft het een beeld van de personele, financiële en organisatorische stand van zaken in 2012. Overlap van informatie tussen het publieks- en evaluatieve verslag is zo klein mogelijk gehouden.

In dit evaluatieve verslag wordt de thema-indeling uit het Meerjarenbeleidsplan 2012-2015 aangehouden. De werkvelden *Groene Ruimte*, *Klimaat en Energie*, *Duurzame Bedrijvigheid*, *Communicatie en Netwerken* komen achtereenvolgens aan bod in de hoofdstukken 2 t/m 6. Hoofdstuk 7 gaat in op de ontwikkelingen binnen de organisatie.

De activiteiten in 2012 zijn in grote lijnen gerealiseerd als voorgenomen. Dit geldt voor de in het Werkplan gestelde doelen en de geformuleerde producten en resultaten. De ureninzet is echter in 2012 wederom groter geweest dan voorgenomen, met name door een veel grotere noodzaak tot inbreng in de ontwikkelingen rond decentralisatie van natuurbeleid, de landbouwdialoog en het project Ecologie en Economie in Balans. In het *Overzicht projecten en urenrealisatie 2012*, opgenomen als Bijlage 1, is per activiteit aangegeven hoe het aantal gerealiseerde uren zich verhoudt tot de oorspronkelijke planning. In Bijlage 2 is de verantwoordingsverklaring van het Bestuur kort samengevat. Tot slot is bij dit verslag een controleverklaring opgenomen (Bijlage 3).

## 2. Groene Ruimte

De Natuur en Milieufederatie zet zich in voor een rijke natuur, een mooi landschap en schoon water omdat zij dit belangrijke waarden vindt voor een prettige, gezonde en groene leefomgeving. In 2012 dreigden een aantal ontwikkelingen een stevige impact te hebben op de kwaliteit van natuur en landschap in onze provincie, zoals de bezuinigingen op het natuur- en landschapsbeleid, de plannen voor grootschalige windparken langs de kust van Eems-Dollard en de Wadden en de grootschalige ruimtelijke ontwikkelingen aan de rand van het Eems-Dollardestuarium. De speerpuntdossiers voor 2012 binnen Groene Ruimte waren dan ook:

- bezuinigingen op natuur- en landschapsbeleid
- Eems-Dollardestuarium
- windenergie op land

In deze dossiers fungeerde de NMG als spreekbuis voor de natuur-, milieu- en duurzaamheidsbeweging. De Natuur en Milieufederatie Groningen fungeert hierbij als het verbindende element in de natuur- en milieubeweging. Om gezamenlijk één krachtige boodschap naar buiten te kunnen brengen coördineerde en verbond de Natuur en Milieufederatie Groningen het geluid van collega-natuurbeschermingsorganisaties en achterban door het organiseren van gezamenlijk overleg en het afstemmen van gezamenlijke standpunten. In deze rol namen wij in 2012 deel aan overleg met het Ministerie van Infrastructuur en Milieu (I&M), het Ministerie van Economie, Landbouw en Innovatie (EL&I), Rijkswaterstaat, LTO-Noord, Boer en Natuur en Dienst Landelijk Gebied (DLG) alsook met de Provincie Groningen en Statenleden. Dit overleg leverde in de eerste plaats een adequaat inzicht in elkaars standpunten en projecten op. Door intensieve discussies rond actuele dossiers zoals windenergie op land, het Groenmanifest, de verduurzaming van de landbouw en het Eems-Dollardestuarium, konden deze thema's in gezonde samenspraak behandeld worden.

De Natuur en Milieufederatie Groningen bewaakte en verdedigde de belangen van natuur en landschap bij actuele ontwikkelingen in onze provincie. In nauwe samenspraak met onze achterban werd er bijvoorbeeld op plannen voor windenergie op land, de hoogspanningsleiding van TenneT en de megastal in Vlagtwedde kritisch gereageerd en constructief meegedacht. Veel overheden, burgers en aangesloten organisaties verzochten de NMG bovendien om commentaar, hulp en advies over een breed scala aan onderwerpen zoals:

- de bijenproblematiek
- bouwprojecten
- handhavingsproblemen
- nieuwe ruimtelijke ontwikkelingen zoals:
  - behoud van een kerkpad
  - nieuwe plannen voor (uitbreiding van) intensieve veehouderijen
  - de bouw van een co-vergistinginstallatie
  - het geschikt maken van een zoutkoepel voor de opslag van gas
- het verdwijnen van karakteristieke landschapselementen zoals:
  - dempen van een karakteristieke tocht
  - dempen van karakteristieke sloten
  - bescherming van pingoruïnes.

De meldingen en vragen hebben een belangrijke signaalfunctie voor de NMG. Zij bieden de mogelijkheid om tijdig aan de bel te trekken mochten ontwikkelingen structureel een probleem worden voor landschap en natuur in onze provincie.

### **Bezuinigingen op natuur- en landschapsbeleid**

Het vorige kabinet had grote bezuinigingen gepland op het budget voor natuur- en landschapsbeleid. Deze zouden negatieve gevolgen hebben voor de kwaliteit van natuur en landschap in onze provincie. De budgetten voor realisatie van de ecologische hoofdstructuur (EHS) en met name de robuuste verbindingzones, natuurbeheer, nationale parken en landschappen, landschapsbeheer en behoud werden sterk gekort. In dit kader heeft de NMG al in 2011 haar gebiedspartners (landbouw- en natuurorganisaties) bereid gevonden om gezamenlijk een eigen visie op de toekomstige natuur- en plattelandsontwikkeling in Groningen op te stellen, het Groenmanifest. In het manifest doen de partijen voorstellen voor het maken van aanpassingen van het huidige beleid en het stellen van prioriteiten om te komen tot een goed functionerende rijke natuur en een economisch en ecologisch duurzame landbouw. Op de korte termijn diende het Groenmanifest als input voor de onderhandelingen over het decentralisatieakkoord tussen Rijk en IPO, voor de lange termijn als basis van samenwerking in het landelijk gebied tussen de verschillende partijen. Ook nu na de verkiezingen in 2012 een aantal bezuinigingen terug gedraaid lijken te worden, zien de manifestpartners het beeld en de doelen zoals geschetst in het Groenmanifest als een goed afgewogen basis voor samenwerking op de lange termijn.

In 2012 gaf de Provincie Groningen gehoor aan de oproep van de manifestpartijen en besloot het Groenmanifest te omarmen als uitgangspunt voor haar beleid voor het landelijke gebied. De Natuur en Milieufederatie coördineerde de inbreng van de manifestpartners richting Provincie bij het opstellen van het nieuwe beleid voor het landelijke gebied. De Provincie stelde bovendien 9 miljoen euro beschikbaar voor de aanschaf en inrichting van nieuwe natuurgebieden om zo de doelstellingen uit het Groenmanifest dichterbij te brengen. Ondanks deze belangrijke stap van de Provincie bleven er bij de NMG en collega natuur- en landschapsorganisaties grote zorgen bestaan over de grote financiële tekorten voor het beheer, herstel, behoud, inrichting en verwerving van natuur en landschap. Naast het verwoorden van deze zorgen richting Gedeputeerde en Provinciale Staten, zetten we ons in 2012 ook samen met de andere manifestpartners en Provincie in om te zoeken naar alternatieve bronnen van financiering voor de toekomst.

### **Energielandschappen: Wind op land**

Vanwege de klimaatverandering en het energievraagstuk wordt de noodzaak om over te stappen op duurzame vormen van energie steeds groter. De energievoorziening zal daarmee in toenemende mate overgaan van het delven van fossiele brandstoffen naar de bovengrondse productie van energie. Dit heeft een grote ruimtelijke impact; duurzame bronnen zoals wind-, zonne-energie en biomassa hebben door hun ruimtebeslag een aanzienlijke invloed op natuur en landschap. De Natuur en Milieufederatie staat middenin deze discussie. We zijn werkzaam op de thema's milieu en klimaat alsook op de thema's natuur en landschap. Deze discussie gaan we niet uit de weg, vandaar dat we in 2009 de visie Geconcentreerde Windkracht opstelden. Hierin geven we samen met andere natuur- en milieufederaties aan in welke gebieden de duurzame doelstellingen voor wind op land mogelijk zijn, mét oog voor natuur en landschap.

In 2012 was de discussie over wind op land en de effecten op natuur en landschap weer helemaal actueel doordat de landelijke overheid met het invoeren van de Rijkscoördinatieregeling (RCR) voor wind op land, binnen de Crisis- en Herstelwet, de realisatie van grote windparken een impuls wilde geven. Dit echter zonder ruimtelijk afwegingskader waarin de belangen van natuur, landschap en omwonenden bij de locatiekeuze werden meegewogen. De plannen voor grote windparken schoten vervolgens als paddestoelen uit de grond, waarvan een zeer groot deel langs de kust van de Eems-

Dollard en de Wadden. We hebben bij het Rijk en projectontwikkelaars aan de bel getrokken om onze ongerustheid te uiten over de negatieve effecten van deze grootschalige projecten op niet alleen natuur- en landschapswaarden, maar ook op het draagvlak voor windenergie op land. Door ingezonden opinieartikelen in regionale en landelijke Dagbladen, discussies met Rijk, provinciaal bestuur, projectontwikkelaars en achterban, en brieven richting Tweede kamer heeft de NMG het standpunt van de natuur- en milieubeweging verwoord. Voor het zomerreces gaf de Tweede kamer gehoor aan onze oproep om een pas op de plaats te maken met de plannen voor grootschalige windparken via de RCR, totdat er een evenwichtig en breed gedragen ruimtelijk afwegingskader is dat leidend moet zijn in de afweging voor locatiekeuze. De NMG richtte zich vervolgens op een belangrijke rol voor natuur- en landschapswaarden in dit afwegingskader bij Rijk, projectontwikkelaars en Provincie.

### **Duurzame landbouw**

De landbouw is een heel belangrijke sector in de provincie Groningen, maar ook een sterk beeldbepalende sector: zo'n 70 % van de grond is in handen van boeren, ons landschap wordt voor een groot deel gemaakt, onderhouden en in stand gehouden door hen. Zonder hun inzet zou Groningen er heel anders uitzien. Tevens is de landbouwsector wellicht de meest innovatieve economische sector: de landbouw verandert sterk, dankzij nieuwe technieken, een veranderende wereldmarkt en schaalvergroting. Die veranderingen worden door de samenleving niet altijd gewaardeerd. Het dierenwelzijn laat te wensen over, de koeien moeten in de wei, uitbraak van veeziekten, besmetting van mensen, antibiotica resistente bacteriën, megastallen, bijensterfte door bestrijdingsmiddelen, wel of geen biologische landbouw en de invloed van schaalvergroting op het landschap zijn belangrijke thema's. De NMG en de bij ons aangesloten organisaties streven naar een mooi landschap met een grote biodiversiteit. Extreme schaalvergroting in de landbouw staat hiermee op gespannen voet. Zo drong de NMG er bij de Provincie op aan geen medewerking te verlenen aan de plannen voor een gigastal (bijna 2000 koeien) in Vlagtwedde.

De Provincie wil een visie ontwikkelen op verduurzaming van de landbouw. Als start van dit proces hebben wij met LTO en de Provincie in maart de Stropakkenconferentie georganiseerd. Na verschillende inleidingen konden deelnemers, provinciale en gemeentelijke bestuurders, vertegenwoordigers uit de agrarische sector en uit de natuur- en milieubeweging, met elkaar in discussie over de verschillende thema's. Met meer dan honderd deelnemers en actieve discussies was de conferentie een groot succes. Op een bijeenkomst in mei hebben wij de deelnemers aan ons Netwerk RO bijgepraat over het doel van de landbouwdialoog en gevraagd aan de dialoog deel te nemen. Als vervolg op deze conferentie organiseert de Provincie, voor het ontwikkelen van de eigenlijke visie, een 'landbouwdialoog'. De NMG maakt deel uit van de begeleidingscommissie van deze dialoog.

### **Middag-Humsterland**

De NMG heeft zich tientallen jaren actief ingezet voor het behoud van het unieke landschap van Middag-Humsterland. En met succes: mede dankzij onze inzet is Middag-Humsterland aangewezen als Nationaal Landschap. Er is een convenant gesloten tussen, onder andere, de Provincie, de gemeenten Zuidhorn en Winsum, LTO en de NMG over het behoud van dit landschap, met name het karakteristieke slotenpatroon en de kleinschalige onregelmatige blokverkaveling. Dit convenant is vervolgens uitgewerkt in een slotencasco: een kaart waarop sloten staan die niet gedempt mogen worden. De Provincie heeft deze kaart opgenomen in de Provinciale Omgevingsverordening (POV).



De gemeente Zuidhorn heeft deze sloten inmiddels goed beschermd in het nieuwe bestemmingsplan en de gemeente Winsum heeft beloofd de bescherming ook goed te regelen. Maar de vorige regering besloot dat Nationale Landschappen niet langer de verantwoordelijkheid zijn van het Rijk. Daarom werd begin 2012 met alle betrokken partijen overlegd hoe het nu verder moet. Iedereen was het er over eens dat het behoud van Middag-Humsterland belangrijk is: Provincie en gemeenten zullen zich hiervoor blijven inzetten. Nu het behoud van het gebied goed geregeld is, wordt het beleid vooral gericht op het bevorderen van de toeristische mogelijkheden in en rond het gebied. We vinden dit een goede ontwikkeling. Stimuleren van toerisme is voor ons echter geen kerntaak. We hebben met voldoening over dit succes onze actieve deelname aan de gebiedsontwikkeling beëindigd.

### **Ruimtelijke ontwikkelingen**

Dit jaar lag voor de NMG de focus op het Eems-Dollardgebied. Het gaat met de natuur in dit estuarium erg slecht en er zijn veel nieuwe ontwikkelingen in dit gebied die de natuur verder kunnen aantasten. Zo ontwikkelt de gemeente Delfzijl een nieuw bestemmingsplan voor industriegebied Oosterhorn. Uit het Milieueffectrapport (MER) blijkt dat de verdere ontwikkeling van dit plan gepaard zal gaan met een toename van de vervuiling van water en lucht en een toename van geur- en geluidshinder. We hebben er de afgelopen jaren in ons overleg met de gemeente en in een zienswijze op het (tweede) MER op aangedrongen om in het bestemmingsplan regels op te nemen, die ervoor zorgen dat de nieuwe industrie geen extra aanslag is op natuur en milieu. Mede naar aanleiding van onze reactie is de Commissie voor de MER van oordeel dat het MER niet voldoet: de milieubelangen moeten beter beschermd worden. Het lijkt er op dat de gemeente haar plannen moet aanpassen.

Al jaren is de gemeente Eemshaven van plan om een glastuinbouwgebied te ontwikkelen naast de Eemshaven. De gemeente ziet vooral als voordelen: werkgelegenheid en het gebruiken van restwarmte CO<sub>2</sub> van de Eemshaven in de kassen. Nu blijkt dit tegen te vallen: de restwarmte en de CO<sub>2</sub> van de centrales kan alleen tegen heel hoge kosten aan de kassen geleverd worden en de werkgelegenheid in de glastuinbouw loopt, door automatisering, sterk terug. Toch heeft de gemeente het bestemmingsplan voor de glastuinbouw vastgesteld. Ons belangrijkste bezwaar tegen de kassen is de grote lichtuitstoot aan de rand van de Waddenzee: verstorend voor vogels (trekvoegels en wadvogels) en een ramp voor de zes soorten vleermuizen die nu nog in het gebied voorkomen. Maar ook verstoort zo'n lichtvlek aan de hemel tot op grote afstand de weidsheid van de Waddenzee. Bovendien is lichtuitstoot heel hinderlijk voor de bewoners van het gebied. We dringen er dan ook bij de Provincie op aan hiervoor een stokje te steken.

De nieuwe elektriciteitscentrales in de Eemshaven gaan zoveel extra stroom produceren dat het hoogspanningsnet van de Eemshaven naar de rest van Nederland onvoldoende capaciteit heeft. Daarom wil TenneT een nieuwe hoogspanningsverbinding, de Noord-West 380 kV-verbinding, van de Eemshaven naar Amsterdam aanleggen. De huidige 220 kV-verbinding wordt dan opgeruimd. Zo'n hoogspanningsverbinding kan erg storend zijn in het landschap. Bovendien vliegen te vaak vogels tegen de draden aan. Wij hebben indertijd op de startnotitie MER gereageerd en volgen de nieuwe plannen op de voet.

De uitstoot naar de lucht van stikstof door landbouw en industrie heeft schadelijke gevolgen voor beschermde natuurgebieden, zelf op grote afstand. Daarom dringen we er op aan de uitstoot van stikstof terug te dringen. De nieuwe ontwerpbestemmingsplannen voor het buitengebied van de gemeenten Oldambt en Delfzijl maken een verdere toename van de stikstofuitstoot mogelijk. Daarnaast wil de gemeente Oldambt zo veel mogelijk ruimte geven voor uitbreiding van intensieve veehouderijen. We hebben hier zienswijzen tegen ingediend.

### **Karakteristieke landschapselementen**

In de Provinciale Omgevingsverordening (POV) staan regels waar gemeenten zich aan moeten houden bij het maken van nieuwe bestemmingsplannen. Bijvoorbeeld dat er geen nieuwe intensieve veehouderijen bij mogen komen, dat bestaande intensieve veehouderijen in de meeste gebieden niet mogen uitbreiden en in de andere gebieden maar heel beperkt, regels over de bescherming kleine landschapselementen (houtwallen, pingo's, karakteristieke sloten), de bescherming van Middag-Humsterland. De NMG is tevreden met de Provinciale Omgevingsverordening: dankzij die algemene regels voor de hele provincie is de bescherming van natuur en landschap redelijk gegarandeerd. We kunnen ook in grote lijnen instemmen met de regels die de Provincie stelt. Maar op sommige punten schieten de regels nog tekort. De Provincie wil de POV weer aanpassen aan nieuwe inzichten. In overleg met de Provincie en in onze zienswijze hebben we er met name op aangedrongen de bouw van zeer grote (giga)stallen in de provincie te verbieden en de bescherming van kleine landschapselementen beter te regelen.

De gemeente Marum heeft in 2011 een nieuw bestemmingsplan voor het buitengebied vastgesteld. Daarin waren de meeste pingoruïnes in het gebied niet beschermd. In reactie op onze zienswijze stelde de gemeente dat het alleen nodig was de pingoruïnes te beschermen die op de provinciale kaart bij het POV stonden aangegeven. De andere poelen waren kennelijk geen pingoruïnes, vond de gemeente. Hiertegen zijn we in beroep gegaan bij de Raad van State. We hebben rapporten ingebracht, waaruit bleek dat er veel meer pingoruïnes zijn en aangevoerd dat de gemeente zich niet achter de provinciale gegevens mag verschuilen, maar verplicht is zelf onderzoek te doen naar karakteristieke landschapselementen. De Raad van State is het met ons eens: de gemeente had zelf onderzoek moeten doen. De gemeente heeft inmiddels alsnog de overige pingoruïnes in het bestemmingsplan beschermd.

### **Nacht van de Nacht 2012**

Op zaterdag 27 oktober 2012 organiseerde de Natuur en Milieufederatie Groningen de achtste Nacht van de Nacht. Ondanks het koude en onstuimige weer genoten ruim 800 Groningers op diverse locaties van meer dan 16 verschillende activiteiten. De activiteiten varieerden van een cursus avondfotografie en nachtelijke zwerftochten tot uiteenlopende activiteiten in natuurgebied Reiderwolde. Ook bedrijven en vijftien Groningse gemeenten gaven gehoor aan onze oproep om de lichten te doven en activiteiten te organiseren tijdens de Nacht van de Nacht. Diverse 'landmarks' in de stad Groningen zoals de Martinitoren, de Der Aa-kerk, het stadhuis en het provinciehuis waren in de nacht van zaterdag op zondag in het duister gehuld.

Met de Nacht van de Nacht vragen we aandacht voor de schoonheid en het belang van donkere nachten. En het blijft niet bij één nacht. Steeds meer bedrijven en gemeenten nemen structurele maatregelen om onnodige en hinderlijke verlichting tegen te gaan.

### **Netwerk RO**

De NMG is in de eerste plaats een belangenbehartigingsorganisatie. We behartigen de belangen van de 50 bij ons aangesloten natuur-, milieu- en landschapsorganisaties. Doel van het Netwerk RO is in de eerste plaats om onze achterban actiever bij de ruimtelijke ontwikkelingen in de provincie te betrekken. Zij hebben vaak de plaatselijke kennis die nodig is om een goede reactie op ruimtelijke

plannen te kunnen geven. Maar ook is het netwerk belangrijk om goed voeling te houden met onze achterban. Daarnaast hebben wij bij actuele ruimtelijke plannen contact gezocht met leden van ons netwerk, en zij met ons. Zij hebben een belangrijke inbreng gehad in de reacties die wij op de plannen hebben gegeven en vaak hebben wij een gezamenlijke reactie gegeven. Daarmee levert het Netwerk RO een belangrijke bijdrage aan de kwaliteit van onze reacties, maar ook aan het draagvlak voor onze standpunten.

## **Water**

### ***Vismigratiekaart***

Binnen het Waddenfondsproject Ruim baan voor vissen, dat door de vier noordelijke waterschappen (Hoogheemraadschap Noord-Holland, Wetterskip Fryslân, Noorderzijlvest en Hunze en Aa's) uitgevoerd wordt, is onder andere een vismigratiekaart opgesteld. Op deze kaart, die via de website [www.ruimbaanvoorvissen.nl](http://www.ruimbaanvoorvissen.nl) bereikbaar is, zijn alle vismigratieknelpunten in beeld gebracht. Daarnaast is hier informatie te vinden over de oplossing van de knelpunten en de termijn waarbinnen dit gebeurt. Om de vismigratiekaart bij een breder publiek onder de aandacht te brengen worden door de vier noordelijke natuur- en milieufederaties en waterschappen informatieborden ontwikkeld. Deze worden geplaatst bij diverse vismigratieknelpunten. Door een QR-code op de informatieborden kan direct naar de website worden gesurfd met smartphones en tablets.

### ***Eems-Dollard Natuurlijk!***

Het Eems-Dollardestuarium is een van de focusgebieden van de Natuur en Milieufederatie Groningen. In 2010 nam de Natuur en Milieufederatie het initiatief om de Duitse en Nederlandse natuur- en milieusector rond de Eems-Dollard samen aan tafel te brengen en gezamenlijk standpunten in te nemen en gezamenlijke lobby te voeren richting de Duitse en Nederlandse overheden. Dit traject heeft ook in 2012 zijn vervolg gekregen.

Tijdens de eerste bijeenkomst met de directeurs van de organisaties is onder andere besloten om gezamenlijk in gesprek te gaan met een aantal bedrijven die voor hun bedrijfsvoering afhankelijk zijn van het estuarium. Hier willen we aangeven dat zolang het estuarium in een slechte staat van instandhouding verkeert, ondernemen zijn grenzen kent. Vergelijkbaar met het Nederlandse traject van Ecologie en Economie in Balans willen we ook grensoverschrijdend samen met het bedrijfsleven bezien wat nodig is om de ecologische toestand van het estuarium aanzienlijk te verbeteren.

Daarnaast wordt er hard aan gewerkt om mogelijke maatregelen te benoemen die een bijdrage leveren aan de verbetering van het estuarium.

### ***Van Bargerveen tot Dollard tou***

Er is al jaren veel te doen om de Westerwoldse Aa, het bekensysteem dat het Bargerveen met de Dollard verbindt, maar er ontbreken nog een aantal essentiële stappen om deze verbinding weer in zijn geheel ecologisch in te richten. Samen met Natuurmonumenten, Stichting Groninger Landschap en Staatsbosbeheer hebben we opdracht gegeven een visie te ontwikkelen voor de Westerwoldse Aa. Hiermee willen we de komende jaren een actief lobbyprogramma opstarten om ook de laatste knelpunten in dit systeem op te lossen.

## **Natuurbeleid Gemeente Groningen**

### ***Stadsecologie***

We vinden het onze taak om de groene groepen in de stad over het stadsecologisch beleid te informeren, reacties te coördineren en de groepen te ondersteunen. Daartoe hebben we aan verschillende overleggen deelgenomen. Het voormalige Suikerunieterrein ligt de stadse natuurorganisaties nog steeds aan het hart. Daarom hebben we de raadsleden tijdens een excursie de natuurwaarden van het terrein laten zien. Om de noodzaak van beheer voor het behoud van de unieke natuurwaarden te onderstrepen hebben we met de groene groepen van de stad tijdens de Natuurwerkdag op het Suikerunieterrein de handen uit de mouwen gestoken. De vrijwilligersgroep was zo enthousiast, dat zij in het voorjaar van 2013 weer aan de slag willen.

### ***Groningen Zoemt***

Ondersteuning van de gemeente Groningen bij de promotie en uitvoering van stadsecologie en de duurzaamste stad is al een aantal jaren speerpunt van de Natuur en Milieufederatie Groningen. 2012 was landelijk het Jaar van de Bij en het lag daarom voor de hand om het thema bijen ook in Groningen op te pakken. Doel van de campagne Groningen Zoemt was om Stadgers te informeren over de rol en problemen van wilde bijen en honingbijen, maar juist ook de mogelijkheden om iets voor deze nuttige dieren te doen. Met een spetterende openingsactie op de Groningse Vismarkt en talloze activiteiten als lezingen, excursies en presentaties op markten hebben we samen met de imkerverenigingen, de KNNV en andere natuurorganisaties gedurende het hele jaar heel veel aandacht voor de bijen gecreëerd. De media waren ons en de bijen gunstig gezind en hebben onze campagne goed ondersteund. Groningen Zoemt was te zien op regionale en lokale radio en televisie en stond in diverse malen in regionale en lokale dagbladen.

Hoogtepunten waren de Bijvriendelijke Tuindagen in samenwerking met tuincentrum Tuinland, waarvoor we een boekje over natuurvriendelijk tuinieren en een overzicht van makkelijke bijvriendelijke tuinplanten hebben samengesteld. De film Queen of the bees in de RKZ-bios werd een kaskraker van de clubbios. In september werden de drie Milieuvriendelijkste Tuinen van Groningen gekozen, een leuke wedstrijd met aandacht voor natuur- en milieuvriendelijk tuinieren, die volgend jaar vanwege groot succes herhaald zal worden.

Een groep die erg veel voor bijen kan betekenen zijn de grote groenbeheerders. Daarom hebben we het symposium Groenbeheer met oog voor bijen speciaal voor deze doelgroep georganiseerd. Ruim 125 geïnteresseerden uit de drie noordelijke provincies hebben in het Gasuniegebouw kennis kunnen nemen van oorzaken van bijensterfte en van praktische mogelijkheden om groen bijvriendelijk te beheren. Een expertmeeting ter voorbereiding van het symposium en de bijdrage van symposiumdeelnemers leverden veel nieuwe aandachtspunten op.

### ***De IJsvogel***

De ijsvogel was in 2011 aandachtsoort voor ecologisch beleid in de Gemeente Groningen. We hebben toen in samenwerking met de gemeente verschillende activiteiten georganiseerd en deze dit jaar gecontinueerd of afgerond. In april hebben de wethouder en waterschapsbestuurders symbolisch een ijsvogelwand geopend en hebben schoolkinderen in de omgeving van de wand enthousiast struiken en bloemen geplant. De ijsvogelwerkgroep heeft alle wanden gecontroleerd en onderhouden, maar als gevolg van de korte, zeer strenge winter geen enkel broedgeval van de ijsvogel

waargenomen. Woonbootbezitters hebben we deze winter opgeroepen om het ijs rondom hun boten vrij te houden in de hoop dat de weinige ijsvogels deze winter overleven en volgend jaar voor Gronings nageslacht kunnen zorgen. De meldingsactie loopt gewoon door en de concrete activiteiten rondom de ijsvogel worden door de vrijwillige werkgroep en de gemeente voortgezet.

### ***Eetbare Stad***

2012 was inmiddels het vierde jaar van activiteiten rondom het project Eetbare stad, waarin we samenwerken met de Gemeente Groningen. We promoten de mogelijkheid voor groenparticipatie van Stadgers in het openbaar groen om de lokale voedselproductie, natuureducatie, betrokkenheid bij de omgeving en daarnaast sociale contacten te stimuleren. In de wijk Selwerd is dit jaar een prachtige buurtmoestuin ontstaan, Ruisscherbrug en Barmahoord bereiden met enthousiaste wijkbewoners de aanleg van buurtmoestuinen voor. De Brederoschool heeft fruitbomen rondom de school geplant. De buurtboomgaard Hoornse Meer is met fruitbomen, fruitstruiken en bloemenweides een paradijs voor mens en dier geworden. Ook zijn er op diverse plekken, zoals het oude Rooms-katholieke Ziekenhuis, een reeks vierkantemetertuinen geplaatst. Intussen zijn er al meer dan 40 kleine en grote eetbare-stad-projecten in de stad Groningen te vinden! Om nog meer Stadgers te inspireren hebben we de eetbare-stad-kaart gemaakt: een digitale kaart met korte beschrijvingen en foto's van de verschillende projecten. Daarnaast hebben we een aantal doelgroepen gericht benaderd middels flyers, presentaties, gespreksavonden en markten. Ook hebben we lezingen en excursies georganiseerd en nieuwsbrieven samengesteld die inmiddels meer dan 350 lezers en organisaties bereiken. De minimoestuintjes–knutselactie voor kinderen op het festival Noorderzon in samenwerking met Transition Town Groningen was een daverend succes: meer dan 150 prachtig versierde minimoestuintjes in schoenendozen.

### ***Promoten duurzame regionale voedselvoorziening***

Duurzame en eerlijke voedselproductie en -consumptie in de eigen regio heeft veel positieve effecten op natuur, milieu, natuurbeleving en de regionale economie en is een belangrijke tegenhanger van de verdere intensivering en schaalvergroting in de landbouw in onze provincie. Daarom promoot de Natuur en Milieufederatie Groningen duurzaam regionaal voedsel. In samenwerking met de Regio Groningen-Assen hebben we de Regionale Smakenkaart ontwikkeld voorzien van de slogan 'De mogelijkheden zijn legio met eten uit je regio'. De Smakenkaart is een digitale kaart voor de provincies Groningen en Drenthe waarop producenten en verkoopplekken van regionale, ambachtelijke producten vermeld staan. Hiermee kunnen zowel particulieren als bedrijven gemakkelijk deze producten vinden en de producenten benaderen voor structurele leveringscontracten. De kaart is door producenten en consumenten enthousiast ontvangen en het aantal deelnemende adressen groeit gestaag.

Daarnaast hebben we de samenwerking gezocht met de besturen van de vijf streekmarkten, om in beleidsbeïnvloeding en promotionele activiteiten rondom de markten, hun producten, producenten en manier van produceren de komende jaren gezamenlijk op te trekken.

### **Blik op de toekomst**

Op diverse thema's op het gebied van natuur en landschap hebben we in 2012 projecten ontwikkeld waarmee we de kwaliteit van natuur en landschap in onze provincie een impuls willen geven. Op het gebied van duurzame lokale voedselvoorziening hebben we ons met de streekvoedselkaart gepositioneerd en zijn we aan het verkennen hoe we duurzame productie van lokale voedsel- en energiegewassen in onze provincie kunnen stimuleren door partijen (producenten en afnemers) bij elkaar te brengen en op deze wijze te ondersteunen en te versterken. Ook hebben we ons ingezet om overlast van verlichting vanuit ligboxenstallen verder tegen te gaan, waardoor dit jaar een vervolg op het ligboxenproject met LTO van start kon gaan. Met als doel de aanbevelingen uit het eerdere onderzoek om te zetten in harde afspraken die enerzijds op voldoende draagvlak kunnen rekenen binnen de sector en anderzijds de overheid de garantie bieden dat deze ook het gewenste resultaat opleveren.

Naar aanleiding van de bezuinigingen op natuur en landschap is de NMG in 2012 bovendien een verkenning gestart naar alternatieve financieringsbronnen voor het behoud en onderhoud van landschappelijke waarden en een rijke natuur. Hierbij wordt gekeken of het mogelijk is natuurbeheer van wetlands en hoogveengebieden te financieren via de CO<sub>2</sub>-emissiemarkt en of het beheer van natuur en houtwallen te financieren is via de opbrengsten van biogas uit snoeiafval.

### **3. Communicatie en Netwerken**

#### ***Netwerkversterking en –ondersteuning***

Naast de samenwerking met aangesloten organisaties, de terreinbeherende organisaties en de andere natuur- en milieufederaties zoekt de NMG ook actief de samenwerking en het overleg met overheden, bedrijven en kennisinstellingen. Deze samenwerking is in 2012 verder geïntensiveerd en daarnaast heeft de NMG verder geïnvesteerd in de uitbreiding van haar netwerk. Het verkennen en tot stand brengen van nieuwe samenwerkingsverbanden is van groot belang voor een grotere effectiviteit van het werk van de NMG. Zo tekenden we een intentieverklaring met Vereniging Groninger Dorpen, Hanzehogeschool en Rijksuniversiteit Groningen, als een eerste stap richting een servicepunt voor lokale duurzame energie initiatieven.

De Netwerken Ruimtelijke Ordening en Milieukwaliteit zijn bij de relevante beleidsterreinen besproken.

#### ***Aangesloten Organisaties***

In 2012 voerden we gesprekken met klankbordgroep Borgsweer over aansluiting bij de Natuur en Milieufederatie. De aansluiting heeft begin 2013 plaatsgevonden. Vorig jaar sloot uit dezelfde omgeving vereniging “Delfzyl, lekker leven aan zee ??!” zich aan. Opnieuw een milieuvereniging dus, die woont onder de rook van de industrieterreinen van de Eemshaven en Delfzyl, die dagelijks te maken hebben met de gevolgen van industrie in hun woonomgeving. Daarnaast organiseerden we een informele ontmoetingsdag voor onze aangesloten organisatie. Dit wordt een jaarlijks terugkerend evenement. Daarnaast hebben we twee goed bezochte bijeenkomsten gehouden voor het Netwerk Ruimtelijke Ordening en het Netwerk Milieu.

#### ***Inzet Mediamix***

##### *Krantenartikelen, (radio- en televisie)interviews en opiniestukken*

In 2012 heeft de afdeling communicatie grote stappen gezet, wanneer het gaat om projectcommunicatie. De banden met regionale en lokale journalisten zijn aangehaald en de communicatieve campagne Groningen Zoemt – een campagne ter ondersteuning van het landelijke Jaar van de Bij in de stad Groningen – scoorde erg goed in de media, net zoals de projecten Lokale Energie Voorwaarts en de Nacht van de Nacht. Door meer aandacht voor vorm, doelgroep en boodschap bereiken we vaker en gemakkelijk de kranten, regionale en lokale televisie. Daarnaast wisten we ook aandacht te vragen voor beleidsthema's in de regionale media. Zo verschenen artikelen over milieukwesties, windmolens, lokale energie en op stadsniveau de ecologie van de gemeente Groningen. In plaats van te bloggen hebben we ingezet op breed gelezen opinieartikelen, die – in samenwerking met Natuurmonumenten en de Waddenvereniging – ook in de landelijke media verschenen. Door bijna wekelijks op een of andere manier de lokale of regionale media te halen, werken we aan een bekender imago en bereiken we meer mensen met ons werk.

##### *Nieuwsbrief*

Door actieve werving tijdens contactmomenten met nieuwe achterban zijn er dit jaar bijzonder veel nieuwe aanmeldingen voor de drie verschillende nieuwsbrieven die we versturen en voor onze Groene Peiler. Een goed teken! We waren aanwezig op het festival Noorderzon, organiseerden twee grote en goed bezochte symposia over de bijenproblematiek en over lokale energie en hielden een slotbijeenkomst voor het Noordelijk Klimaat Perspectief. Tijdens deze momenten zijn veel nieuwe

lezers geworven. Naast onze twee al bestaande nieuwsbrieven Licht op Groen en Eetbare Stad is er ook een nieuwsbrief ontwikkeld in samenwerking met de Natuur en Milieufederatie Drenthe: Duurzame Initiatieven.

Onze algemene nieuwsbrief is bijna maandelijks verstuurd en kende ook één thema-editie. Hiermee sluiten we meer aan op de ontwikkeling van deelinteresses bij het publiek.

#### *Twitter*

Doel was om niet alleen te zenden, maar ook het gesprek aan te gaan op Twitter. Dit is zeker gelukt. Na intern overleg blijkt het medium het beste voor de organisatie te werken, wanneer beleidsmedewerkers zelf actief Twitter gebruiken en de organisatie zich met name richt op het zenden van nieuws. Daarnaast is Twitter succesvol ingezet bij projecten en evenementen, zoals de Nacht van de Nacht, Lokale Energie Voorwaarts en de campagne Groningen Zoemt. Ten opzichte van 2011 is het aantal volgers op Twitter verdubbeld, al gaat het nog steeds om slechts ongeveer 250 volgers.

#### *Facebook*

Om goed beslagen ten ijs te komen is de functie die Facebook kan innemen voor de organisatie dit jaar eerst beter onderzocht middels cursussen en een plan. Begin 2013 kan de pagina worden aangemaakt, die daadwerkelijk een meerwaarde heeft voor ons online imago als natuur- en milieuorganisatie en die aansluit op de behoeftes van facebookgebruikers. Ook is dit jaar een plan gemaakt om onze website te moderniseren en beter te integreren met social media.



## 4. Klimaat en Energie

In 2012 heeft de Natuur en Milieufederatie Groningen op het gebied van Klimaat en Energie haar positie in de provincie verder verstevigd. We geven mede invulling aan het beleid van de Provincie Groningen om de Nederlandse CO<sub>2</sub>-uitstoot te verminderen en de energietransitie in gang te zetten. Bij het geven van invulling aan het beleid Klimaat & Energie ligt daarbij een duidelijke focus op een aantal thema's, waarvan de Natuur en Milieufederatie Groningen overtuigd is dat met deze thema's een groot deel van de beleidsambities behaald kunnen worden. We hebben hier invulling aan gegeven door projecten op te zetten. Een aantal projecten is in 2011 gestart en lopen door in 2012, een aantal projecten is gestart in 2012:

- Steeds meer individuele burgers hebben de behoefte niet langer afhankelijk te zijn van centrale energievoorziening. Zij nemen het initiatief om gezamenlijk met buurt- of dorpsgenoten aan de slag te gaan met het zelf produceren van energie. Met het project Lokale Energie Voorwaarts hebben we lokale duurzame energie initiatieven ondersteund.
- In veel gemeenten zie je dat door de economisch lastige tijden het steeds lastiger wordt om klimaatbeleid op de agenda te houden van gemeenten. Bovendien is er binnen de kleinere gemeenten niet voldoende menskracht om beleid te formuleren en hieraan acties te koppelen. CO<sub>2</sub> grenzeloos neutraal hielp gemeenten bij het ontwikkelen van klimaatbeleid en het uitvoeringsprogramma.
- In het bedrijfsleven valt veel energie te besparen. Door de lage energieprijzen krijgt energie vaak niet de hoogste prioriteit bij bedrijven. Door de economische crisis, maar ook door stijgende energieprijzen wordt het voor bedrijven steeds interessanter om zich te verdiepen in energiebesparing. De Clean Campagne ondersteunt ondernemers bij het bereiken van duurzame prestaties en producten. We hadden ook graag invulling willen geven met het project CO<sub>2</sub> ambities aan dit thema. Helaas is dat niet gelukt, omdat we er geen financiering voor konden vinden.
- Op hoofdlijnen is onder de Groningse bevolking voor overgang naar een duurzame energievoorziening veel steun. Echter concrete voorstellen en maatregelen leveren vaak veel weerstand op. Met het Noordelijk Klimaat Perspectief willen we draagvlak creëren onder de Groningse bevolking voor maatregelen gericht op duurzame energieopwekking.

Naast de thema's waarop we ons op focussen, besteedden we uiteraard aandacht aan actuele ontwikkelingen. In 2012 was dit vooral de plaatsing van windmolens, zoals beschreven in het vorige hoofdstuk.

De Natuur en Milieufederatie Groningen was in 2012 een belangrijke gesprekspartner voor veel bedrijven, overheden en organisaties. Er is veel overlegd met partijen uit de Energy Valley Topclub, de provincie en gemeente Groningen, en organisaties en bedrijven die zich inzetten voor lokale duurzame energie initiatieven. We worden vaak structureel uitgenodigd voor overleggen. Ook nam de NMG deel aan landelijk overleg van de Natuur en Milieufederaties over het programma Klimaat & Energie.

## **Lokale Energie, Voorwaarts!**

In de afgelopen jaren is er veel gebeurd op het gebied van lokale duurzame energie. Steeds meer mensen willen onafhankelijk zijn van het reguliere aanbod aan energie of willen graag bijdragen aan een duurzamere samenleving. In de provincies Groningen en Friesland zie je, evenals in andere delen van het land, de ontwikkeling dat steeds meer burgers aan de slag gaan met lokale energie. Naar aanleiding van deze ontwikkeling startte de Natuur en Milieufederatie Groningen, in samenwerking met de Friese Milieufederatie vorig jaar, het project Lokale Energie, Voorwaarts! Dit project loopt gelijk op met het landelijke project Hier Opgewekt waarin we samenwerken met de Natuur en Milieufederaties, HIER Klimaatcampagne, Qurrent en e-Decentraal. Met beide projecten beogen we lokale duurzame energiebedrijven te ondersteunen, te verbinden, te informeren en te inspireren.

In 2011 hebben we geïnventariseerd welke initiatieven er in de provincie Groningen zijn en organiseerden we een startbijeenkomst. Het afgelopen jaar organiseerden we diverse bijeenkomsten voor lokale energie initiatieven over onder andere zonne-energie en het binden en enthousiasmeren van groepen. Ook zijn we regelmatig uitgenodigd door initiatiefnemers in de provincie om een bijdrage te leveren aan diverse bijeenkomsten.

Om (beginnende) initiatieven zo goed mogelijk te kunnen ondersteunen bij het opzetten van een initiatief hebben de FMF en de NMG een routekaart gemaakt. De routekaart Van pril initiatief naar succesvolle exploitatie is gebaseerd op het concept van Grunneger Power en geeft de mogelijke fases weer, die lokale duurzame energie-initiatieven kunnen doorlopen als zij een lokaal duurzaam energiebedrijf willen worden.

De routekaart is ingedeeld in vijf opeenvolgende fases:

- Het ontstaan van een burgerinitiatief.
- Het starten van een coöperatie.
- Het zelf leveren van energie.
- Het ondersteunen van projecten.
- Het starten van grootschalige lokale projecten.

Daarnaast lanceerden we de website [www.duuzameinitiatieven.nl](http://www.duuzameinitiatieven.nl). Op de website staat informatie over diverse initiatieven en organisaties die zich bezig houden met duurzame energie(opwekking). Initiatieven en organisaties kunnen zich op de site letterlijk op de kaart plaatsen!

Enkele betrokken initiatieven bij het project zijn:

- Grunneger Power. Grunneger Power is sinds mei 2011 actief als coöperatie in de stad Groningen en in de gemeente Haren. Grunneger Power heeft op diverse bijeenkomsten haar kennis gedeeld en meegewerkt aan het project Lokale Energie, Voorwaarts!
- Het Platform zonne-energie Pekela. Dit initiatief organiseerde op 14 mei 2012 een succesvolle informatiebijeenkomst over zonne-energie. Het doel was om buurtbewoners te informeren en een collectieve inkoop te starten van zonnepanelen.
- Energiek Zijldijk. Dit burgerinitiatief wil een dorpseigen biovergistingsinstallatie. Zijldijk kan de dorpsgemeenschap dan zelf, voor een deel, in haar energiebehoefte laten voorzien.

Vrijdagmiddag 29 juni stond het Fries Congres Centrum in het teken van de conferentie Lokale Energie, Voorwaarts! Voor het eerst konden initiatiefnemers van lokale duurzame energie, bedrijven, kennisinstellingen en overheden in Noord-Nederland elkaar ontmoeten tijdens een conferentie over duurzaam opgewekte lokale energie. Ruim 130 deelnemers maakten van dit moment gebruik om te

netwerken en inhoudelijke kennis op te doen. Daarnaast onthulden we de routekaart.

Sprekers op de conferentie waren onder andere:

- e-Decentraal;
- de Drentse Energie Coöperatie;
- gedeputeerden van Friesland en Groningen;
- Qurrent.

In het tweede deel van het jaar hebben we in samenwerking met Grunneger Power de activiteiten voortgezet en samen met de Friese Milieufederatie de verworven kennis en kunde ingezet. We hebben een website opgericht dat gebaseerd is op de Routekaart ([www.lokaleenergievoorwaarts.nl](http://www.lokaleenergievoorwaarts.nl)). Op deze website staan aan de hand van de vijf opeenvolgende fases stellingen met een toelichting van de NMG. Onder deze toelichting staat de mening van Grunneger Power. Het is voor andere initiatieven ook mogelijk om op deze mening en stellingen te reageren. Dit maakt de site dynamisch en zorgt er voor dat naast informatie er op de site ook veel ervaringen gedeeld kunnen worden

Op 13 december 2012 organiseerden we samen met de Natuur en Milieufederatie Drenthe en de Friese Milieufederatie een aantal workshops voor de initiatieven uit de drie Noordelijke provincies over onder andere de start van een initiatief, organisatievormen, ledenwerving en financiën. Het doel van de avond was om het publiek te informeren en verder te helpen.

Eind 2012 hebben we een intentieverklaring tot samenwerking met de partijen Vereniging Groninger Dorpen, Hanzehogeschool en Rijksuniversiteit Groningen getekend. Deze intentieverklaring is een eerste stap richting een servicepunt voor lokale duurzame energie initiatieven. Initiatiefnemers kunnen dit servicepunt benaderen en vragen stellen over duurzame lokale initiatieven. Ze worden dan door ons en samenwerkende partijen ondersteund bij de oprichting van het initiatief.

### **Clean Campagne**

De Clean Campagne is een campagne die bedrijven ondersteunt bij het bereiken van duurzame prestaties en producten. Begin 2012 heeft de Natuur en Milieufederatie Groningen in samenwerking met SynerMediaGroep opdracht gekregen om de Clean Campagne verder vorm te geven en een projectvoorstel te schrijven, dat ingebracht kon worden bij het Energie Convenant Groningen voor financiering. Deze campagne heeft meerdere aspecten: identificatie met de sport, vraag en aanbod van groene producten, kostenreductie van energie, stimulering van groene producten en diensten voordeel in communicatie en merkmanifestatie van MKB bedrijven. Het doel is dat eind 2014 bedrijven gemiddeld 20% CO2 hebben bespaard.

In juni was het projectvoorstel opgesteld en hebben we het ingebracht bij het Energie Convenant Groningen. Daarnaast hebben we het projectvoorstel ook ingebracht bij MKB Nederland, gemeente en provincie Groningen. Alle partijen waren enthousiast en hebben een financiële bijdrage toegekend om ook daadwerkelijk de campagne te kunnen uitvoeren. Ook de Energy Valley Topclub heeft de campagne omarmd en zij zijn officieel uitvoerder geworden van de campagne. De campagne maakt nu onderdeel uit van het programma van de EVTC. Het project wordt uitgevoerd door de Natuur en Milieufederatie Groningen, SynerMediaGroep, gemeente Groningen, EV en BAM.

Bij bedrijven die deelnemen wordt een scan uitgevoerd. Deze scan kijkt naar de mogelijkheden van energiebesparing, maar de scan kan ook inzicht bieden in bijvoorbeeld mobiliteitsmanagement. Bij een drietal bedrijven zijn pilot scans uitgevoerd.

De periode september tot en met november is er op gericht zoveel mogelijk bedrijven te interesseren om deel te nemen. De Clean campagne heeft een aantal activiteiten opgepakt:

- Presentatie Clean tijdens wedstrijd FC Groningen – Vitesse
- Presentatie Clean tijdens Europese weken
- Noordelijke promotiedagen
- FC Groningen bij Gasunie
- Kick-off bijeenkomst tijdens netwerkvond Martiniplaza.

### **Het Noordelijk Klimaat Perspectief**

Nu Noord-Nederland zich succesvol heeft geprofileerd als Energy Valley, groeit de noodzaak om ook het maatschappelijk belang van deze economische ontwikkeling in termen van klimaat- en energiedoelstellingen daadwerkelijk inhoud te geven. Naar onze mening zal Noord-Nederland haar leidende positie in de energiesector alleen kunnen behouden als zij weet aan te sluiten bij innovatieve duurzame ontwikkelingen.

Een groot deel van de grootschalige industriële ontwikkelingen in Noord-Nederland betreffen projecten gerelateerd aan energie. Nieuwe energiecentrales, windmolens, opslag van CO<sub>2</sub> en aardgas. Onder de Groningse bevolking is behoefte aan groei van de economie en veel steun voor overgang naar een duurzame energievoorziening. Maar grootschalige projecten en concrete maatregelen stuiten tot nog toe op veel weerstand. Met het project Noordelijk Klimaat Perspectief (NKP) trachten we draagvlak te creëren onder de bevolking in Noord-Nederland voor maatregelen gericht op duurzame energieopwekking. Daarnaast willen we met het project beleidsmakers bewust maken van de technische en ruimtelijke mogelijkheden die nodig zijn voor deze overgang.

Het door de Natuur en Milieufederaties Groningen en Drenthe opgestelde NKP laat zien welke maatregelen er in Noord-Nederland genomen moeten worden om de klimaatdoelstellingen (20% reductie) en energiedoelstellingen (14% duurzaam) in 2020 te halen. Met het NKP illustreren de Milieufederaties welke stappen de overheid, het bedrijfsleven en de burgers van Noord-Nederland moeten nemen om een proportionele bijdrage te leveren aan de landelijke klimaatdoelen voor 2020. Ook laat het Noordelijk Klimaat Perspectief zien voor welke vormen van duurzame opwekking en voor welke klimaatmaatregelen de meeste steun bestaat bij burgers en bestuurders in Noord-Nederland. Het NKP is door de Drentse en Groningse energiegedeputeerden en VNO-NCW met complimenten in ontvangst genomen.

Uiteraard zijn we trots op het behaalde resultaat en zullen we de resultaten en methode als leidraad blijven hanteren in ons werk. Zo is de NMG als gesprekspartner betrokken bij initiatieven (woningbouwplannen, bedrijven, energieopwekking, mobiliteitsvraagstukken). Hiermee trachten wij ervoor te zorgen dat de beslissingen die daarbij genomen worden in de lijn liggen van het Noordelijk Klimaat Perspectief (proactief).

We volgen en anticiperen als het gaat om (strategische) beleidsplannen en investeringsbeslissingen inzake energie- en klimaatbeleid (reactief). De NMG hanteert hierbij het door haar opgestelde NKP als leidraad.

### **CO2 Grenzeloos Neutraal**

In de provincie Groningen is door zeven gemeenten hard gewerkt aan het verkleinen van de mondiale voetafdruk door deel te nemen aan het project Grenzeloos CO2-neutraal. De initiatiefnemers van het project waren de Natuur en Milieufederatie Groningen en Noordbaak.

Gedurende het project zijn de gemeenten door de betrokken partijen gecoacht en hebben de deelnemers geleerd hoe zij hun klimaatbeleid handen en voeten kunnen geven. Het traject van advisering werd afgestemd op individuele wensen, plannen en het beleid van de gemeente.

De Natuur en Milieufederatie Groningen heeft op basis van gegevens van het Noordelijk Klimaat Perspectief per gemeente gekeken naar de huidige energievraag en (duurzame) opwekking van energie. De uitkomst gaf inzicht in de klimaatdoelstellingen en bood hulp bij het uitzetten van hun koers op het gebied van klimaatbeleid. Tijdens een kick-off bijeenkomst maakten vertegenwoordigers van deelnemende gemeenten kennis met het project en met elkaar. Er werd gesproken over nut en noodzaak van klimaatbeleid op lokaal en mondiaal perspectief. Een belangrijk onderdeel van de bijeenkomst was een masterclass over de internationale alternatieven op het gebied van CO2-compensatie.

In de 2<sup>e</sup> masterclass 'klimaatbeleid' gingen de gemeenten aan de slag met een concreet uitvoeringsprogramma aan de hand van praktische voorbeelden en ondersteuning door experts van het Energy Delta Institute.

## 5. Duurzame Bedrijvigheid

De NMG heeft in 2012 haar positie in het werkveld *Duurzame Bedrijvigheid* duidelijk versterkt. Dit is af te leiden uit het feit dat steeds meer partijen contact met ons zoeken. Enerzijds om invulling te geven aan ambities rond maatschappelijk verantwoord ondernemen en vergroening van productieprocessen, anderzijds om inhoudelijke bijdragen te leveren, zoals aan het ontwikkelen van de Groene Havenvisie, de Ontwikkelingsvisie Eemsdelta, de projectgroep Eemsdelta Green en de ontwikkeling algen-proefboerderij (SBE).

Daarnaast vindt overleg plaats met lokale overheden (Provincie en gemeente), het georganiseerde bedrijfsleven en belangenorganisaties. We schuiven met grote regelmaat aan bij Groningen Seaports, de Samenwerkende Bedrijven Eemsdelta (SBE) en EnergyValley. Ons werk van de afgelopen jaren heeft er ook toe geleid dat we steeds vaker gevraagd worden naar onze mening en onze visie door kennisinstellingen zoals de RuG en de Hanzehogeschool. Maar ook politieke partijen, Statenleden en diverse NGO's zijn benieuwd naar onze standpunten.

De NMG heeft veel contact met de grote (noordelijke) natuur-, landschap-, en milieuorganisaties. Hierbij vindt afstemming plaats omtrent actuele ontwikkelingen als bedrijfsvestigingen en juridische en wettelijke ontwikkelingen. Op de thema's Milieu en Duurzame bedrijvigheid heeft de NMG de meeste kennis en mensen in huis om hierin de leidende rol te spelen. De NMG treedt dan ook op dit thema op de voorgrond namens, maar ook vaak samen met, onze aangesloten organisaties.

Hierbij komt soms naar voren dat de NMG ook wordt geacht kritisch te kunnen zijn over ontwikkelingen binnen de provincie en daarmee de rol van de 'luis in de pels' te bekleden. Zo is er in 2012 onder andere kritisch gereageerd op het bestemmingsplan Oosterhorn, de Kolencentrale van RWE/Essent in de Eemshaven en verwerking van chemisch afval in Delfzijl door het nieuwe bedrijf Ensartech.

### ***Ecologie en Economie in Balans***

De bedrijfsterreinen in de Eemsdelta-regio bieden de mogelijkheid voor de vestiging van grootschalige chemische industrie. Met name rond Delfzijl is er een groot potentieel aan bedrijfsterrein aanwezig. Vooral nog is er industrie gevestigd die grotendeels afhankelijk is van fossiele energiebronnen, waarbij grootschalige uitstoot van afvalstoffen naar land, lucht en water plaatsvindt.

De afgelopen jaren is er sprake van een enorme groei van de bedrijvigheid in de Eemsdelta-regio. Deze trend heeft zich in 2012 voortgezet en de verwachting is dat dit naar de toekomst ook zo zal zijn. De NMG vindt dat deze economische ontwikkelingen alleen kunnen plaatsvinden als dit op duurzame wijze gebeurt. Verbetering van de milieukwaliteit en herstel van de natuur zijn daarbij voor ons de belangrijkste uitgangspunten. De NMG deelt de visie van zowel overheid als bedrijfsleven dat de vergroening van deze sector een positieve prikkel geeft aan alle sectoren in Noord-Nederland. Er dient daarom rekening te worden gehouden met de kansen die er liggen voor het vergroenen van de bestaande en toekomstige industrie in de Eemsdelta.

We hebben ons in 2012 dan ook sterk voor gemaakt voor deze duurzame groei. De NMG heeft zeer actief deelgenomen aan het project Ecologie & Economie in Balans. Samen met de Provincie en het bedrijfsleven streven we daarbij naar een toetsingskader voor de vergunningen van nieuwe en bestaande bedrijven in de Eemsdelta. Daarmee worden de belangen van natuur, landschap en milieu veiliggesteld en kan vooraf zekerheid worden gegeven over de vestigingscondities en de proceduretijd (voor zover dat in ons vermogen ligt). In oktober is door alle stakeholders in Noord-Nederland een Intentieverklaring E&E ondertekend. Hiermee onderstrepen al deze partijen deze doelstelling en wordt

door allen toegezegd om in 2013 gezamenlijk te werken aan het concretiseren van deze ambitie. De NMG is trots dat na ruim twee jaar hard werken met alle partijen er een verklaring ligt die voldoende elementen bevat om te komen tot een duurzame Eemsdelta-regio.

### **Vergroening Industrie**

We zien grote kansen als het gaat om het hergebruik van warmte en afvalstromen, het sluiten van grondstofkringlopen en het verminderen van de milieu-impact door samenwerking tussen bedrijven. Vergroening van de industrie draagt bij aan het verminderen van de druk op milieu, landschap en de natuur binnen en buiten de provincie. Bovendien zet dit proces aan tot technische innovatie, kennisontwikkeling en economische groei en werkgelegenheid in de regio. In 2012 hebben we met onze inbreng in Ecologie & Economie in Balans een basis gelegd om het verzilveren van deze kansen te verankeren in het Provinciaal beleid.

### **Netwerk Milieu**

De door ons gepleegde inzet doen we altijd namens onze achterban. Het is daarom noodzakelijk dat intensief gecommuniceerd wordt met de aangesloten organisaties en dat de beschikbare kennis van de ontwikkelingen in het gebied ook wordt gedeeld. De NMG wil faciliteren dat vertegenwoordigers van onze aangesloten organisaties, betrokken burgers en deskundigen met elkaar kunnen discussiëren over de ontwikkelingen in de Eemsdelta en waar mandaat kan worden verkregen voor het maken van afspraken. De wijze waarop dit tot stand moet komen is het creëren van een 'platform' onder de naam Netwerk Milieu.

Het Netwerk Milieu bestaat uit vertegenwoordigers van onze aangesloten organisaties, deskundigen en betrokken Groningers, die zich willen inzetten voor de milieukwaliteit in onze provincie. Via het netwerk kunnen we onze achterban informeren over actuele ontwikkelingen, gezamenlijk kennis opbouwen, standpunten vaststellen en onze lokale groepen activeren om zelf op te komen voor hun belangen. In 2012 is een eerste start gemaakt om dit platform op te richten. Er is een thema bijeenkomst georganiseerd waarbij hinder vanuit de industrie centraal stond.

Daarnaast is in 2012 binnen het beleidsveld Duurzame bedrijvigheid intensief contact geweest met divers belangenorganisaties in de Eemsdelta-regio: Comité "Delfzijl Lekker Leven Aan Zee???" en KlankBordGroep Milieu Borgsweer. Zij zijn inmiddels ook bij ons aangesloten.

Samen met deze twee nieuwe organisaties willen we tot een actief en enthousiast netwerk komen, waarin alle milieuorganisaties uit onze achterban zijn vertegenwoordigd. Dit Netwerk Milieu moet op termijn een solide basis gaan vormen van waaruit de NMG kennis ontwikkeld, standpunten formuleert en acties initieert.

### **Coördinatie ontwikkelingen Eemshaven**

Duurzame bedrijvigheid betekent niet alleen aandacht voor milieu, maar ook voor natuur en landschap. Er vindt daarom afstemming plaats in het natuurbeschermingsoverleg, de Coalitie Wadden Natuurlijk en het Nederlands-Duitse platform Eems-Dollard Natuurlijk!. De NMG werkt hierbij nauw samen met onder meer Waddenvereniging, Natuurmonumenten, Staatsbosbeheer en Het Groninger Landschap. In deze overleggen wordt informatie uitgewisseld over industriële ontwikkelingen, de impact op de omgeving en de draagkracht van de natuur. Het beoogde doel van deze samenwerking

en coördinatie is het bereiken van eenheid van standpunten. Deze resultaten van deze overleggen worden meegenomen in ons werk als belangenbehartiger. Op deze wijze is de NMG in staat om met overheid en bedrijfsleven op niveau mee te praten over economische ontwikkelingen in relatie tot natuur, milieu en landschap.

Een van de belangrijkste projecten waar dit in 2012 heeft plaatsgevonden is de Ontwikkelingsvisie Eemsdelta. Dit project heeft als doel om een structuurvisie voor de vier Eemsdelta gemeenten (Delfzijl, Eemmond, Appingedam en Loppersum) te creëren. De NMG heeft een forse bijdrage geleverd op zowel inhoud als proces.

### ***Algemene toetsing aan Meerjarenbeleidsplan***

De Natuur en Milieufederatie Groningen heeft in 2012 haar energie gericht op het maken van evenwichtige afspraken met winst voor alle partijen, in plaats van op een weinig constructieve dialoog via de Raad van State. Dit sluit aan bij de nieuwe koers van de NMG, waarbij gezocht wordt naar mogelijkheden voor toekomstige industriële ontwikkeling die hand in hand gaan met de ontwikkeling van natuur en behoud van milieukwaliteit in de Eemsdelta-regio.



## 6. Algemeen

### 6.1 Toetsing aan Werkplan 2012

#### *Projectontwikkeling en -begeleiding*

In 2012 is 583 uur besteed aan projectontwikkeling en –begeleiding, waar 400 uur waren begroot. In 2012 zijn twee complexe projecten tot uitvoering gebracht, waardoor meer tijd besteed werd aan het begeleiden, plannen en coördineren van projectactiviteiten. Daarnaast is een viertal projecten ontwikkeld voor de gemeente Groningen, een tweetal voor de Provincie Groningen, één project voor de Energy Valley Top Club en er werd bijgedragen aan projectontwikkeling voor het samenwerkingsverband De Natuur en Milieufederaties.

#### *Juridische ondersteuning*

In 2012 is besloten om meer uren dan gebruikelijk te reserveren uit de bijdrage van de Nationale Postcodeloterij voor juridische ondersteuning. Dit om zeker te kunnen stellen dat geen enkele juridische ondersteuning wordt geboden met provinciale budgetsubsidie. In 2012 zijn minder personeelsuren (148) aan juridisch advies besteed dan voorzien (180). Deze uren zijn voornamelijk ingevuld door het beantwoorden van vragen van aangesloten organisaties, het begeleiden van een externe juridische procedure en juridische activiteiten in het kader van de bescherming van karakteristieke landschapselementen. Daarnaast was in 2012 een bedrag begroot van € 10.000 voor kosten van juridische procedures. Hiervan is een kleine € 5.000 besteed. Per saldo is het aandeel juridische ondersteuning in het totaal aan activiteiten 2,3 %. Vanzelfsprekend zijn de uren juridische ondersteuning en de reservering voor juridische kosten bekostigd vanuit de bijdrage van de Nationale Postcode Loterij.

### 6.2 Toetsing aan Meerjarenbeleidsplan 2012-2015

De Natuur en Milieufederatie Groningen streeft naar een verhouding tussen meerjarige subsidies en projectsubsidies van 2 : 1, omdat een te grote afhankelijkheid van incidentele subsidies ten koste gaat van de stabiliteit van de organisatie. In 2012 was het aandeel projectsubsidies echter veel hoger dan die verhouding: 53% incidenteel tegenover 47% structureel. Dat is een zorgelijke ontwikkeling. De oplossingsrichting die we in het meerjarenbeleidsplan 2012-2015 hebben geformuleerd, meerjarige programmatische afspraken, waarbinnen projectactiviteiten vorm kunnen krijgen, is in 2012 niet geslaagd.

Wederom is het aantal juridische activiteiten op het totaal aan activiteiten gering. De doelstelling is dat de NMG door een vroege en positieve betrokkenheid bij beleidsprocessen minder juridische activiteiten zal hoeven te ontplooiën om de belangen van natuur, landschap en milieu in het provinciaal beleid te waarborgen. Om te borgen dat geen juridische activiteiten op basis van provinciale budgetsubsidie worden uitgevoerd, zijn in 2012 extra uren voor juridische ondersteuning uit de bijdrage van de Nationale Postcodeloterij gereserveerd.

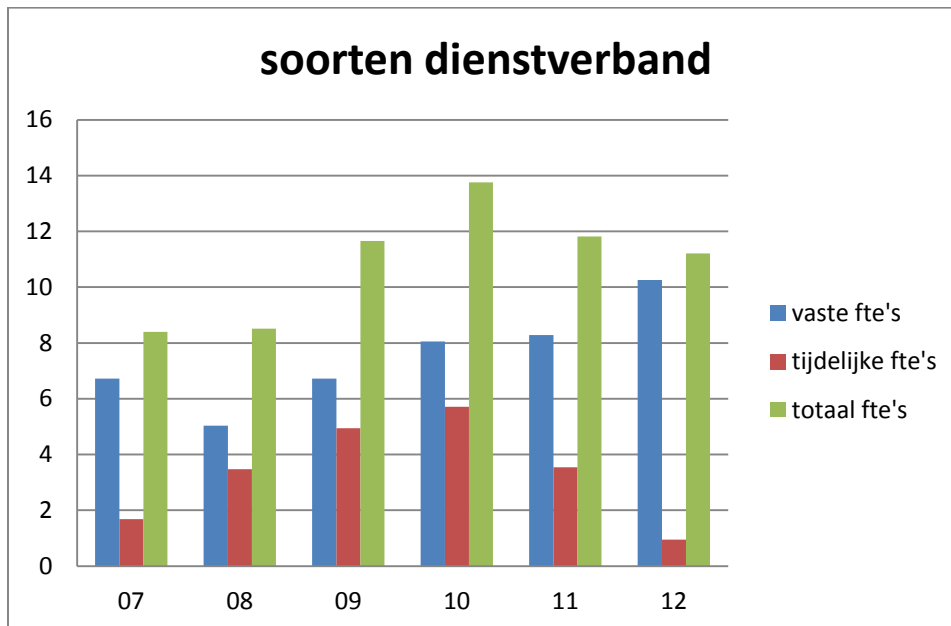
## 7. Ontwikkeling organisatie

### 7.1 Personeel

#### Samenstelling personeelsbestand

Per 31 december 2012 waren in totaal 15 personen in verschillende dienstverbanden werkzaam bij de Natuur en Milieufederatie Groningen (NMG):

dienst- verband	aantal personen	vrouwen	mannen	totaal aantal fte's	gemiddelde fte / persoon
vast	13	7	6	10,26	0,79
tijdelijk	1	1	0	0,21	0,21
werkervaring	1	0	1	0,74	0,74
totaal	15	8	7	11,21	0,75

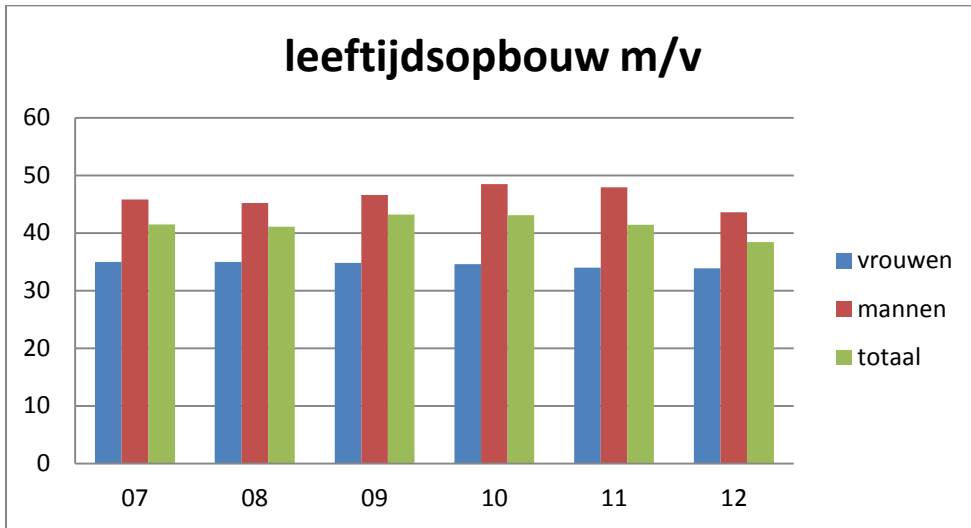


(de werkervaringsplaats is aan de tijdelijke fte's toegevoegd)

De leeftijdsopbouw van het personeelsbestand zag er per 31 december 2012 als volgt uit:

leeftijdsopbouw	vrouwen	mannen	totaal
21 t/m 30 jaar	3	1	4
31 t/m 40 jaar	4	2	6
41 t/m 50 jaar	1	1	2
51 t/m 60 jaar	0	3	3
61 t/m 65 jaar	0	0	0
gemiddelde leeftijd	33,9	43,6	38,4

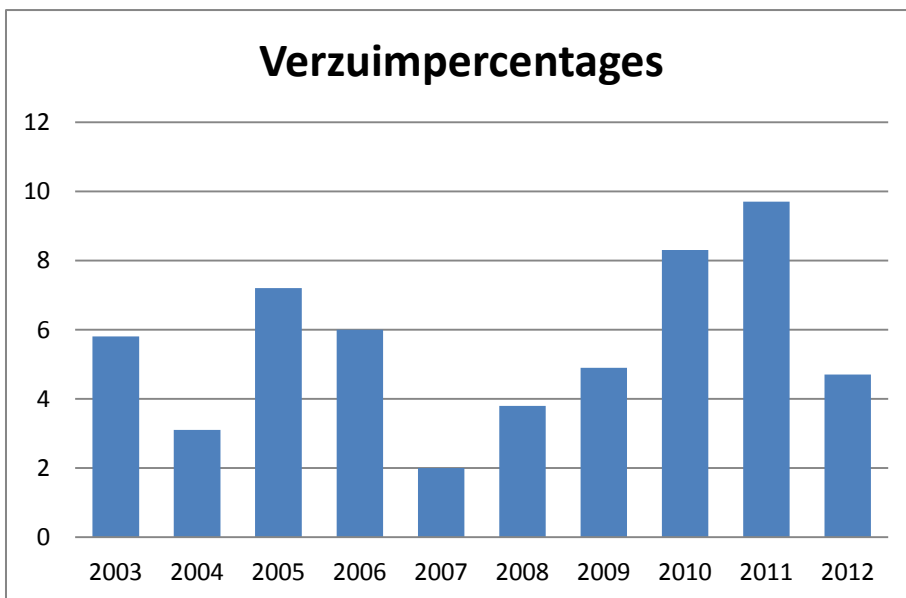
Uit de vergelijking van bovenstaande gegevens met die van het voorgaande jaar blijkt dat het aantal medewerkers is gelijk gebleven en dat de gemiddelde leeftijd 3 jaar lager is.



Door het omzetten van 4 tijdelijke in vaste contracten en het vertrek van een medewerker met een vaste aanstelling steeg het aantal dienstverbanden voor onbepaalde tijd van 10 naar 13. Het aantal medewerkers met een tijdelijk dienstverband daalde hierdoor van 5 naar 1. Daarnaast kwam er een collega op een werkervaringsplaats bij.

#### **Ziekteverzuim**

De organisatie had in 2012 met 4,7% een fors lager verzuim dan in 2011 (9,7%) toen er meerdere langdurige verzuimgevallen waren.



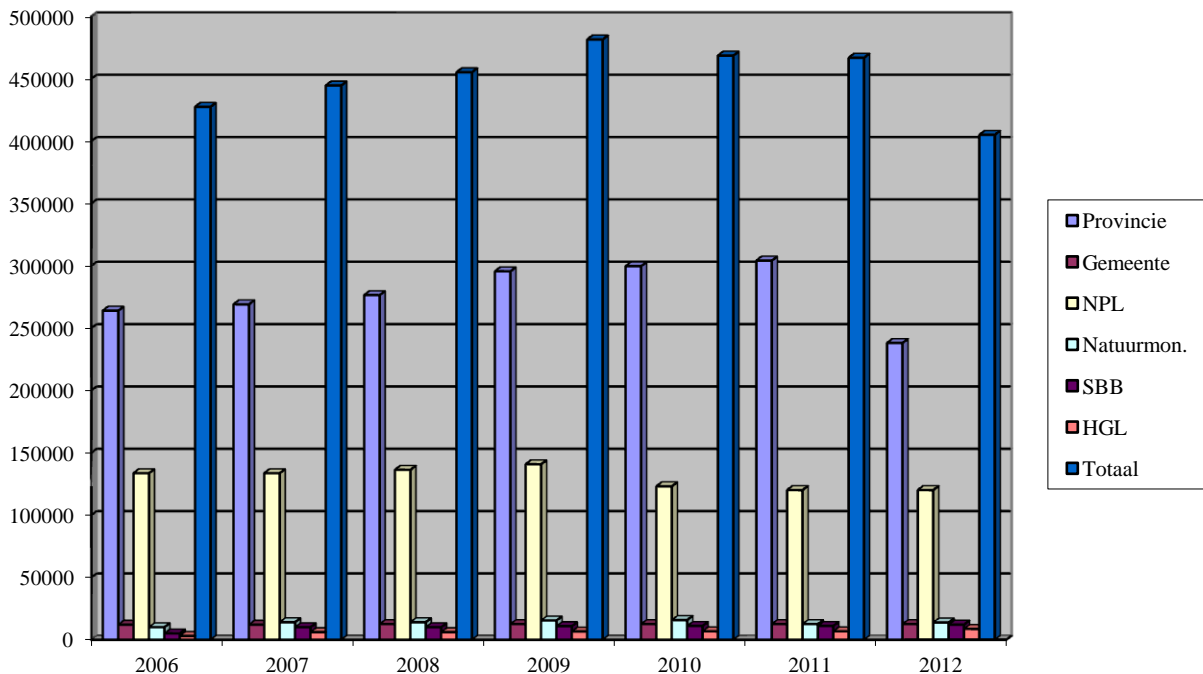
## 7.2 Financiën

### Financieringsopbouw

Het aantal subsidiegevers dat op basis van een meerjarenafspraak jaarlijks een bedrag aan de NMG ter beschikking stelt, bleef ook in 2012 gelijk: 6. De Provinciale Budgetsubsidie daalde met maar liefst 21,7 %. De basisbijdragen van Natuurmonumenten, Staatsbosbeheer en Het Groninger Landschap stegen licht terwijl het basisbudget van de Gemeente Groningen en het vrij besteedbare bedrag van de Nationale Postcode Loterij gelijk bleven.

In totaal nam het meerjarige subsidiebedrag in 2012 af met € 61.825 ten opzichte van 2011. Het meerjarige subsidiebudget was in 2012 (en ter vergelijking in de jaren 2006 t/m 2011) als volgt opgebouwd:

Subsidiegever	2006	2007	2008	2009	2010	2011	2012
Prov. Groningen	263.900	269.000	276.400	295.500	299.600	304.100	238.000
Gem. Groningen	12.000	12.000	12.500	12.500	12.500	12.500	12.500
NPL (vrij)	133.540	133.540	136.259	140.700	123.000	120.000	120.000
Natuurmon.	10.000	14.000	14.000	15.405	15.750	12.500	13.790
SBB	5.000	10.000	10.000	10.815	11.000	11.000	12.066
Gron.Landschap	3.000	6.000	6.000	6.555	6.700	6.700	8.619
<b>Totaal</b>	<b>427.440</b>	<b>444.540</b>	<b>455.159</b>	<b>481.475</b>	<b>468.550</b>	<b>466.800</b>	<b>404.975</b>

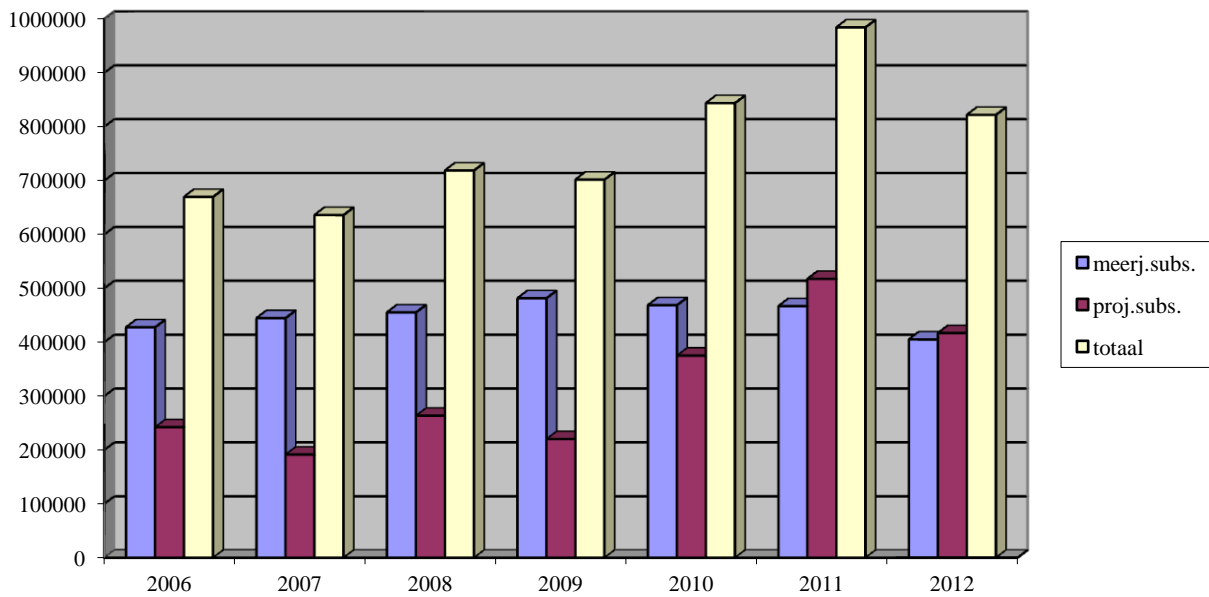


Het meerjarige budget werd in 2012 aangevuld met een groot aantal projectsubsidies. In totaal werd voor € 416.789 aan projectsubsidies besteed. Subsidiebronnen waren onder meer: De Natuur en Milieufederaties (NMF), MKB Nederland, Provincie Groningen, Gemeente Groningen, Leren voor Duurzame Ontwikkeling (LvDO), Waterschap Hunze en Aa's, Nuon en terreinbeherende organisaties.

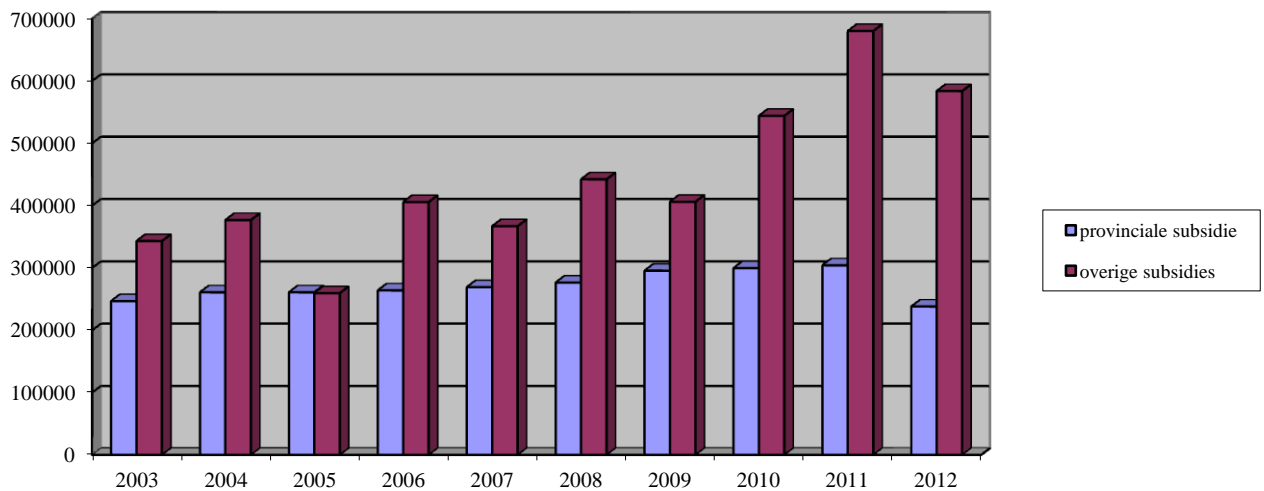
In de jaren 2006 t/m 2012 werden de volgende projectbudgetten besteed:

	2006	2007	2008	2009	2010	2011	2012
Projectsubsidie NMF	70.076	82.678	94.573	80.454	58.800	77.706	38.975
Projectsubsidie overheden	150.806	80.203	161.190	119.243	175.961	396.028	321.406
Projectsubsidie overig	21.220	28.452	7.660	20.400	140.278	43.657	56.408
<b>Totaal</b>	<b>242.102</b>	<b>191.333</b>	<b>263.423</b>	<b>220.097</b>	<b>375.039</b>	<b>517.391</b>	<b>416.789</b>

De verdeling tussen meerjarige subsidies enerzijds en projectsubsidies anderzijds ziet er over de jaren 2006 t/m 2012 als volgt uit:



In de loop der jaren heeft de NMG getracht haar financiële basis te verbreden. Onderstaande grafiek laat in een oogopslag zien hoe het aandeel overige subsidies zich de afgelopen 10 jaar heeft ontwikkeld in verhouding tot de Provinciale Budgetsubsidie:



### **Juridische ondersteuning**

Naast € 14.578 voor personeelskosten (148 uur à € 98,5) is € 7.926,42 besteed aan juridische ondersteuning. Ontvangen i.v.m. restitutie procedurekosten is € 350,52 en van samenwerkingspartners € 2.777,91 i.v.m. doorberekende kosten. Per saldo is derhalve in 2012 € 19.375,99 uitgegeven aan juridische ondersteuning. Dit bedrag werd gedekt door het geld dat de NMG ontving van de Nationale Postcode Loterij.

### **Financiële afsluiting van het jaar**

In 2012 werd voor de tiende keer de jaarrekening opgesteld conform de eisen van het CBF. De Balans, de Staat van Baten en Lasten, en de Grondslagen uit de jaarrekening 2012 zijn in dit hoofdstuk integraal opgenomen (zie § 8.5, § 8.6 en § 8.7). Tevens is een controleverklaring opgenomen met betrekking tot de juistheid van de financiële gegevens in dit evaluatieve jaarverslag (*Bijlage 3*).

Voor een toelichting op de bedragen in de Balans en de Staat van Baten en Lasten verwijzen we naar de jaarrekening 2012 van de NMG.

De in 2012 gerealiseerde baten en lasten wijken soms enigszins af van de begroting. Dit komt doordat zich na de laatste begrotingswijziging altijd nog weer nieuwe ontwikkelingen voordoen, met name op het terrein van de projectsubsidies.

Het jaar 2012 is afgesloten met een negatief resultaat van bijna € 18.000. Dit resultaat komt ten laste van de reserves.

### **Eigen vermogen**

In vergelijking met 31 december 2011 is het vrij besteedbare vermogen dat is vastgelegd in de Continuïteitsreserve gedaald met ruim € 13.000. Door het Bestuur is bepaald dat de NMG streeft naar een reserve van ± 20% van de jaarinkomsten – deze dient als buffer voor het opvangen van tegenvallers en als achtergronddekking bij risicovolle beslissingen. Bij het huidig jaarinkomen van ca. € 827.000 komt het gewenste 20%-niveau neer op een bedrag van € 165.400; met een Continuïteitsreserve van € 124.000 wordt dit niveau in 2012 niet gehaald.

De NMG kent geen beleggingsbeleid. Het eigen vermogen is ondergebracht op een spaarrekening waaraan geen vermogensrisico's zijn verbonden.

### **Vooruitblik 2013 en verder**

In het Meerjarenbeleidsplan voor de periode 2012-2015 richt de NMG zich nog nadrukkelijker op haar rol als spreekbuis van natuur-, landschaps-, en milieuorganisaties in de provincie Groningen dan voorheen. In verband daarmee zal de komende jaren verder geïnvesteerd worden in communicatie en netwerken, met als doel het activeren en vernieuwen van het omvangrijke netwerk van de NMG. Ook is er veel aandacht voor het verbeteren van de impact van activiteiten van de NMG. Er zijn scherpere keuzes gemaakt voor de inzet van menskracht op een beperkter aantal doelstellingen in de werkvelden *Groene Ruimte*, *Duurzame Bedrijvigheid* en *Klimaat en Energie*. Het is daarbij de bedoeling dat de doelstellingen meerjarig worden vastgehouden en de activiteiten minder dan voorheen gericht zijn op het reageren op actuele ontwikkelingen. Verder is vastgelegd dat de door de NMG uit te voeren projecten in lijn liggen met de beleidsmatige doelstellingen.

De hoogte van de structurele (meerjarige) subsidies en de verhouding tussen structurele subsidies en projectsubsidies is daarbij een punt van zorg. Er is de afgelopen jaren sprake van een enorme toename van het beroep dat de Provincie en de aangesloten organisaties doen op de inzet van de NMG. Dit zorgt ervoor dat de uren die besteed zijn op basis van structurele subsidies (met name de budgetsubsidie van de Provincie Groningen) voor het vijfde achtereenvolgende jaar flink zijn overschreden. Dat is alleen financieerbaar als het structurele budget kan worden aangevuld met de opbrengst van projectsubsidies. Met het vervallen van cofinancieringsmogelijkheden (door het opheffen van een groot aantal subsidieregelingen, bezuinigingen op programmabudgetten en de verminderde mogelijkheden van particuliere fondsen) wordt het steeds moeilijker projecten rendabel uit te voeren. De verwachting is dan ook dat de NMG de structurele omvang van het personeelsbestand zal moeten inkrimpen vanaf 2013 en zich verder zal moeten beperken in de onderwerpen die worden opgepakt.

De begroting voor het jaar 2013 is weergegeven in § 7.8.

### **7.3 Interne organisatie**

In november 2010 zijn de statuten van de Natuur en Milieufederatie Groningen gewijzigd. Redenen hiervoor waren met name het verduidelijken van de functie en de samenstelling van de Raad van Toezicht (voorheen Raad van Toezicht en Advies), de wens om de aangesloten organisaties meer te betrekken bij prioriteitstelling en vaststelling van standpunten, de wens om tot een duidelijker profiel te komen als organisatie die ondersteunend en dienstverlenend opereert ten behoeve van de aangesloten organisaties, en de invoering van CBF-eisen. Gedurende 2012 is opnieuw veel energie gestoken in het vergroten van de betrokkenheid van aangesloten organisaties, maar helaas met onvoldoende succes. De daarvoor bedoelde netwerken kwamen in 2012 maar in beperkte mate van de grond. De komende jaren zijn nog een aantal flinke stappen nodig.

Het CBF toetst elke drie jaar uitgebreid of een organisatie nog aan alle vereisten voor het CBF-Keur voldoet. De NMG is in 2010 uitgebreid getoetst door het CBF, voldeed aan alle vereisten en is derhalve ook in 2012 Keurmerkhouders.

De NMG is als belangenbehartigende organisatie afhankelijk van de deskundigheid en het netwerk van haar medewerkers. De NMG heeft er daarom belang bij medewerkers voor langere tijd aan zich te binden. In 2012 is er sprake geweest van een stabiel personeelsbestand. Dit heeft er toe geleid dat in 2012 1 nieuwe medewerker is aangenomen (ter vervanging van langdurige ziekte). Er hebben geen medewerkers de NMG verlaten in 2012.

Tegelijkertijd heeft de NMG de afgelopen jaren een kwaliteitsslag gemaakt, waarbij veel wordt gevraagd van de persoonlijke vaardigheden van medewerkers. De organisatorische koers is gericht op het vertegenwoordigen van aangesloten organisaties in complexe, actuele beleidsprocessen op provinciaal niveau. Hierbij komt meer nadruk te liggen op strategische en tactische capaciteiten, communicatieve vaardigheden, proactiviteit en onderhandelingsvaardigheid, en minder op het routinematig handelen vanuit een zekere kennisbasis. Om daarin te voorzien is bij de werving van nieuwe medewerkers geprobeerd gerichte werkervaring op het vereiste niveau in huis te halen en wordt bij de beoordeling en begeleiding van medewerkers meer nadruk gelegd op de vereiste persoonlijke vaardigheden.

In 2012 is een deel van de projectadministratie, planning en projectacquisitie ondergebracht bij een projectcoördinator die onderdeel uitmaakt van het secretariaat. Dit heeft geleid tot een flinke verbetering van de projectuitvoering en sturing op projectbudgetten.

#### **7.4 Vrijwilligersbeleid**

De Natuur en Milieufederatie Groningen (NMG) waardeert de inzet en betrokkenheid van vrijwilligers. Naast de aangesloten organisaties zijn in Groningen veel andere vrijwilligers en organisaties actief op het gebied van natuur en milieu. Ook met hen werkt de NMG samen. Het gaat hier bijvoorbeeld om vertegenwoordigers in landinrichtingscommissies, 'groene' waterschapsbestuurders, niet-aangesloten natuur- en milieuorganisaties, tijdelijke one-issuegroepen, en individuele burgers en bestuurders. De NMG zet zich in om ook dit netwerk te ondersteunen en uit te breiden.

Daarnaast maakt de NMG voor werkzaamheden op kantoor op ad-hocbasis incidenteel gebruik van vrijwilligers die daarvoor een vrijwilligersvergoeding en/of een onkostenvergoeding krijgen. Deze vrijwilligers werken onder begeleiding van een vaste begeleider en vallen onder de aansprakelijkheidsverzekering die voor alle kantoormedewerkers geldt. Ook biedt de NMG sinds 2012 incidenteel werkervaringsplaatsen aan.

De NMG streeft ernaar de betrokkenheid van vrijwilligers in stand te houden en waar mogelijk te vergroten met inachtneming van het vastgestelde beleid en op voorwaarde dat de onafhankelijke positie van de NMG gewaarborgd blijft.



## 7.5 Balans per 31 december 2012

<b>Activa</b>	<b>Ref.</b>	<b>31 december 2012</b>		<b>31 december 2011</b>	
		€	€	€	€
<b>Vaste activa</b>					
<i>Materiële vaste activa</i>	2.5.1				
in het kader van de doelstelling			5.215		9.624
<b>Vlottende activa</b>					
<i>Vorderingen en overlopende activa</i>	2.5.2				
Debiteuren		233.345		258.176	
Overige vorderingen en overlopende activa		<u>78.155</u>		<u>106.753</u>	
			311.499		364.929
<i>Liquide middelen</i>	2.5.3		238.217		113.419
			<u>554.931</u>		<u>487.972</u>

<b>Passiva</b>	<b>Ref.</b>	<b>31 december 2012</b>		<b>31 december 2011</b>	
		€	€	€	€
<b>Reserves en fondsen</b>	2.5.4				
<i>Reserves</i>					
Continuïteitsreserve		123.876		137.194	
Bestemmingsreserves		60.000		60.000	
Overige reserves		<u>5.215</u>		<u>9.624</u>	
			189.091		206.818
<b>Kortlopende schulden</b>	2.5.5				
Crediteuren		10.385		51.875	
Nog te besteden subsidies		262.899		141.398	
Belastingen en premies sociale verzekeringen en pensioenen		31.321		22.606	
Overige schulden en overlopende passiva		<u>61.236</u>		<u>65.275</u>	
			365.840		281.154
			<u>554.931</u>		<u>487.972</u>

## 7.6 Staat van baten en lasten over 2012

	Ref.	<u>Realisatie 2012</u>	<u>Begroting 2012</u>	<u>Realisatie 2011</u>
		€	€	€
<b>Baten:</b>				
Baten uit eigen fondsenwerving		0	0	0
Baten uit acties van derden	2.7.1	208.300	233.445	242.906
Subsidies van overheden	2.7.2	571.906	515.188	712.628
Overige baten	2.7.3	47.641	79.168	43.292
<b>Totaal baten</b>		<b>827.846</b>	<b>827.801</b>	<b>998.826</b>
<b>Lasten: <sup>2)</sup></b>				
<b>Besteed aan doelstellingen</b>				
	2.7.4			
Groene ruimte		269.642	341.013	263.899
Bebouwde ruimte en mobiliteit		0	0	91.295
Klimaat en energie		327.070	251.265	315.829
Duurzame bedrijvigheid		100.148	88.790	167.472
Communicatie en netwerken		148.714	153.358	124.115
		<b>845.573</b>	<b>834.426</b>	<b>962.610</b>
<b>Werving baten</b>		0	0	0
<b>Kosten beheer en administratie <sup>1)</sup></b>		0	0	0
<b>Totaal lasten</b>		<b>845.573</b>	<b>834.426</b>	<b>962.610</b>
<b>Resultaat</b>		<b>-17.727</b>	<b>-6.625</b>	<b>36.216</b>
Voorgestelde bestemming van het resultaat:				
Continuïteitsreserve		-13.318	-6.625	39.357
Bestemmingsreserves				
Overige reserves		-4.409	0	-3.141
		<b>-17.727</b>	<b>-6.625</b>	<b>36.216</b>

<sup>1)</sup> De provinciale milieufederaties hanteren voor het inzichtelijk maken van deze kosten een uniforme systematiek die gebaseerd is op de aanbeveling Toepassing van Richtlijn 650 voor Kosten Beheer en Administratie van de Vereniging Fondsenwervende Instellingen (VFI). De kosten voor beheer en administratie worden inzichtelijk gemaakt in de Toelichting lastenverdeling, maar worden in de staat van baten en lasten volledig toegerekend aan de doelstellingen.

<sup>2)</sup> De gerealiseerde uren worden, per thema, nader toegelicht in bijlage C.

## **7.7 Grondslagen voor de waardering van activa en passiva en voor de bepaling van het resultaat**

### **Algemeen**

De jaarrekening is opgesteld in overeenstemming met de Richtlijn 650 Verslaggeving Fondsenwervende Instellingen.

### **Vergelijking met voorgaand jaar**

De gehanteerde grondslagen van waardering en van resultaatbepaling zijn ongewijzigd gebleven ten opzichte van het voorgaande jaar.

### **Grondslagen voor de waardering van activa en passiva**

De waardering van activa en passiva en de bepaling van het resultaat vinden plaats op basis van historische kosten. De activa en passiva zijn opgenomen tegen nominale waarde, tenzij in de toelichting op de betreffende balanspost anders is vermeld.

#### *Materiële vaste activa*

De materiële vaste activa zijn gewaardeerd op verkrijgingprijs, verminderd met de cumulatieve afschrijvingen. De afschrijvingen zijn gebaseerd op de geschatte economische levensduur. Er wordt afgeschreven vanaf het moment van ingebruikneming. De materiële vaste activa worden aangewend in het kader van de doelstelling.

#### *Vorderingen*

De vorderingen zijn opgenomen tegen nominale waarde onder aftrek van de noodzakelijk geachte voorzieningen voor het risico van oninbaarheid. Deze voorzieningen worden bepaald op basis van individuele beoordeling van de vorderingen.

### **Grondslagen voor de bepaling van het resultaat**

Het resultaat wordt bepaald als het verschil tussen de aan het verslagjaar toegerekende baten en de bestedingen over het jaar.

Baten en lasten zijn toegerekend aan het jaar waarop ze betrekking hebben. Winsten zijn slechts opgenomen voorzover zij op de balansdatum zijn gerealiseerd. Verliezen die hun oorsprong vinden voor het einde van het verslagjaar zijn in acht genomen, indien zij voor het opmaken van de jaarrekening bekend zijn geworden. Projectgelden betreffende nog niet afgeronde projecten, die aan het eind van het verslagjaar niet zijn besteed, worden opgenomen op de balans.

#### *Pensioenen*

De Natuur en Milieufederatie Groningen heeft voor haar werknemers een pensioenregeling getroffen. Hiervoor is een pensioenverzekering gesloten met een verzekeraar. Natuur en Milieufederatie Groningen heeft - mits de verschuldigde premies tijdig en volledig worden voldaan - geen verplichting tot het voldoen van aanvullende bijdragen in geval van een tekort bij de verzekeraar, anders dan het effect van hogere toekomstige premies met betrekking tot de pensioenregeling zijn derhalve alleen de verschuldigde premies tot en met het einde van het boekjaar in de jaarrekening verantwoord.

## 7.8 Begroting 2013

	€	Begroting 2013 €
<b>Baten:</b>		
Baten uit acties van derden	219.038	
Subsidies overheden	595.833	
Overige baten	5.500	
<b>Som der baten</b>		820.371
<b>Lasten:</b>		
Personeelskosten	580.467	
Uitbesteed werk	20.000	
Publiciteit en communicatie	22.700	
Huisvestingskosten	72.000	
Kantoor- en bestuurskosten	52.400	
Afschrijvingen	10.000	
Specifieke projectkosten	14.000	
<b>Som der lasten</b>		771.567
<b>Begroot resultaat</b>		<u>48.804</u>

### Begroting lasten 2013 naar doelstellingen

Uitvoeringskosten ter zake van:		
Groene ruimte		322.883
Klimaat en energie		177.557
Duurzame bedrijvigheid		188.431
Communicatie en netwerken		82.696
		<u>771.567</u>

## 7.9 Overige gegevens

Statutaire naam:	Stichting Natuur en Milieufederatie Groningen
Vestigingsplaats:	Groningen
Rechtsvorm:	Stichting
Doelstelling:	De stichting heeft tot doel het bevorderen van het behoud, het herstel en het optimaal beheer van natuur, milieu en landschap, met name in de provincie Groningen.
Directie:	Velde, dhr. S.J. van der
Bestuur: (per 31-12-2012)	Windt, dhr. H.J. van der – voorzitter Grol, dhr. C.J. – penningmeester Bekker, mw. R.M. – secretaris Klijnsma, dhr. J.P.T. – bestuurslid Debets, dhr. F.L. – bestuurslid Wits, dhr. T. – bestuurslid

Rooster van aftreden Bestuur:	Toetreding	Aftreding
Windt, dhr. H.J van der	01-01-2009	januari 2014
Grol, dhr. C.J.	19-11-1997	april 2014
Bekker, mw. R.M.	06-04-2010	april 2014
Klijnsma, dhr. J.P.T.	19-10-2010	oktober 2014
Debets, dhr. F.L.	25-01-2012	januari 2016
Wits, dhr. T.	15-05-2012	mei 2016

### Samenstelling en rooster van aftreden Raad van Toezicht per 31-12-2012

:	Toetreding	Aftreding
Bosch, dhr. P.P.	19-10-2010	oktober 2014
Brijker, dhr. M.A.	19-10-2010	oktober 2014
Bügel, dhr. M.G.B.	19-10-2010	oktober 2014
Janssen, mw. T.R.	19-10-2010	oktober 2014
Langbroek, dhr. A.J.M.	19-10-2010	oktober 2014
Schillhorn van Veen, dhr. W.	19-10-2010	oktober 2014
Folkerts, dhr. H.D.D.	19-01-2012	januari 2016
Stubbe-Heeres, mw. M.A.H.	19-01-2012	januari 2016

De Natuur en Milieufederatie Groningen kent een Raad van Toezicht (RvT), een Bestuur en een directeur. De leden van de RvT worden door de RvT zelf benoemd, op voordracht van de aangesloten organisaties, voor een periode van vier jaar. De RvT heeft tot taak toezicht te houden op het beleid van het Bestuur en op de algemene gang van zaken in de stichting. De RvT vergadert elk half jaar minimaal één keer (in 2012 vier keer).

De leden van het Bestuur worden benoemd door de RvT, op voordracht van het Bestuur, voor een periode van vier jaar. Aan het Bestuur komen alle bevoegdheden toe die niet door de wet of de statuten aan andere organen zijn opgedragen. De drie hoofdtaken van het Bestuur zijn: standpuntbepaling, genereren van samenwerking met de aangesloten organisaties en de eindverantwoordelijkheid voor de interne organisatie.

Het Bestuur vergadert periodiek (in 2012 zeven keer). De directeur wordt benoemd door het Bestuur. De directeur legt verantwoording af aan het Bestuur voor alle taken die in het directiestatuut aan hem zijn gedelegeerd.

**Relevante nevenfuncties:**

**Raad van Toezicht (tussen haakjes de voordragende organisatie)**

Bosch, dhr. P.P. (Bond Heemschut Groningen)

- secretaris St. Landschap Oldambt
- lid provinciale commissie Bond Heemschut Groningen

Brijker, dhr. M.A. (Avifauna Groningen)

- coördinator Wadvogelwerkgroep Avifauna

Bügel, dhr. M.G.B. (Stichting Natuur en Landschap gemeente Eemsmond e.o.)

- bestuurslid St. Natuur en Landschap gemeente Eemsmond e.o.
- bestuurslid St. Nicolaaskerk Oldenzijl
- lid LEADER Actiegroep Hoogeland

Folkerts, dhr. H.D.D. (Vereniging Zuivere Energie)

- Statenlid GroenLinks provincie Groningen (lid Statencommissie Mobiliteit en Energie)
- bestuurslid Vereniging Zuivere Energie
- secretaris St. Co2ntramine
- aspirant bestuurslid Vereniging tot Bescherming van Dieren, afdeling Groningen (Dierenbescherming).

Janssen, mw. T.R. (Milieudéfensie afdeling Groningen)

- voorzitter Milieudéfensie afdeling Groningen

Langbroek, dhr. A.J.M. (ClubOldambtsterGroen)

- lid AB waterschap Hunze en Aa's
- voorzitter ClubOldambtsterGroen
- voorzitter wijkplatform Parkwijk-Kloostervallei (Winschoten)

Stubbe-Heeres, mw. M.A.H. (IVN afdeling Bellingwedde)

- penningmeester IVN afdeling Bellingwedde

Schillhorn van Veen, dhr. W. (St. Landschap Oldambt)

- bestuurslid VVD, afd. Oldambt
- voorzitter St. Behoud Natuur en Landschap Groningen
- baancommissaris golfbaan Duurswold
- lid werkgroep St. Landschap Oldambt

**Bestuur**

Bekker, mw. R.M.	voorzitter St. Ecological Restoration Advice
Debets, dhr. F.L.	eigenaar adviesbureau Debets BV
Grol, dhr. C.J.	geen
Klijnsma, dhr. J.P.T.	geen
Windt, dhr. H.J. van der	geen
Wits, dhr. T.	geen

**Directie**

Velde, dhr. S.J. van der	geen
--------------------------	------

**Bijlage 1: Overzicht projecten en urenrealisatie 2012**

**Aantal uren per financier in 2012**

Projectcode	Projectnaam	Provincie		NMF		Overige		Totaal	
		Werkplan	Realisatie	Werkplan	Realisatie	Werkplan	Realisatie	Werkplan	Realisatie
<b>Groene ruimte</b>									
51001	Extern overleg	75,0	129,0					75,0	129,0
51002	Actualiteiten	175,0	206,0					175,0	206,0
51005	Netwerk RO	100,0	142,0	50,0	50,0			150,0	192,0
51010	Provinciaal RO-beleid + POP	150,0	166,0			130,0	160,0	280,0	326,0
51018	Landschapskaart	50,0	47,0					50,0	47,0
51012	Natuur- en Landschapsbeleid	132,0	162,0			170,0	200,0	302,0	362,0
51024	Gedragen door de Wind					33,0	34,0	33,0	34,0
51025	Ave Natura			26,0	24,0			26,0	24,0
51051	Kaart Regionaal Voedsel			25,0	25,0	59,0	65,5	84,0	90,5
51055	Vismigratiekaart					172,0	107,5	172,0	107,5
51058	Regiobijeenkomst Waterkwaliteit					30,0	33,0	30,0	33,0
51061	Integraal Waterbeheer	25,0	25,0			50,0	53,0	75,0	78,0
51082-4	Nacht van de Nacht 12			90,0	116,5			90,0	116,5
51090	Eems-Dollard, Natuurlijk!			41,3	27,0	178,7	178,7	220,0	205,7
52010	Milieubeleid Gemeente Groningen			43,0	43,0	127,0	214,0	170,0	257,0
52007-7	Eetbare Stad IV			20,0	20,0	140,0	200,0	160,0	220,0
52007-8	Groningen Zoemt			100,0	100,0	480,0	481,0	580,0	581,0
52007-6	Doelsoort IJsvogel			10,0	10,0	55,0	70,0	65,0	80,0
52008-1	Bijensymposium			94,0	94,0	94,0	94,0	188,0	188,0
		<b>707,0</b>	<b>877,0</b>	<b>499,3</b>	<b>509,5</b>	<b>1.718,7</b>	<b>1.890,7</b>	<b>2.925,0</b>	<b>3.277,2</b>

**Bijlage 1: Overzicht projecten en urenrealisatie 2012 (vervolg)**

**Aantal uren per financier in 2012**

Projectcode	Projectnaam	Provincie		NMF		Overige		Totaal	
		Werkplan	Realisatie	Werkplan	Realisatie	Werkplan	Realisatie	Werkplan	Realisatie
<b>Klimaat en energie</b>									
53001	Extern overleg	55,0	86,0					55,0	86,0
53002	Actualiteiten	75,0	73,0					75,0	73,0
53005	Beleid Klimaat & Energie	100,0	153,0					100,0	153,0
53006	Netwerk Energie	100,0	45,0					100,0	45,0
53007	Energy Valley Top Club	75,0	56,0					75,0	56,0
53033	We Generate			293,3	317,0	138,2	150,0	431,6	467,0
53035	Lokale Energie, Voorwaarts!			3,5	3,5	429,0	429,0	432,5	432,5
53036	Lokale Energie, Voorwaarts! II			94,0	267,0	222,6	222,6	316,6	489,6
53038	Clean Campagne			62,0	62,0	114,0	145,0	176,0	207,0
53038-1	Clean Campagne II			76,0	126,0	178,0	178,0	254,0	304,0
53085	Directie Klimaat & Energie			30,0	11,0			30,0	11,0
53095	CO2 Grenzeloos Neutraal			173,0	173,0	356,0	357,5	529,0	530,5
		<u>405,0</u>	<u>413,0</u>	<u>731,8</u>	<u>959,5</u>	<u>1.437,8</u>	<u>1.482,1</u>	<u>2.574,7</u>	<u>2.854,6</u>
<b>Duurzame bedrijvigheid</b>									
54001	Extern overleg	80,0	105,0					80,0	105,0
54999	Actualiteiten	100,0	144,0					100,0	144,0
54003	Coördinatie Eemshaven	78,0	202,0			150,0	250,0	228,0	452,0
54005	Netwerk Milieukwaliteit	150,0	88,0					150,0	88,0
54015	Economie & Ecologie in Balans			54,0	54,0	236,0	300,0	290,0	354,0
54040	LvDO Groene Start					30,0	38,0	30,0	38,0
54050	H2H					44,0	45,0	44,0	45,0
		<u>408,0</u>	<u>539,0</u>	<u>54,0</u>	<u>54,0</u>	<u>460,0</u>	<u>633,0</u>	<u>922,0</u>	<u>1.226,0</u>



**Bijlage 1: Overzicht projecten en urenrealisatie 2012 (vervolg)**

**Aantal uren per financier in 2012**

Projectcode	Projectnaam	Provincie		NMF		Overige		Totaal	
		Werkplan	Realisatie	Werkplan	Realisatie	Werkplan	Realisatie	Werkplan	Realisatie
<b>Communicatie en netwerken</b>									
55020	Netwerkversterking en ondersteuning	84,0	126,0					84,0	126,0
55010	Communicatie algemeen	200,0	550,0	50,0	50,0			250,0	600,0
55011	Nieuwsbrief, Website, Sociale Media	200,0	73,0					200,0	73,0
55050-1/2	Nieuwe Binding 2012			127,5	150,0	56,5	72,0	184,0	222,0
56003	Projectontwikkeling en begeleiding	400,0	583,0					400,0	583,0
56004	Juridische ondersteuning			180,0	148,0			180,0	148,0
		<u>884,0</u>	<u>1.332,0</u>	<u>357,5</u>	<u>348,0</u>	<u>56,5</u>	<u>72,0</u>	<u>1.298,0</u>	<u>1.752,0</u>
	<b>Totaal</b>	<b>2.404,0</b>	<b>3.161,0</b>	<b>1.642,6</b>	<b>1.871,0</b>	<b>3.673,0</b>	<b>4.077,8</b>	<b>7.719,7</b>	<b>9.109,8</b>

## **Bijlage 2: Verantwoordingsverklaring Stichting Natuur en Milieufederatie Groningen**

---

De Stichting Natuur en Milieufederatie Groningen (NMG) heeft tot doel het bevorderen, het behoud, het herstel en het optimaal beheer van natuur, milieu en landschap, met name in de provincie Groningen.

Het Bestuur van de NMG onderschrijft de volgende principes:

1. Binnen de NMG wordt de functie 'toezicht houden' (vaststellen of goedkeuren van plan-nen, en het kritisch volgen van de organisatie en haar resultaten) duidelijk gescheiden van het 'besturen' en van de dagelijkse leiding over de organisatie.
2. De NMG dient continu te werken aan een optimale besteding van middelen, zodat effectief en doelmatig gewerkt wordt aan het realiseren van de doelstelling.
3. De NMG streeft naar optimale relaties met belanghebbenden, met gerichte aandacht voor de informatieverschaffing en de inname en verwerking van wensen, vragen en klachten.

In deze verantwoordingsverklaring wordt beschreven op welke manier de NMG in 2012 invulling gaf aan deze principes.

### **Ad 1. Functiescheiding tussen toezicht en uitvoering**

Bij de NMG is de vaststelling en uitvoering van het beleid gescheiden van het toezicht op de organisatie en haar resultaten. Deze scheiding is geregeld in de statuten van 9 november 2010 waarin is vastgelegd dat de NMG naast een Bestuur (uitvoering) een Raad van Toezicht (RvT; toezichthouder) heeft. Mede doordat de leden van de RvT verbonden zijn aan een van de deelnemende organisaties, zijn de banden met de deelnemende organisaties gewaarborgd.

Het Bestuur heeft voor de uitvoering van het beleid en de dagelijkse leiding mandaat verleend aan de directeur, wiens taken en bevoegdheden zijn vastgelegd in het directiestatuut van 19 maart 2013.

Over de onderlinge taakverdeling binnen het Bestuur zijn afspraken vastgelegd in de verslagen van de bestuursvergaderingen d.d. 13-07-1999 en 24-08-1999. Bij latere wijzigingen van de bestuursamenstelling zijn bestuursleden aangezocht op basis van specifieke deskundigheden. Bestuursleden zijn in beginsel onafhankelijk van de aangesloten organisaties van de NMG. Het Bestuur van de NMG is beleidsbepalend. Daar wordt formeel invulling aan gegeven door de vaststelling van een strategisch (meerjaren) beleidsplan dat vier jaar belooft en het vaststellen van een jaarlijks werkplan. Het Bestuur heeft de jaarrekening 2011 en het evaluatief jaarverslag 2011 in zijn vergadering van 24-04-2012 vastgesteld. Het werkplan en de begroting 2013 zijn in de vergadering van 04-09-2012 vastgesteld.

Feitelijk worden beleidskeuzes buiten dat kader echter ook aan het Bestuur voorgelegd en ontvangt het Bestuur tevens uitgebreide informatie waarmee het in staat is te beoordelen of de beleidsuitvoering en dagelijkse leiding binnen het gestelde mandaat plaatsvinden.

De RvT is toezichthouder van het Bestuur. De RvT bestaat volledig uit vertegenwoordigers van deelnemende organisaties. De RvT komt minimaal tweemaal per jaar bijeen: in mei voor de

jaarvergadering waar onder meer het inhoudelijk jaaroverzicht, het evaluatief jaarverslag en de jaarrekening met bijbehorende accountantsverklaring moeten worden goedgekeurd (is in 2012 gebeurd met de verslaglegging over 2011 in de vergadering van 15-05-2012); en in september wanneer onder meer het werkplan en de begroting moeten worden goedgekeurd (is in 2012 gebeurd met werkplan en begroting 2013 in de vergadering van 20-09-2012). Daarnaast ontvangt de RvT de notulen van de bestuursvergaderingen. Op die wijze is de RvT in staat haar toezichhoudende functie te vervullen.

Conform de statuten van de Natuur en Milieufederatie Groningen hebben de bestuursleden van de Stichting geen bestuursrelatie met de aangesloten organisaties en wordt er gestreefd naar een bestuurssamenstelling die een goede spreiding van expertise over de verschillende beleidsvelden (Groene Ruimte, Duurzame Bedrijvigheid, Klimaat & Energie en Communicatie & Netwerken) garandeert, als ook de toegang tot politieke en maatschappelijke netwerken op de beleidsvelden. Daarnaast is het streven voldoende bedrijfseconomische en bedrijfsorganisatorische kennis in het Bestuur te verenigen. Om die spreiding te bewerkstelligen zijn in de loop van 2012 in overleg met de Raad van Toezicht bestuursprofielen vastgesteld. Met deze profielen wordt getracht een optimale bestuurssamenstelling te bereiken. Bij vacatures in het Bestuur (twee vervuld in 2012) wordt, met inachtneming van de gewenste spreiding en het daarbij behorende profiel, aan de aangesloten organisaties, de leden van de RvT, zittende bestuursleden en medewerkers gevraagd kandidaat-bestuursleden aan te dragen. Het zittende Bestuur beoordeelt wie van de aangedragen kandidaten het best in het profiel past. De door het Bestuur geselecteerde kandidaat wordt vervolgens door de RvT benoemd.

Aangesloten organisaties worden actief benaderd om een zo breed mogelijke vertegenwoordiging in de RvT te krijgen. Bij vacatures in de RvT worden alle aangesloten organisaties benaderd om kandidaten aan te dragen. Indien er meer kandidaten dan zetels in de RvT zijn, stemmen de zittende RvT leden over de invulling van de vacature. Conform de statuten hebben zij daarbij rekening te houden met een optimale spreiding van zetels over organisaties die verbonden zijn aan een van de beleidsvelden van de NMG (natuurbeschermingsorganisaties, landschapsorganisaties, milieuorganisaties, organisaties verbonden aan klimaat- en energieproblematiek).

Het evalueren van het functioneren van de directie van de NMG gebeurt jaarlijks door het Bestuur. Dit gebeurt inhoudelijk aan de hand van het evaluatief jaarverslag en organisatorisch aan de hand van het directiestatuut. Het evalueren van het functioneren van het Bestuur gebeurt (vanaf 2011) jaarlijks door de RvT. Deze evaluatie gebeurt aan de hand van het evaluatief jaarverslag, waarmee de leden van de RvT kunnen beoordelen in hoeverre de doelstellingen uit het werkplan zijn gehaald. Bij de evaluatie van het Bestuur in 2012 heeft de RvT vooral gekeken naar het ontwikkelen van indicatoren voor het evalueren van het Bestuur op het gebied van strategisch opereren.

## **Ad 2. Optimale besteding van de financiële middelen**

De NMG heeft in 2010 verder ingezet op verbetering van de projectmatige aanpak van haar werkzaamheden, zodat de doelmatigheid en de resultaten goed meetbaar en goed te verantwoorden zijn. Inmiddels is de NMG in staat om vooraf aan te geven met welke inzet van mensen en middelen welk resultaat kan worden bereikt en om daarover na uitvoering van activiteiten gestructureerd verantwoording af te leggen. Alle beleidsmatige en projectmatige activiteiten zijn gericht op het realiseren van de doelstelling van de NMG.

Optimalisering van de effectiviteit van de organisatie vindt op de volgende manieren plaats:

- De directie stelt jaarlijks een werkplan met begroting op, waarin onder meer de gewenste resultaten, begrote kosten en beoogde financiering per project zijn vastgelegd. Het Bestuur toetst dit werkplan met de daaraan verbonden begroting en stelt het vast.
- De financieel medewerker voorziet de directeur en het Bestuur van financiële kwartaal-rapportages, waarin de gerealiseerde cijfers ten opzichte van de begroting zichtbaar worden gemaakt.
- De directie informeert het Bestuur over mogelijke overschrijdingen van de begroting of verschuivingen van meer dan 10% binnen de hoofdposten op de begroting.
- Over de voortgang van het werkplan en de afzonderlijke projecten wordt conform de daarover gemaakte afspraken aan de partners en subsidieverstrekkers gerapporteerd.
- De financieel medewerker stelt een jaarrekening op conform de Richtlijn 650 Fonds-wervende instellingen. De accountant controleert deze en voorziet de jaarrekening van een goedkeurende accountantsverklaring. De accountant rapporteert rechtstreeks aan de directeur en het Bestuur over de jaarlijkse accountantscontrole. Het Bestuur toetst de jaarrekening en stelt deze vast.
- De directie stelt jaarlijks een evaluatief jaarverslag inclusief urenrealisatie op die overeenstemt met de jaarrekening. In het evaluatief jaarverslag wordt per project en per beleidsterrein het volgende vastgelegd: behaalde resultaten, gerealiseerde producten, gerealiseerde uren en daaraan verbonden kosten. Het evaluatief jaarverslag bevat ook per project informatie over gerealiseerde financiering (subsidies en overige bijdragen). Bij het opstellen van het evaluatief jaarverslag wordt de werkwijze van de organisatie geëvalueerd en worden afspraken gemaakt over mogelijke verbeteringen van de aanpak in de toekomst. Het Bestuur presenteert het evaluatief jaarverslag aan de RvT die deze vervolgens vaststelt. Het evaluatief jaarverslag staat op de website en kan worden opgevraagd.
- De interne projectadministratie krijgt gestalte via projectmappen waarin alle relevante praktische informatie van afzonderlijke projecten vastligt. Daaronder moet worden verstaan projectplannen, subsidietoekenningen, samenwerkingsovereenkomsten, uren-overzichten, verantwoordingen, evaluaties, betalingsbewijzen, accountantsverklaringen, en dergelijke. Deze informatie wordt vijf jaar lang bewaard. Verdere administratie vindt plaats door middel van een tijdschrijfbestand van gerealiseerde uren per medewerker en werkplantabellen waarin activiteiten en gewenste en gerealiseerde resultaten per project en beleidsterrein zijn omschreven. Financiële administratie wordt dagelijks verwerkt via een boekhoudprogramma. De gecomprimeerde informatie daaruit dient om elk kwartaal een exploitatieoverzicht te verstrekken aan het Bestuur.
- De taken, bevoegdheden en procedures rond de besteding van de financiële middelen zijn vastgelegd in het door het Bestuur vastgestelde hoofdstuk Financiën van het personeelshandboek.
- De organisatie streeft naar een verantwoorde verhouding tussen productiviteit en over-head. Als referentiepunten hanteren we daarbij overheadgemiddelden van vergelijkbare goededoelenorganisaties. Voor de komende jaren richt ons beleid zich op handhaving van de beheer- en administratiekosten op een niveau van maximaal 35% bij een zich qua omvang en productie stabiliserende organisatie. Het aandeel van de kosten voor beheer en administratie is in 2012 verder gedaald naar 22,8% (2011: 23%).
- Daarnaast werkt de NMG aan optimalisering van haar effectiviteit door:
  - Structurele samenwerking met plaatselijke groepen, de andere provinciale milieufederaties, terreinbeheerders en overige partners;
  - Het bevorderen van een organisatiecultuur waarin ambitie, gedrevenheid en resultaatgerichtheid leidende principes zijn;
  - Een terughoudend beloningsbeleid waarbij de CAO provincies wordt gevolgd enkel voor het primaire salaris en waarbij maximaal schaal 12 wordt gehanteerd (maximaal bruto maandsalaris: €4.921);
  - Bestuurders en toezichthouders niet te bezoldigen.

### **Ad 3. Streven naar optimale relaties met belanghebbenden**

De Natuur en Milieufederatie Groningen ondersteunt mensen en organisaties die zich actief inzetten voor hun eigen leefomgeving. Zij vervult de functie van vraagbaak, aanspreekpunt en coördinator van lokale activiteiten in de provincie Groningen. Zij beschikt daarvoor over een breed netwerk van contacten die bij deze ondersteuning van dienst kunnen zijn.

In de bestuursvergadering van 6 juni 2006 heeft het Bestuur een communicatieplan vast-gesteld. Daarin heeft de NMG verwoord dat zij haar doelstellingen niet alleen kan bereiken. De deelnemende organisaties en andere partijen zullen hier hun steentje aan bij moeten dragen. Relatiebeheer is dan ook een belangrijk onderdeel van het werk van de NMG. Een gedoseerde en regelmatige aanlevering van informatie over de verschillende activiteiten van de NMG is een belangrijke voorwaarde bij de communicatie naar de diverse doelgroepen.

Primaire doelgroepen waar de NMG zich op richt zijn in willekeurige volgorde: burgers, achterban, gemeenten, Provincie, waterschappen, bedrijven en agrariërs. Bij gemeenten, waterschappen en Provincie gaat het zowel om bestuurders (raadsleden, waterschapsbestuurders en Statenleden) als om ambtenaren.

Naast deze primaire doelgroepen zijn er – in willekeurige volgorde – nog secundaire doel-groepen, namelijk: media, landelijk netwerk van natuur- en milieuorganisaties (incl. andere milieufederaties), adviesbureaus voor overheid en bedrijfsleven, potentiële subsidiegevers, samenwerkingspartners, en andere belangenorganisaties.

De informatievoorziening is erop gericht om de effectiviteit van de activiteiten van de Natuur en Milieufederatie te vergroten.

Concrete voorbeelden van de uitvoering van de communicatiestrategie zijn:

- De in 2010 vernieuwde website van de Natuur en Milieufederatie Groningen, waarmee op heldere wijze inzicht wordt gegeven in de visie, taken en rollen van de NMG, in haar activiteiten en die van collega-organisaties;
- De digitale nieuwsbrief L!cht op Groen (in 2012 7 uitgaven), waarmee geïnteresseerden actief worden geïnformeerd over actuele ontwikkelingen en activiteiten;
- Daarnaast zijn er in 2012 4 digitale nieuwsbrieven voor het project Eetbare Stad en een milieunieuwsbrief uitgebracht;
- Eind 2009 zijn we gestart met het landelijke samenwerkingsproject Nieuwe Binding dat beoogt de binding met de achterban van de milieufederaties te versterken;
- Introductie nieuw CRM-programma eTapestry (in het kader van Nieuwe Binding);
- Middels het project De Groene Peiler streeft de NMG er sinds 2007 naar om via regel-matige peilingen de mening te polsen van een burgerpanel over diverse onderwerpen rond natuur, milieu en landschap, en de burger actief te betrekken bij beleidvorming op deze onderwerpen. In 2012 zijn er 2 peilingen geweest.

Het jaaroverzicht, evaluatief jaarverslag en de jaarrekening van de NMG zijn bij de organisatie op te vragen of via de website [www.nmfgroningen.nl](http://www.nmfgroningen.nl) te downloaden.

Tot slot bestaat er voor belanghebbenden de mogelijkheid om een klacht in te dienen bij de NMG, als zij het bijvoorbeeld niet eens zijn met de uitvoering van activiteiten of constateren dat er sprake is van inconsistent beleid. Voor een correcte verwerking van de klachten is door het Dagelijks Bestuur op 6 juli 2004 de *Klachtenprocedure Stichting Milieufederatie Groningen* vastgesteld.

Doelstellingen van deze procedure zijn:

1. Klachten afhandelen op een vooraf vastgestelde eenduidige wijze, om de servicegraad naar de aangesloten organisaties, relaties, partners en geïnteresseerden te bewaken.
2. Ten behoeve van Bestuur en/of management inzicht verschaffen in het totale aantal, de soort en de ernst van klachten om aldus – waar nodig en mogelijk – te komen tot aanbevelingen om werkprocessen of de inhoudelijke koers aan te passen of te wijzigen.

Er zijn in 2012 geen klachten over de NMG binnengekomen. De volledige tekst van de klachtenprocedure is bij de NMG op te vragen.

Aldus vastgesteld in de bestuursvergadering van 23 april 2013.

voorzitter dhr. H.J. van der Windt

penningmeester dhr. C.J. Grol

## Bijlage 3: Controleverklaring

---



Aan: het bestuur van  
Stichting Natuur en Milieufederatie Groningen, Groningen

### CONTROLEVERKLARING VAN DE ONAFHANKELIJKE ACCOUNTANT

Bijgesloten samengevatte jaarrekening, bestaande uit de balans per 31 december 2012 en de staat van baten en lasten met bijbehorende toelichtingen, is ontleend aan de gecontroleerde jaarrekening van Stichting Natuur en Milieufederatie Groningen per 31 december 2012. Wij hebben een goedkeurend oordeel verstrekt bij die jaarrekening in onze controleverklaring van 23 april 2013. Desbetreffende jaarrekening en deze samenvatting daarvan, bevatten geen weergave van gebeurtenissen die hebben plaatsgevonden sinds de datum van onze controleverklaring van 23 april 2013.

De samengevatte jaarrekening bevat niet alle toelichtingen die zijn vereist op basis van de Richtlijn 650 Fondsenwervende Instellingen. Het kennisnemen van de samengevatte jaarrekening kan derhalve niet in de plaats treden van het kennisnemen van de gecontroleerde jaarrekening van Stichting Natuur en Milieufederatie Groningen.

#### *Verantwoordelijkheid van het bestuur*

Het bestuur is verantwoordelijk voor het opstellen van een samenvatting van de gecontroleerde jaarrekening in overeenstemming met de grondslagen zoals beschreven in paragraaf 7.7 van dit verslag.



#### *Verantwoordelijkheid van de accountant*

Onze verantwoordelijkheid is het geven van een oordeel over de samengevatte jaarrekening op basis van onze werkzaamheden, uitgevoerd in overeenstemming met Nederlands Recht, waaronder de Nederlandse Standaard 810, "Opdrachten op te rapporteren betreffende samengevatte financiële overzichten".

#### *Oordeel*

Naar ons oordeel is de samengevatte jaarrekening in alle van materieel belang zijnde aspecten consistent met de gecontroleerde jaarrekening van Stichting Natuur en Milieufederatie Groningen per 31 december 2012 en in overeenstemming met de grondslagen zoals beschreven in paragraaf 7.7 van dit verslag.

Drachten, 23 april 2013

De Jong AFM B.V.

Origineel getekend door: J.D. de Jong AA

#### **De Jong AFM bv**

Zuiderdwarsvaart 13 9203 HV Drachten  
Telefoon 0512 58 68 98 Fax 0512 58 68 90  
E-mail [info@dejongafm.nl](mailto:info@dejongafm.nl) Internet [www.dejong-accountancy.nl](http://www.dejong-accountancy.nl)  
KvK Noord Nederland 01.09.11.51 ING Bank 66.03.53.504